

ORDINE DI SERVIZIO ORGANIZZATIVO n. 471 /AD del 11 lug 2005**“Direzione Operazioni Tecniche”**

Con il presente Ordine di Servizio si definiscono le aree di responsabilità delle strutture organizzative della DIREZIONE OPERAZIONI TECNICHE, sulla base dell'articolazione organizzativa definita con OdSO n. 470/AD del 11 lug 2005. (*)

La struttura organizzativa AMIANTO E DEMOLIZIONI, la cui responsabilità è confermata all'ing. Amerigo POGGESI, mantenendo inalterata la sede, modifica le aree di responsabilità, come di seguito indicato.

Aree di Responsabilità

In coerenza con gli Indirizzi e le Politiche aziendali e di Gruppo:

- gestire le problematiche dei rotabili con componenti contenenti amianto, secondo le norme di legge e di sicurezza;
- gestire i contratti con l'industria privata per la demolizione e decoibentazione;
- curare il ciclo di smaltimento dei rifiuti pericolosi in accordo con la Direzione Ingegneria, Sicurezza e Qualità di Sistema e in coerenza con gli indirizzi e le politiche di TRENITALIA;
- curare, attraverso le competenti strutture aziendali, l'aggiornamento ed il mantenimento delle banche dati rotabili, quale unica interfaccia di Trenitalia verso RFI;
- curare sulla base delle indicazioni delle DGO, le attività riguardanti i processi di radiazione del materiale rotabile.

Sede Firenze

Articolazione organizzativa

INGEGNERIA DEGLI IMPIANTI E DELLA
MANUTENZIONE



(*) Gli OdSO di TRENITALIA recepiscono gli indirizzi di cui alla CO n. 206/AD FS del 26/07/2000. Società soggetta alla Direzione e Coordinamento di Ferrovie della Stato S.p.A.

La struttura organizzativa NORME TECNICHE DI MANUTENZIONE, la cui responsabilità è assegnata all'ing. Alberto PROVAGGI, mantenendo inalterata la sede, modifica le aree di responsabilità, come di seguito indicato.

Aree di Responsabilità

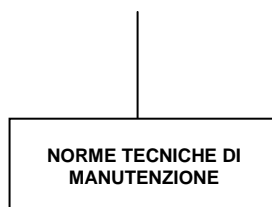
In coerenza con gli Indirizzi e le Politiche aziendali e di Gruppo:

- elaborare la documentazione per gli standard e le norme di manutenzione di concerto con la Direzione Ingegneria, Sicurezza e Qualità di Sistema, in applicazione degli standard di sicurezza;
- curare la revisione dei manuali di manutenzione;
- coordinare la raccolta dei dati dell'esercizio e gestire le relative banche dati;
- curare l'analisi dei dati relativi al comportamento in esercizio dei rotabili ed individuare eventuali azioni correttive da recepire nelle norme tecniche di manutenzione;
- curare la raccolta, presso gli utilizzatori, di informazioni utili per valutare il comportamento dei rotabili in esercizio ed acquisire i ritorni di esperienza per la manutenzione;
- monitorare l'andamento in esercizio degli interventi di manutenzione nell'intero ciclo di vita del rotabile e di quelli effettuati presso le Linee e le Manutenzioni Correnti della Direzione Operazioni Tecniche.

Sede Roma

Articolazione organizzativa

INGEGNERIA DEGLI IMPIANTI E DELLA
MANUTENZIONE



La struttura organizzativa IMPIANTI INDUSTRIALI, la cui responsabilità è confermata all'ing. Sergio AGLIETTI, mantenendo inalterata la sede, modifica articolazione organizzativa e aree di responsabilità come di seguito indicato.

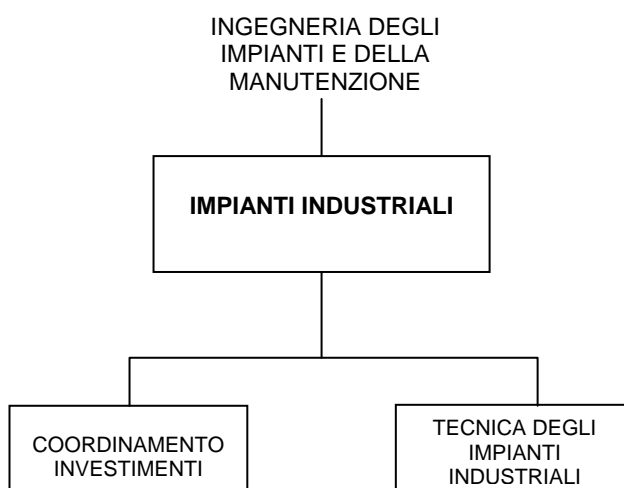
Aree di Responsabilità

In coerenza con gli Indirizzi e le Politiche aziendali e di Gruppo:

- assicurare supporto alle strutture interessate, in fase di studio preliminare e pianificazione di massima degli investimenti relativi a impianti industriali del sistema manutentivo delle attività di trasporto;
- provvedere alla definizione delle specifiche tecniche relative a nuovi impianti di manutenzione e di processo per Trenitalia, Società del Gruppo e terzi;
- assicurare, previa interlocuzione con la struttura aziendale utilizzatrice, l'interfaccia con RFI, o altre società proprietarie dell'asset, per quanto attiene alla realizzazione dei nuovi impianti industriali e all'adeguamento di quelli esistenti, controllandone lo stato di avanzamento;
- assicurare le attività di soggetto tecnico per l'attrezzaggio tecnologico degli impianti manutentivi di Trenitalia;
- elaborare i programmi di investimento industriali definendone le relative priorità programmatiche in coerenza con le strategie aziendali di sviluppo;
- assicurare la stesura dei progetti e la realizzazione degli interventi presso gli impianti industriali di Trenitalia, svolgendo le necessarie azioni di coordinamento;
- provvedere alla standardizzazione tecnica in materia di impianti industriali di Trenitalia, presidiando l'innovazione tecnologica.

Sede Firenze

Articolazione organizzativa



La struttura organizzativa COORDINAMENTO INVESTIMENTI, la cui responsabilità è confermata *ad interim* all'ing. Sergio AGLIETTI, mantenendo inalterata la sede, modifica le aree di responsabilità, come di seguito indicato.

Aree di Responsabilità

In coerenza con gli Indirizzi e le Politiche aziendali e di Gruppo:

- curare, previa interlocuzione con la struttura interessata, l'interfaccia con RFI, o altre società proprietarie dell'asset, per quanto attiene alla realizzazione dei nuovi impianti industriali e all'adeguamento di quelli esistenti, controllandone lo stato di avanzamento;
- svolgere le attività di soggetto tecnico per l'attrezzaggio tecnologico degli impianti manutentivi di Trenitalia;
- elaborare, per la Direzione Operazioni Tecniche, i programmi di investimento industriali definendone le relative priorità programmatiche in coerenza con le strategie aziendali di sviluppo;
- curare la realizzazione degli interventi, svolgendo le necessarie azioni di coordinamento per gli interventi presso le Linee e le Manutenzioni Correnti.

Sede Firenze

Articolazione organizzativa

IMPIANTI INDUSTRIALI



La struttura organizzativa TECNICA DEGLI IMPIANTI INDUSTRIALI, la cui responsabilità è confermata all'ing. Fabio BIGONGIALI, mantenendo inalterata la sede, modifica le aree di responsabilità, come di seguito indicato.

Aree di Responsabilità

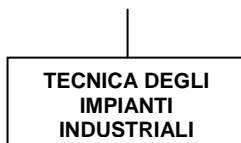
In coerenza con gli Indirizzi e le Politiche aziendali e di Gruppo:

- fornire supporto alle strutture interessate in fase di studio preliminare e pianificazione di massima degli investimenti relativi a impianti industriali del sistema manutentivo delle attività di trasporto;
- elaborare le specifiche tecniche relative a nuovi impianti di manutenzione e di processo per Trenitalia, Società del Gruppo e terzi;
- curare le attività relative alla stesura dei progetti per gli interventi presso le Linee e presso le Manutenzioni Correnti;
- svolgere attività di standardizzazione tecnica in materia di impianti industriali di Trenitalia, presidiando l'innovazione tecnologica.

Sede Firenze

Articolazione organizzativa

IMPIANTI INDUSTRIALI



La struttura organizzativa PROCESSI DI MANUTENZIONE E SISTEMA MANUTENTIVO, la cui responsabilità è confermata all'ing. Giorgio LUCONI, mantenendo inalterate sede ed articolazione organizzativa, modifica le aree di responsabilità come di seguito indicato.

Aree di Responsabilità

In coerenza con gli Indirizzi e le Politiche aziendali e di Gruppo:

- definire le specifiche tecniche del ciclo di manutenzione d'intesa con la Direzione Ingegneria, Sicurezza e Qualità di Sistema, per gli aspetti attinenti alla sicurezza;
- pianificare e definire il ciclo completo di manutenzione (compresi i cicli operativi e i materiali di ricambio necessari) di primo e secondo livello per tutto il materiale rotabile e per MRO;
- definire e aggiornare l'elenco degli MRO;
- fornire all'interno della DOT supporto specialistico per l'ingegneria della manutenzione;
- fornire all'interno della DOT supporto specialistico per la redazione delle specifiche di manutenzione degli MRF;
- assicurare la catalogazione dei componenti elementari dei rotabili;
- sviluppare la ricerca e l'attuazione di nuovi modelli manutentivi, assicurando nelle attività di ingegneria di competenza, il coordinamento funzionale delle Linee e delle Manutenzioni Correnti della Direzione Operazioni Tecniche e fornendo alle stesse supporto specialistico;
- sovrintendere nel settore di competenza all'applicazione dei sistemi informatici, alla gestione dei dati di disponibilità, affidabilità, costo, avvalendosi della collaborazione delle strutture manutentive e logistiche competenti;
- assicurare, attraverso l'analisi dell'andamento in esercizio degli interventi di manutenzione dell'intero ciclo vita del rotabile, l'elaborazione, l'aggiornamento e la manutenzione della distinta base dei rotabili;
- assicurare, in raccordo con le strutture di Direzione Sistemi Informativi e Pianificazione Network, anche attraverso l'analisi dell'andamento in esercizio degli interventi di manutenzione sul materiale rotabile, l'ottenimento dei benefici di medio/lungo termine previsti dalla rivisitazione del modello manutentivo e dalla implementazione di RSMS.

Sede Firenze

Articolazione organizzativa



La struttura organizzativa PROCESSI DI MANUTENZIONE, la cui responsabilità è confermata all'ing. Paolo FUSARPOLI, mantenendo inalterata la sede, modifica le aree di responsabilità, come di seguito indicato.

Aree di Responsabilità

In coerenza con gli Indirizzi e le Politiche aziendali e di Gruppo:

- pianificare e definire il ciclo completo di riparazione per tutto il materiale rotabile e per tutti gli MRO;
- aggiornare e pubblicare l'elenco dei Materiali a Riparazione Obbligatoria (MRO) strategici per TRENITALIA, sulla base delle risultanze dei dati presenti sul sistema informativo RSMS;
- definire e aggiornare i cicli operativi degli interventi e gli elenchi di materiale di ricambio necessario per ciascuna attività prevista dal ciclo completo di riparazione, avvalendosi dei dati disponibili a sistema e di quelli forniti per l'esercizio dalle Direzioni Generali Operative e per la manutenzione dalle Linee e dalle Manutenzioni Correnti;
- sviluppare la ricerca e l'attuazione di nuovi modelli manutentivi orientati alla ingegneria della manutenzione, assicurando, nelle attività di ingegneria di competenza, il coordinamento funzionale delle Linee e delle Manutenzioni Correnti e fornendo alle stesse supporto specialistico;
- fornire alle strutture di Linea e Manutenzione Corrente il supporto specialistico in tema di ingegneria manutentiva;
- curare, in raccordo con le strutture di Direzione Sistemi Informativi e Pianificazione Network, anche attraverso l'analisi dell'andamento in esercizio degli interventi di manutenzione sul materiale rotabile, l'ottenimento dei benefici di medio/lungo termine previsti dalla rivisitazione del modello manutentivo e dalla implementazione di RSMS per la parte manutenzione.

Sede Firenze

Articolazione organizzativa



La struttura organizzativa **DISTINTA BASE E SPECIFICHE**, la cui responsabilità è confermata *ad interim* all'ing. Paolo FUSARPOLI, mantenendo inalterata la sede, modifica le aree di responsabilità, come di seguito indicato.

Aree di Responsabilità

In coerenza con gli Indirizzi e le Politiche aziendali e di Gruppo:

- garantire la creazione e manutenzione della Distinta Base dei rotabili, assicurando il supporto specialistico su RSMS;
- classificare i ricambi dei rotabili e pubblicare i cataloghi figurati;
- interfacciarsi con le strutture di Direzione Ingegneria, Sicurezza e Qualità di Sistema e con le Linee e le Manutenzioni Correnti, al fine di garantire per tutti i ricambi classificati il continuo aggiornamento degli attributi necessari per l'acquisto degli stessi ricambi;
- formulare le prescrizioni di competenza relativamente alle dismissioni dei materiali a magazzino per cessato utilizzo, su proposta delle Linee e delle Manutenzioni Correnti;
- formulare ed aggiornare l'elenco del materiale a riparazione obbligatoria.

Sede Firenze

Articolazione organizzativa



La struttura organizzativa SISTEMA PULIZIE è affidata all'ing. Nicola COSTANTINO con le specificazioni di seguito indicate.

Aree di Responsabilità

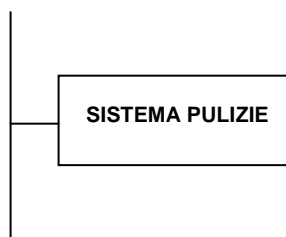
In coerenza con gli Indirizzi e le Politiche aziendali e di Gruppo:

- curare, in relazione alle specifiche definite con le strutture di Direzione Ingegneria, Sicurezza e Qualità di Sistema, la definizione di standard di efficienza ed efficacia del sistema e delle attività di pulizia di Trenitalia, al fine di contribuire al raggiungimento degli obiettivi di customer satisfaction, raccordandosi in fase di definizione SLA, con le competenti strutture;
- supportare Direzione Acquisti nella definizione degli standard e delle specifiche contrattuali in materia di pulizia, e nell'eventuale modifica/aggiornamento;
- curare il monitoraggio, anche attraverso il coordinamento funzionale delle strutture operative territoriali, e con il supporto delle strutture di Audit e Qualità, della corretta gestione ed applicazione del contratto di pulizia, disponendo eventuali azioni correttive e di miglioramento;
- curare -attraverso il coordinamento delle strutture operative territoriali- la gestione dei rapporti con le Imprese appaltanti nonché il monitoraggio e il controllo del rispetto degli standard contrattuali quali/quantitativi e dell'andamento economico definiti, attivando le eventuali azioni correttive;
- fornire il proprio contributo alla Pianificazione Industriale per la definizione delle esigenze in materia di servizi di pulizia, sulla base dei fabbisogni identificati dalle strutture territoriali.

Sede Torino

Articolazione organizzativa

INGEGNERIA DEGLI
IMPIANTI E DELLA
MANUTENZIONE



La posizione organizzativa *Project Manager* IMPLEMENTAZIONE SISTEMA LOGISTICO è affidata all'ing. Domenico SORVILLO con le specificazioni di seguito indicate.

Attività

In coerenza con gli Indirizzi e le Politiche aziendali e di Gruppo:

- curare l'implementazione del sistema logistico, supportando il responsabile nella definizione delle politiche di gestione dei materiali, in termini di giacenze delle scorte e di indici di rotazione, e garantendone l'attuazione, misurata attraverso indici di performance;
- curare la pianificazione dei materiali sulla base dei fabbisogni espressi dalle competenti strutture di Linea e di Manutenzione Corrente, al fine di garantire il raggiungimento degli obiettivi manutentivi pianificati, presidiando il rapporto con le strutture competenti, ed effettuando ottimizzazioni in termini di riduzione costi/tempi e di aumento del livello di qualità;
- curare la configurazione del trasporto dei materiali e la realizzazione e aggiornamento delle specifiche tecnico/funzionali e dei KPI per i servizi di trasporto e distribuzione;
- supportare il responsabile nell'evoluzione del reticolo distributivo in coerenza con le politiche aziendali di ottimizzazione degli assets;
- curare il monitoraggio dei consumi di materiale e la conseguente riprevisione dei fabbisogni per l'individuazione di interventi correttivi, anche attraverso riallocazioni delle eccedenze, tese al contenimento delle azioni di acquisto;
- curare l'interfaccia con la Direzione Acquisti, al fine di comunicare il fabbisogno ottimizzato di acquisti di materiali, le relative specifiche di acquisto, e i feedback di rating sui fornitori.

Sede Roma

Articolazione organizzativa

SUPPLY CHAIN

```
graph TD; SC[SUPPLY CHAIN] --- PM[Project Manager  
IMPLEMENTAZIONE  
SISTEMA LOGISTICO];
```

**Project Manager
IMPLEMENTAZIONE
SISTEMA LOGISTICO**

Le strutture organizzative:

- PROGRAMMAZIONE MANUTENZIONE CICLICA ETR E MEZZI LEGGERI, con sede Bologna, in ambito LINEA ETR E MEZZI LEGGERI, la cui responsabilità è confermata all'ing. Fulvio GRECO;
- PROGRAMMAZIONE MANUTENZIONE CICLICA CARROZZE, con sede Napoli, in ambito LINEA CARROZZE, la cui responsabilità è confermata *ad interim* all'ing. Vincenzo FEOLA;
- PROGRAMMAZIONE MANUTENZIONE CICLICA LOCOMOTIVE, con sede Foligno, in ambito LINEA LOCOMOTIVE, la cui responsabilità è confermata all'ing. Ettore LA VOLPE

modificano le aree di responsabilità come di seguito indicato.

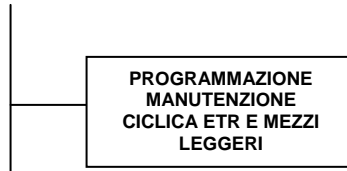
Aree di Responsabilità

In coerenza con gli Indirizzi e le Politiche aziendali e di Gruppo:

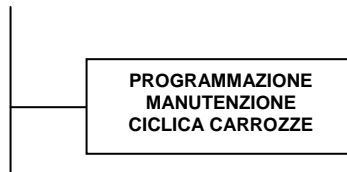
- collaborare con la Pianificazione Industriale nella definizione del fabbisogno manutentivo di competenza;
- curare la programmazione degli interventi manutentivi di competenza, comprese le commesse di revisione e ristrutturazione del materiale rotabile di riferimento, assegnando i rotabili/componenti alle service unit e definendo il conseguente piano di riconsegna all'esercizio;
- garantire il rispetto nella consegna dei prodotti/servizi in termini di quantità, tempi, standard qualitativi, in coerenza con i piani di manutenzione/revisione, con il piano di impresa e con il budget della Direzione Operazioni Tecniche;
- supportare la Pianificazione Industriale nella valutazione di scelta di make or buy sulla base delle esigenze di manutenzione e in relazione alla saturazione delle risorse disponibili;
- garantire, in accordo con Pianificazione Industriale, la tempestiva risposta al cliente in termini di gestione delle richieste di emergenza, rettificando di conseguenza la programmazione, e comunicandone le rettifiche agli impianti di competenza;
- gestire le commesse di revisione/ristrutturazione di materiale rotabile assegnate;
- assicurare il reporting e il monitoraggio per le attività di competenza, attraverso il sistema RSMS, in raccordo con la competente struttura di Ingegneria degli Impianti e della Manutenzione, verificando la corretta imputazione dati da parte delle strutture competenti;
- curare la gestione dei contratti di manutenzione ciclica di competenza assegnati all'industria privata.

Articolazione organizzativa

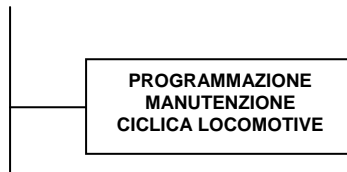
LINEA ETR E MEZZI LEGGERI



LINEA CARROZZE



LINEA LOCOMOTIVE



Le strutture organizzative:

- LOGISTICA ETR E MEZZI LEGGERI, con sede Bologna, in ambito LINEA ETR E MEZZI LEGGERI, la cui responsabilità è confermata all'ing. Piero MIGNARDI;
 - LOGISTICA CARROZZE, con sede Napoli, in ambito LINEA CARROZZE, la cui responsabilità è confermata all'ing. Giuseppe VICEDOMINI;
 - LOGISTICA LOCOMOTIVE, con sede Foligno, in ambito LINEA LOCOMOTIVE, la cui responsabilità è confermata all'ing. Duilio FATTI
- modificano le aree di responsabilità come di seguito indicato.

Aree di Responsabilità

In coerenza con gli Indirizzi e le Politiche aziendali e di Gruppo:

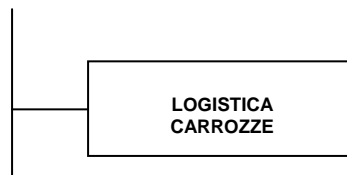
- definire, sulla base degli indirizzi della Supply Chain e degli input da parte delle strutture di riferimento per la programmazione, il fabbisogno dei ricambi, dei componenti riparabili e dei materiali di consumo e determinare i livelli ottimali di scorta dei materiali anche in relazione al lead time di approvvigionamento, comunicandone il fabbisogno ottimizzato e le relative specifiche di acquisto alla Supply Chain;
- coordinare funzionalmente i magazzini delle competenti strutture, assicurando supporto specialistico per la loro gestione operativa ed economica;
- curare l'elaborazione delle specifiche per MRO (Materiali a Riparazione Obbligatoria) e MRF (Materiali a Riparazione Facoltativa), interfacciandosi con le Service Unit Componenti competenti;
- assicurare il reporting e il monitoraggio per le attività di competenza, attraverso il sistema RSMS, in raccordo con la competente struttura di Ingegneria degli Impianti e della Manutenzione, verificando la corretta imputazione dati da parte delle strutture competenti;
- assicurare controlli e collaudi in accettazione sui materiali acquistati e sulle commesse di manutenzione di competenza assegnate all'industria privata ed effettuare visite ispettive ai fornitori, attivando le opportune azioni correttive per i casi di non conformità.

Articolazione organizzativa

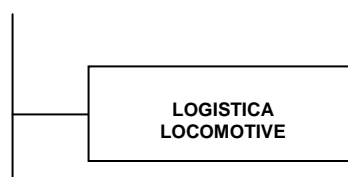
LINEA ETR E MEZZI LEGGERI



LINEA CARROZZE



LINEA LOCOMOTIVE



Le strutture organizzative in ambito LINEA ETR E MEZZI LEGGERI:

- SERVICE UNIT CICLICA ETR 500, con sede Bologna, la cui responsabilità è assegnata *ad interim* all'ing. Stefano VOLPI;
 - SERVICE UNIT CICLICA ETR ASSETTO VARIABILE, con sede Bologna, la cui responsabilità è confermata all'ing. Davide DIVERSI;
 - SERVICE UNIT CICLICA MEZZI LEGGERI ELETTRICI, con sede Bologna, la cui responsabilità è confermata all'ing. Gabriele ANTONACCI;
 - SERVICE UNIT CICLICA MEZZI LEGGERI DIESEL, con sede Foggia, la cui responsabilità è confermata all'ing. Lucio CURCI;
 - SERVICE UNIT COMPONENTI ETR E MEZZI LEGGERI, con sede Vicenza, la cui responsabilità è confermata all'ing. Adriano SCAPATI
- modificano le aree di responsabilità come di seguito indicato.

Le strutture organizzative in ambito LINEA CARROZZE:

- SERVICE UNIT CICLICA CARROZZE BREVE DISTANZA, con sede Voghera, è affidata all'ing. Rodolfo FERRAIS;
- SERVICE UNIT CICLICA CARROZZE MEDIA DISTANZA, con sede Messina, è affidata all'ing. Carmelo BRANCA;
- SERVICE UNIT CICLICA CARROZZE LUNGA DISTANZA, con sede Napoli, la cui responsabilità è confermata *ad interim* all'ing. Vincenzo FEOLA;
- SERVICE UNIT CICLICA CARROZZE NOTTE E SPECIALI, con sede Firenze, è affidata all'ing. Carlo UCCI;
- SERVICE UNIT COMPONENTI CARROZZE, con sede Napoli, è affidata all'ing. Pietro AMENDOLA

modificano le aree di responsabilità come di seguito indicato.

Le strutture organizzative in ambito LINEA LOCOMOTIVE:

- SERVICE UNIT CICLICA LOCOMOTIVE ELETTRICHE TRADIZIONALI, con sede Foligno, la cui responsabilità è confermata all'ing. Antonio BERNARDINI;
- SERVICE UNIT CICLICA LOCOMOTIVE ELETTRICHE A CHOPPER, con sede Verona, la cui responsabilità è confermata all'ing. Roberto SEGALA;
- SERVICE UNIT CICLICA LOCOMOTIVE ELETTRICHE ULTIMA GENERAZIONE, con sede Foligno, la cui responsabilità è confermata *ad interim* all'ing. Roberto SEGALA;
- SERVICE UNIT CICLICA LOCOMOTIVE DIESEL, con sede Rimini, la cui responsabilità è confermata all'ing. Sandro MARCACCIO;
- SERVICE UNIT COMPONENTI LOCOMOTIVE, con sede Foligno, è affidata all'ing. Giuseppe D'AMICO

modificano le aree di responsabilità come di seguito indicato.

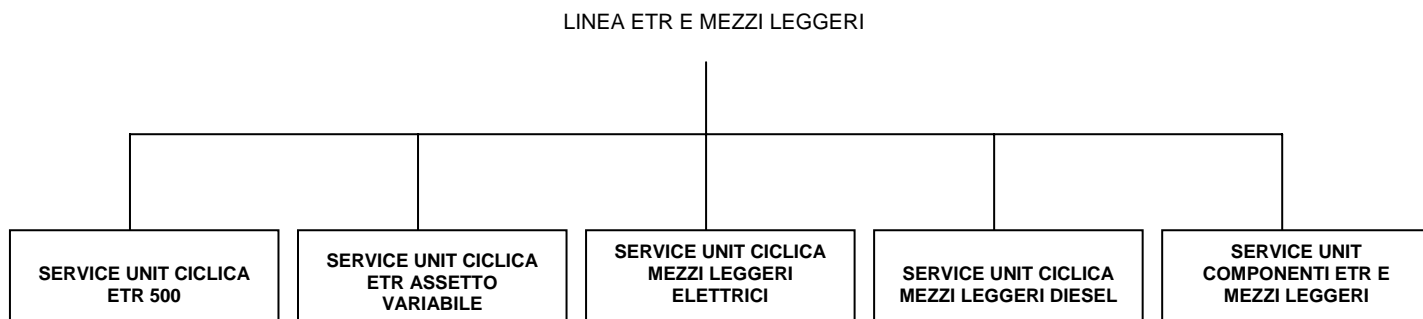
Aree di Responsabilità

In coerenza con gli Indirizzi e le Politiche aziendali e di Gruppo:

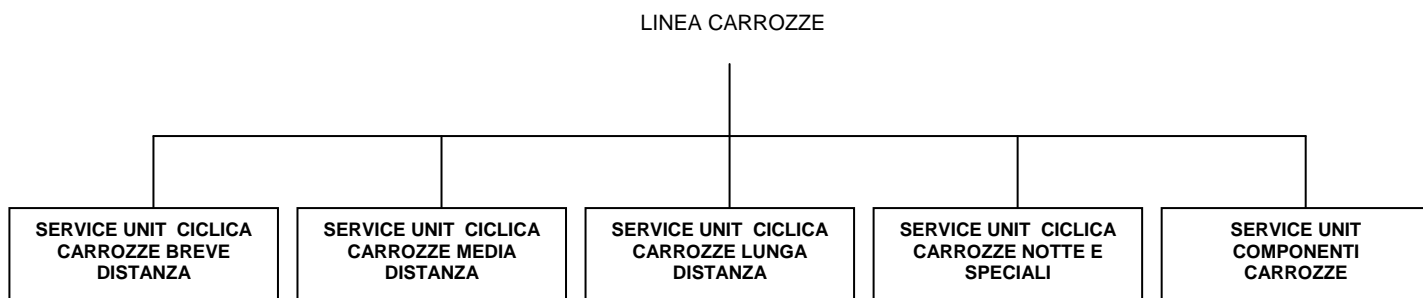
- sulla base degli input da parte delle strutture di riferimento per la programmazione, pianificare, gestire e monitorare le attività operative di manutenzione di competenza, garantendo il rispetto delle scadenze manutentive e la corretta esecuzione delle attività operative secondo i livelli di servizio definiti con SLA tra la Customer Care e il cliente;
- fornire supporto nella definizione del fabbisogno dei ricambi e del materiale di consumo per la manutenzione, e nella predisposizione delle specifiche per l'acquisto;

- gestire le commesse relative agli interventi di manutenzione ciclica/revisione per linea di prodotto di competenza, nel rispetto dei parametri tecnici, degli obiettivi di servizio e dei relativi Key Performance Indicators;
- gestire i dati di ritorno dalle attività di manutenzione e definire azioni correttive dei programmi e dei procedimenti tecnologici di riparazione, nell'ottica di ottimizzare il ciclo di vita dei rotabili, coinvolgendo le strutture competenti per gli interventi a livello di sistema;
- curare le attività di assistenza tecnica pre e post intervento, anche presso il cliente;
- proporre ad Ingegneria degli Impianti e della Manutenzione aggiornamenti della distinta base materiali e curare gli aggiornamenti dei relativi data base tecnologici, per gli interventi di manutenzione della linea di prodotto di competenza;
- curare la gestione dei contratti di prestazioni di terzi (pulizia, ecc.) e la verifica delle prestazioni rese, controllando il rispetto degli standard assegnati;
- supportare il responsabile, verso la Customer Care, nella definizione tecnica degli interventi migliorativi/integrativi delle funzionalità del materiale rotabile/sottosistemi a livello di componenti, aggiornando i relativi data base tecnologici;
- provvedere all'aggiornamento dei sistemi informativi per quanto di competenza;
- curare, secondo gli indirizzi forniti dal Customer Care, le fasi di accettazione e riconsegna del materiale rotabile nel rispetto dei livelli di servizio definiti.

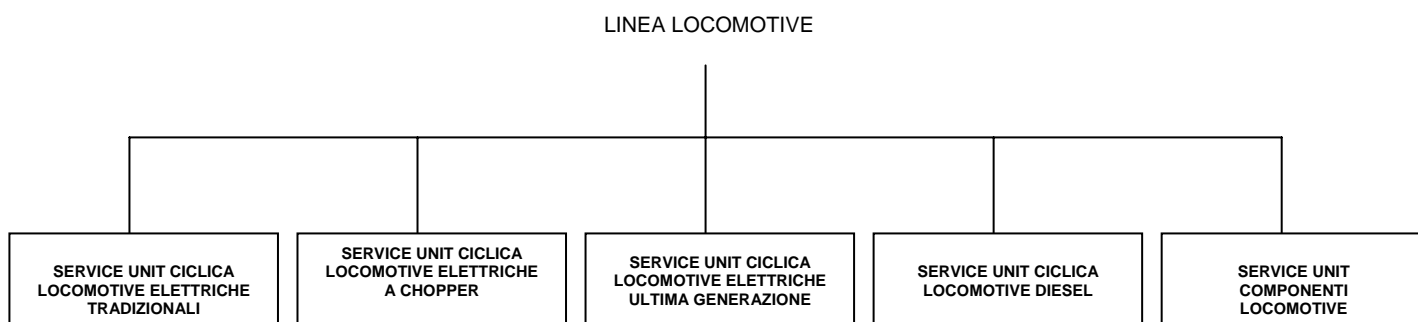
Articolazione organizzativa



Articolazione organizzativa



Articolazione organizzativa



Le strutture organizzative in ambito LINEA ETR E MEZZI LEGGERI:

- SERVICE UNIT CICLICA MEZZI LEGGERI ELETTRICI;
- SERVICE UNIT CICLICA MEZZI LEGGERI DIESEL;
- SERVICE UNIT COMPONENTI ETR E MEZZI LEGGERI,

le strutture organizzative in ambito LINEA CARROZZE:

- SERVICE UNIT CICLICA CARROZZE BREVE DISTANZA;
- SERVICE UNIT CICLICA CARROZZE MEDIA DISTANZA;
- SERVICE UNIT CICLICA CARROZZE LUNGA DISTANZA;
- SERVICE UNIT CICLICA CARROZZE NOTTE E SPECIALI,

le strutture organizzative in ambito LINEA LOCOMOTIVE:

- SERVICE UNIT CICLICA LOCOMOTIVE ELETTRICHE A CHOPPER;
- SERVICE UNIT CICLICA LOCOMOTIVE ELETTRICHE ULTIMA GENERAZIONE;
- SERVICE UNIT CICLICA LOCOMOTIVE DIESEL,

integrano le loro responsabilità con la seguente:

- curare le attività inerenti il servizio di protezione e prevenzione del sito produttivo.

La struttura organizzativa LOGISTICA PASSEGGERI NAZIONALE E INTERNAZIONALE, la cui responsabilità è confermata all'ing. Fabio BRONZONI, modifica le aree di responsabilità come di seguito indicato.

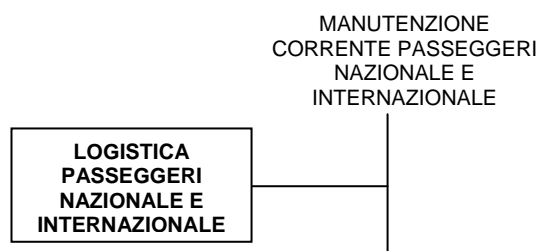
Aree di Responsabilità

In coerenza con gli Indirizzi e le Politiche aziendali e di Gruppo:

- definire, sulla base degli indirizzi della Supply Chain e degli input da parte delle strutture di riferimento per la programmazione, il fabbisogno dei ricambi, dei componenti riparabili e dei materiali di consumo e determinare i livelli ottimali di scorta dei materiali anche in relazione al lead time di approvvigionamento, comunicandone il fabbisogno ottimizzato e le relative specifiche di acquisto alla Supply Chain;
- coordinare funzionalmente i magazzini delle competenti strutture, assicurando supporto specialistico per la loro gestione operativa ed economica;
- curare l'elaborazione delle specifiche per MRO (Materiali a Riparazione Obbligatoria) e MRF (Materiali a Riparazione Facoltativa), interfacciandosi con le Service Unit Componenti competenti;
- assicurare il reporting e il monitoraggio per le attività di competenza, attraverso il sistema RSMS, in raccordo con la competente struttura di Ingegneria degli Impianti e della Manutenzione, verificando la corretta imputazione dati da parte delle strutture competenti;
- assicurare controlli e collaudi in accettazione sui materiali acquistati e sulle commesse di manutenzione di competenza assegnate all'industria privata ed effettuare visite ispettive ai fornitori, attivando le opportune azioni correttive per i casi di non conformità.

Sede Roma

Articolazione Organizzativa



Le strutture organizzative:

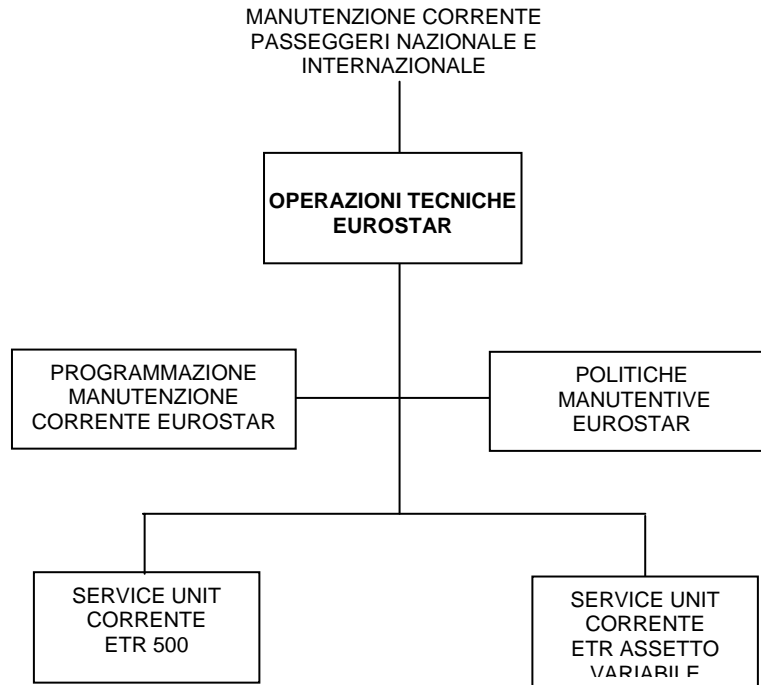
- OPERAZIONI TECNICHE EUROSTAR, con sede Roma, la cui responsabilità è confermata all'ing. Cesare BORGIA;
 - OPERAZIONI TECNICHE LOCOMOTIVE, con sede Roma, la cui responsabilità è confermata all'ing. Paolo BERTI;
 - OPERAZIONI TECNICHE CARROZZE, con sede Roma, la cui responsabilità è confermata all'ing. Fiorello PATERNOSTER
- modificano le aree di responsabilità come di seguito indicato.

Aree di Responsabilità

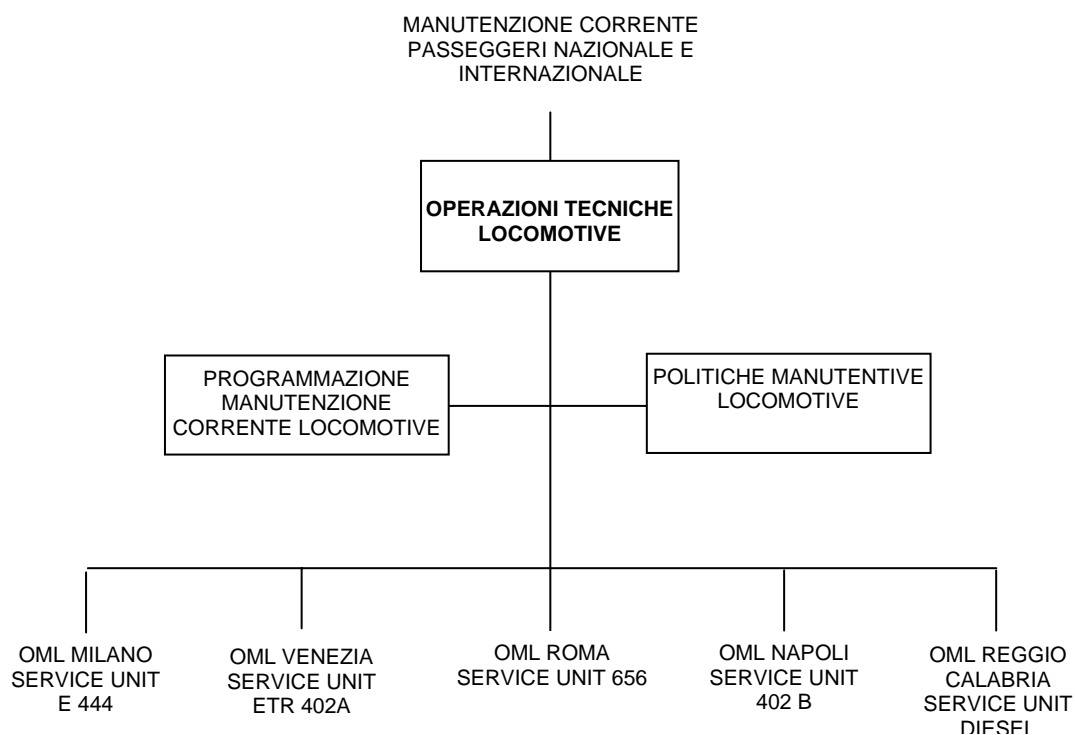
In coerenza con gli Indirizzi e le Politiche aziendali e di Gruppo, nel rispetto dei Piani di Produzione definiti a livello di Direzione:

- assicurare gli interventi manutentivi di competenza sul materiale rotabile, definendo la programmazione delle attività e garantendo il rispetto delle scadenze manutentive a breve/lungo termine e il raggiungimento degli obiettivi di affidabilità, comfort, decoro e manutenibilità, nel rispetto degli SLA definiti tra Customer Care e cliente, al fine di ridurre gli indici di indisponibilità;
- assicurare il monitoraggio degli interventi di manutenzione corrente sui rotabili di competenza, acquisendone i dati relativi e fornendone evidenza per l'ottimizzazione dei risultati a Ingegneria degli Impianti e della Manutenzione;
- assicurare, sulla base delle politiche di gestione dei materiali, la definizione del fabbisogno dei ricambi, dei componenti riparabili, dei materiali di consumo e dei connessi livelli di scorta garantendo la gestione della logistica dei materiali e il coordinamento dei magazzini di competenza, comunicandone alla Supply Chain il fabbisogno ottimizzato ed emettendo le specifiche di acquisto relative;
- assicurare la gestione, per quanto di competenza, delle attività di C.N.D. e assicurare controlli e collaudi in accettazione sui materiali acquistati e visite ispettive ai fornitori;
- garantire, nel rispetto delle linee guida fornite da Sistema Pulizie, la gestione dei contratti di pulizia del materiale e degli impianti di competenza, monitorandone l'effettiva applicazione attraverso la verifica delle prestazioni rese;
- supportare Impianti Industriali nell'elaborazione di proposte di investimenti finalizzati agli impianti industriali ed al rinnovo tecnologico delle attrezzature in dotazione agli impianti di manutenzione;
- contribuire all'identificazione delle opportunità di outsourcing/internalizzazione di attività, nonché la definizione di standard prestazionali per l'elaborazione di politiche di vendita di eventuali prestazioni manutentive;
- supportare la struttura di Ingegneria degli Impianti e della Manutenzione nell'individuazione di azioni correttive da apportare sul ciclo di manutenzione del rotabile, basandosi sull'analisi dei dati di ritorno dalle attività manutentive;
- supportare le strutture competenti della Direzione Risorse Umane e Organizzazione nella gestione e amministrazione del personale di competenza e per le relazioni industriali;
- assicurare, per le strutture e gli impianti di competenza, il rispetto di procedure e standard, in materia di sicurezza del lavoro, esercizio e ambiente.

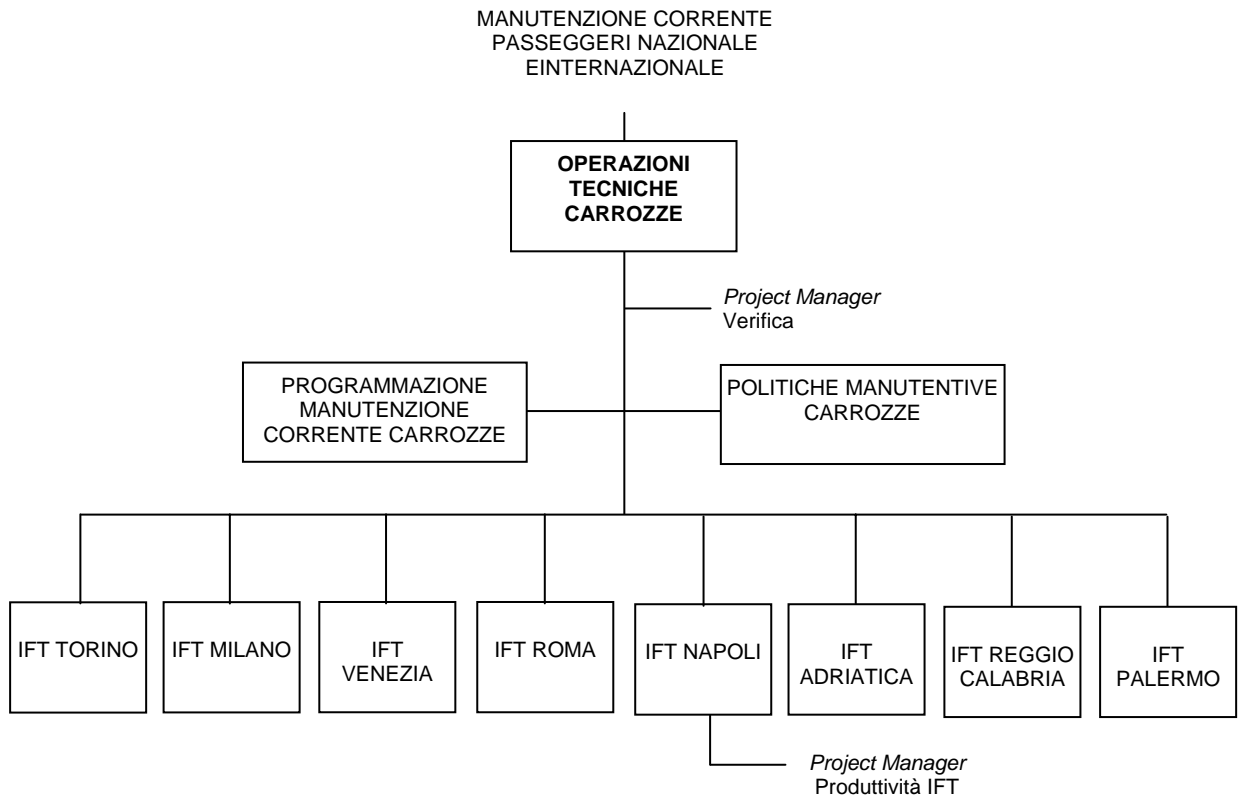
Articolazione Organizzativa



Articolazione organizzativa



Articolazione Organizzativa



Le strutture organizzative:

- PROGRAMMAZIONE MANUTENZIONE CORRENTE EUROSTAR, con sede Roma, in ambito OPERAZIONI TECNICHE EUROSTAR, è affidata all'ing. Paolo DINELLI;
- PROGRAMMAZIONE MANUTENZIONE CORRENTE LOCOMOTIVE, con sede Roma, in ambito OPERAZIONI TECNICHE LOCOMOTIVE, è affidata all'ing. Rosario LIDO;
- PROGRAMMAZIONE MANUTENZIONE CORRENTE CARROZZE, con sede Roma, in ambito OPERAZIONI TECNICHE CARROZZE, è affidata alla dr.ssa Silvia ROMAGNOLI

con le specificazione di seguito indicate.

Aree di Responsabilità

In coerenza con gli Indirizzi e le Politiche aziendali e di Gruppo:

- collaborare con la Pianificazione Industriale nella definizione del fabbisogno manutentivo di competenza;
- curare la programmazione degli interventi manutentivi di competenza, assegnando i rotabili alle strutture di competenza e definendo il conseguente piano di riconsegna all'esercizio;
- garantire il rispetto nella consegna dei prodotti/servizi in termini di quantità, tempi, standard qualitativi, in coerenza con i piani di manutenzione, con il piano di impresa e con il budget della Direzione Operazioni Tecniche;
- supportare la Pianificazione Industriale nella valutazione di scelta di make or buy sulla base delle esigenze di manutenzione e in relazione alla saturazione delle risorse disponibili;
- garantire, in accordo con Pianificazione Industriale, la tempestiva risposta al cliente in termini di gestione delle richieste di emergenza, rettificando di conseguenza la programmazione, e comunicandone le rettifiche agli impianti di competenza;
- assicurare il reporting e il monitoraggio per le attività di competenza, attraverso il sistema RSMS, in raccordo con la competente struttura di Ingegneria degli Impianti e della Manutenzione, verificando la corretta imputazione dati da parte delle strutture competenti;
- curare la gestione dei contratti di manutenzione di competenza assegnati all'industria privata.

Articolazione Organizzativa

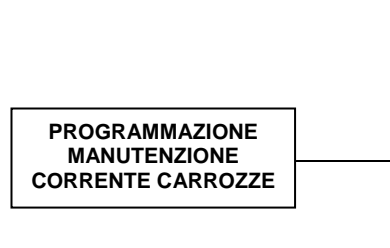
OPERAZIONI TECNICHE
EUROSTAR



OPERAZIONI TECNICHE
LOCOMOTIVE



OPERAZIONI TECNICHE
CARROZZE



Le strutture organizzative:

- POLITICHE MANUTENTIVE EUROSTAR, con sede Milano, in ambito OPERAZIONI TECNICHE EUROSTAR la cui responsabilità è confermata all'ing. Francesco MORIN;
- POLITICHE MANUTENTIVE LOCOMOTIVE, con sede Roma, in ambito OPERAZIONI TECNICHE LOCOMOTIVE, la cui responsabilità è confermata all'ing. Domenico PELLEGRINO;
- POLITICHE MANUTENTIVE CARROZZE, con sede Roma, in ambito OPERAZIONI TECNICHE CARROZZE, la cui responsabilità è confermata *ad interim* all'ing. Raffaele SANTULLI,

modificano le aree di responsabilità come di seguito indicato.

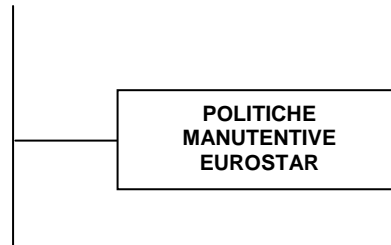
Aree di Responsabilità

In coerenza con gli Indirizzi e le Politiche aziendali e di Gruppo e in raccordo con le competenti strutture di Ingegneria degli Impianti e della Manutenzione:

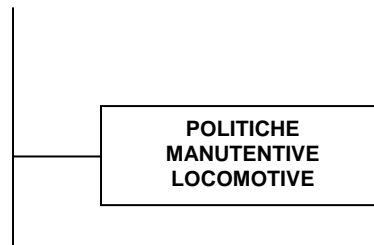
- curare l'ottimizzazione e lo sviluppo dei processi e dei metodi manutentivi per il settore di competenza, tramite lo studio dei metodi e tempi di manutenzione in relazione alle fiches manutentive, nonché sulla base del degrado dei componenti e del comportamento dei rotabili in esercizio, coerentemente con gli standard di sicurezza e di comfort definiti ;
- curare l'aggiornamento, la divulgazione e la corretta applicazione della normativa di settore, sia tecnica che di esercizio (garantendo i collegamenti operativi, per quanto di competenza, con Cesifer), assicurandone la diffusione presso gli impianti di manutenzione;
- curare la definizione di proposte di up-grading del materiale rotabile di competenza e assicurare, d'intesa con gli impianti, la definizione dei cicli di lavoro operativi;
- curare le analisi dei guasti e degli inconvenienti di esercizio, attraverso l'uso dei sistemi, al fine di individuare azioni di miglioramento;
- curare la definizione degli standard funzionali degli impianti industriali di competenza e del relativo attrezzaggio tecnologico, nonché elaborare le proposte di fabbisogno di nuovi impianti industriali e/o riqualificazione di quelli esistenti, interfacciandosi con le competenti strutture.

Articolazione Organizzativa

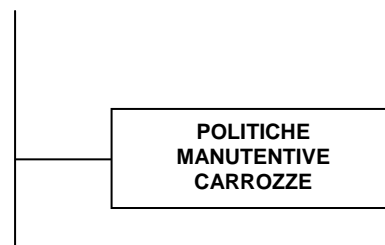
OPERAZIONI TECNICHE
EUROSTAR



OPERAZIONI TECNICHE
LOCOMOTIVE



OPERAZIONI TECNICHE
CARROZZE



Le strutture organizzative in ambito OPERAZIONI TECNICHE EUROSTAR:

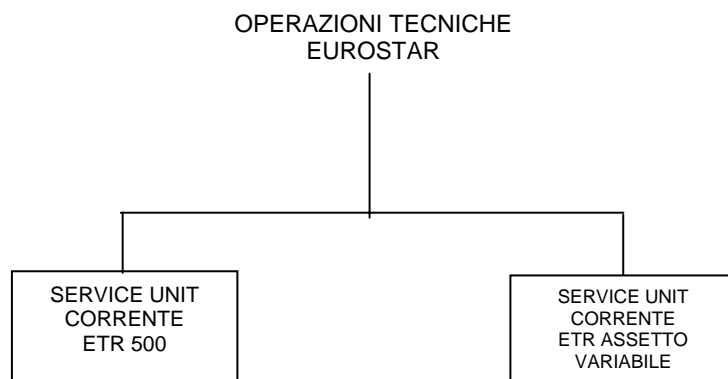
- SERVICE UNIT CORRENTE ETR 500, con sede Milano, la cui responsabilità è confermata *ad interim* all'ing. Cesare BORGIA,
 - SERVICE UNIT CORRENTE ETR ASSETTO VARIABILE, con sede Roma, la cui responsabilità è affidata *ad interim* all'ing. Cesare BORGIA,
- modificano le aree di responsabilità come di seguito indicato.

Aree di Responsabilità

In coerenza con gli Indirizzi e le Politiche aziendali e di Gruppo:

- sulla base degli input da parte delle strutture di riferimento per la programmazione, pianificare, gestire e monitorare le attività operative di manutenzione di competenza, garantendo il rispetto delle scadenze manutentive e la corretta esecuzione delle attività operative secondo i livelli di servizio definiti con SLA tra la Customer Care e il cliente;
- fornire supporto nella definizione del fabbisogno dei ricambi e del materiale di consumo per la manutenzione, e nella predisposizione delle specifiche per l'acquisto;
- gestire le commesse relative agli interventi di manutenzione per linea di prodotto di competenza, nel rispetto dei parametri tecnici, degli obiettivi di servizio e dei relativi Key Performance Indicators;
- gestire i dati di ritorno dalle attività di manutenzione e definire azioni correttive dei programmi e dei procedimenti tecnologici di riparazione, nell'ottica di ottimizzare il ciclo di vita dei rotabili, coinvolgendo le strutture competenti per gli interventi a livello di sistema;
- curare le attività di assistenza tecnica pre e post intervento, anche presso il cliente;
- proporre ad Ingegneria degli Impianti e della Manutenzione aggiornamenti della distinta base materiali e curare gli aggiornamenti dei relativi data base tecnologici, per gli interventi di manutenzione della linea di prodotto di competenza;
- supportare il responsabile, verso la Customer Care, nella definizione tecnica degli interventi migliorativi/integrativi delle funzionalità del materiale rotabile, aggiornando i relativi data base tecnologici;
- provvedere all'aggiornamento dei sistemi informativi per quanto di competenza;
- curare la gestione dei contratti di prestazioni di terzi (pulizia, ecc.) e la verifica delle prestazioni rese, controllando il rispetto degli standard assegnati;
- curare, secondo gli indirizzi forniti dal Customer Care, le fasi di accettazione e riconsegna del materiale rotabile nel rispetto dei livelli di servizio definiti;
- garantire, per le strutture e gli impianti di competenza, il rispetto di procedure e standard in materia di sicurezza del lavoro, esercizio e ambiente.

Articolazione Organizzativa



La responsabilità della posizione OML MILANO – SERVICE UNIT E444 è confermata all'ing. Enrico PAOLETTI, con sede Milano.

La responsabilità della posizione OML VENEZIA – SERVICE UNIT 402 A è confermata al sig. Daniele CECCHINATO, con sede Venezia.

La responsabilità della posizione OML ROMA – SERVICE UNIT 656 è confermata all'ing. Michele BONDI, con sede Roma.

La responsabilità della posizione OML NAPOLI – SERVICE UNIT 402B è confermata *ad interim* all'ing. Manlio MEREGA, con sede Napoli.

La responsabilità della posizione OML REGGIO CALABRIA – SERVICE UNIT DIESEL è confermata *ad interim* all'ing. Giovanni MARINO, con sede Reggio Calabria.

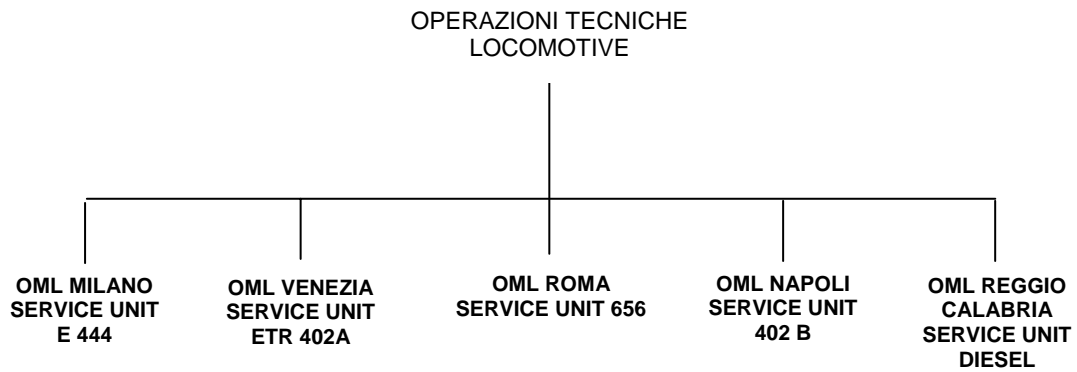
Le sopraelencate strutture organizzative modificano le attività come di seguito indicato.

Attività

In coerenza con gli Indirizzi e le Politiche aziendali e di Gruppo:

- sulla base degli input da parte delle strutture di riferimento per la programmazione, pianificare, gestire e monitorare le attività operative di manutenzione di competenza, garantendo il rispetto delle scadenze manutentive e la corretta esecuzione delle attività operative secondo i livelli di servizio definiti con SLA tra la Customer Care e il cliente;
- fornire supporto nella definizione del fabbisogno dei ricambi e del materiale di consumo per la manutenzione, e nella predisposizione delle specifiche per l'acquisto;
- gestire le commesse relative agli interventi di manutenzione per linea di prodotto di competenza, nel rispetto dei parametri tecnici, degli obiettivi di servizio e dei relativi Key Performance Indicators;
- gestire i dati di ritorno dalle attività di manutenzione e definire azioni correttive dei programmi e dei procedimenti tecnologici di riparazione, nell'ottica di ottimizzare il ciclo di vita dei rotabili, coinvolgendo le strutture competenti per gli interventi a livello di sistema;
- curare le attività di assistenza tecnica pre e post intervento, anche presso il cliente;
- proporre ad Ingegneria degli Impianti e della Manutenzione aggiornamenti della distinta base materiali e curare gli aggiornamenti dei relativi data base tecnologici, per gli interventi di manutenzione della linea di prodotto di competenza;
- supportare il responsabile, verso la Customer Care, nella definizione tecnica degli interventi migliorativi/integrativi delle funzionalità del materiale rotabile, aggiornando i relativi data base tecnologici;
- provvedere all'aggiornamento dei sistemi informativi per quanto di competenza;
- curare la gestione dei contratti di prestazioni di terzi (pulizia, ecc.) e la verifica delle prestazioni rese, controllando il rispetto degli standard assegnati;
- curare, secondo gli indirizzi forniti dal Customer Care, le fasi di accettazione e riconsegna del materiale rotabile nel rispetto dei livelli di servizio definiti;
- garantire, per le strutture e gli impianti di competenza, il rispetto di procedure e standard in materia di sicurezza del lavoro, esercizio e ambiente.

Articolazione Organizzativa



La posizione *Project Manager* VERIFICA, la cui responsabilità è confermata all'ing. Luciano BAIOTTO, modifica le attività come di seguito indicato.

Attività

- curare, sulla base delle linee guida societarie e delle indicazioni di RFI, la definizione dei contenuti tecnico-normativi delle abilitazioni per il personale di verifica del materiale rotabile nonché l'elaborazione della normativa di settore;
- curare, in collaborazione con la competente struttura della Direzione Risorse Umane e Organizzazione, la rilevazione, l'analisi e la pianificazione delle esigenze formative del personale di verifica del materiale rotabile, sia per quanto riguarda la componente tecnico/professionale (evoluzioni tecnologiche e procedurali) che con riferimento all'aggiornamento normativo/regolamentare;
- curare l'analisi degli inconvenienti d'esercizio più significativi segnalati, attraverso il sistema RSMS, indicando le conseguenti azioni correttive.

Sede Torino

Articolazione Organizzativa

OPERAZIONI TECNICHE
CARROZZE



La responsabilità della struttura organizzativa IFT TORINO è confermata *ad interim* all'ing. Nicola COSTANTINO, con sede Torino.

La responsabilità della struttura organizzativa IFT MILANO è confermata al sig. Giorgio COLOMBO, con sede Milano.

La responsabilità della struttura organizzativa IFT VENEZIA è confermata all'ing. Angelo MATTIOLI, con sede Venezia.

La responsabilità della struttura organizzativa IFT ROMA è confermata all'ing. Raffaele SANTULLI, con sede Roma.

La responsabilità della struttura organizzativa IFT NAPOLI è confermata all'ing. Manlio MEREGA, con sede Napoli.

La responsabilità della struttura organizzativa IFT ADRIATICA è confermata all'ing. Savino ABRUZZESE, con sede Bari.

La responsabilità della struttura organizzativa IFT REGGIO CALABRIA è confermata all'ing. Giovanni MARINO, con sede Reggio Calabria.

La responsabilità della struttura organizzativa IFT PALERMO è confermata all'ing. Vincenzo DI MATTEO, con sede Palermo.

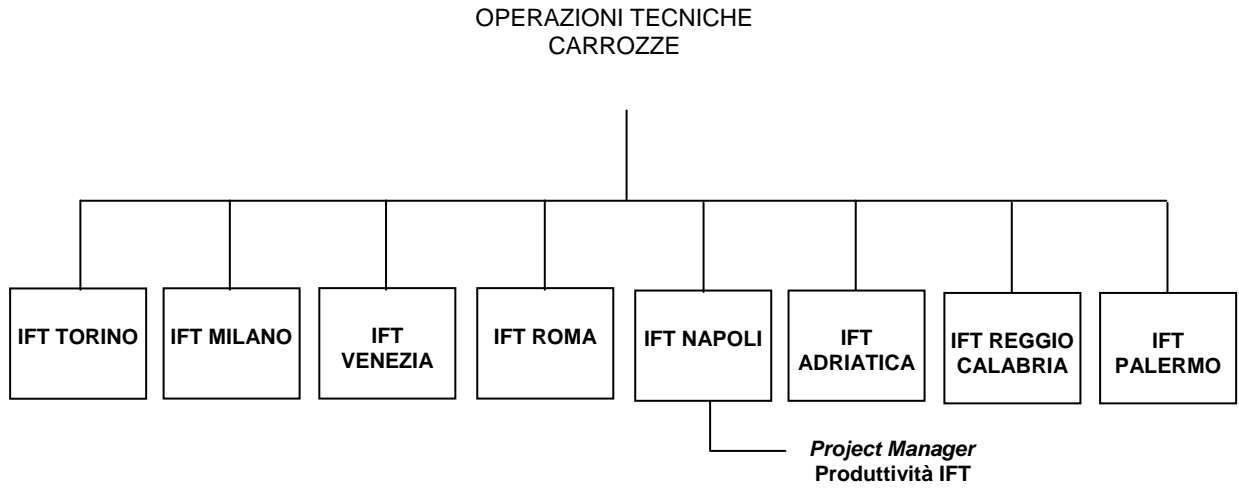
Le sopraelencate strutture organizzative modificano le aree di responsabilità come di seguito indicato

Aree di Responsabilità

In coerenza con gli Indirizzi e le Politiche aziendali e di Gruppo:

- sulla base degli input da parte delle strutture di riferimento per la programmazione, pianificare, gestire e monitorare le attività operative di manutenzione di competenza, garantendo il rispetto delle scadenze manutentive e la corretta esecuzione delle attività operative secondo i livelli di servizio definiti con SLA tra la Customer Care e il cliente;
- fornire supporto nella definizione del fabbisogno dei ricambi e del materiale di consumo per la manutenzione, e nella predisposizione delle specifiche per l'acquisto;
- gestire le commesse relative agli interventi di manutenzione di competenza, nel rispetto dei parametri tecnici, degli obiettivi di servizio e dei relativi Key Performance Indicators;
- gestire i dati di ritorno dalle attività di manutenzione e definire azioni correttive dei programmi e dei procedimenti tecnologici di riparazione, nell'ottica di ottimizzare il ciclo di vita dei rotabili, coinvolgendo le strutture competenti per gli interventi a livello di sistema;
- curare le attività di assistenza tecnica pre e post intervento, anche presso il cliente;
- proporre ad Ingegneria degli Impianti e della Manutenzione aggiornamenti della distinta base materiali e curare gli aggiornamenti dei relativi data base tecnologici, per gli interventi di manutenzione della linea di prodotto di competenza;
- supportare il responsabile, verso la Customer Care, nella definizione tecnica degli interventi migliorativi/integrativi delle funzionalità del materiale rotabile, aggiornando i relativi data base tecnologici;
- provvedere all'aggiornamento dei sistemi informativi per quanto di competenza;
- curare la gestione dei contratti di prestazioni di terzi (pulizia, ecc.) e la verifica delle prestazioni rese, controllando il rispetto degli standard assegnati;
- curare, secondo gli indirizzi forniti dal Customer Care, le fasi di accettazione e riconsegna del materiale rotabile nel rispetto dei livelli di servizio definiti;
- garantire, per le strutture e gli impianti di competenza, il rispetto di procedure e standard in materia di sicurezza del lavoro, esercizio e ambiente.

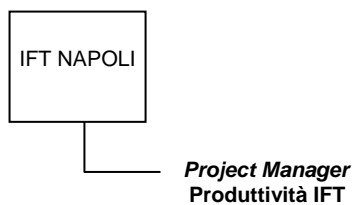
Articolazione Organizzativa



La responsabilità della posizione *Project Manager* PRODUTTIVITA' IFT, in ambito IFT NAPOLI, è confermata all'ing. Giovanni MICELI, con il compito di individuare metodologie e indicatori al fine di ottimizzare il processo manutentivo in ambito IFT

Sede Napoli

Articolazione Organizzativa



La struttura organizzativa PROGRAMMAZIONE MANUTENZIONE CORRENTE LOCALE è affidata all'ing. Franco BERETTA, con le specificazione di seguito indicate.

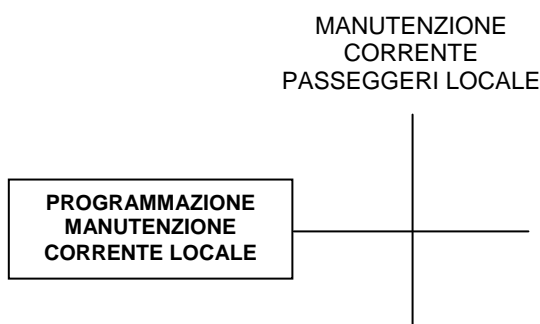
Aree di Responsabilità

In coerenza con gli Indirizzi e le Politiche aziendali e di Gruppo:

- collaborare con la Pianificazione Industriale nella definizione del fabbisogno manutentivo di competenza;
- curare la programmazione degli interventi manutentivi di competenza, assegnando i rotabili alle strutture di competenza e definendo il conseguente piano di riconsegna all'esercizio;
- garantire il rispetto nella consegna dei prodotti/servizi in termini di quantità, tempi, standard qualitativi, in coerenza con i piani di manutenzione/revisione, con il piano di impresa e con il budget della Direzione Operazioni Tecniche;
- supportare la Pianificazione Industriale nella valutazione di scelta di make or buy sulla base delle esigenze di manutenzione e in relazione alla saturazione delle risorse disponibili;
- garantire, in accordo con Pianificazione Industriale, la tempestiva risposta al cliente in termini di gestione delle richieste di emergenza, rettificando di conseguenza la programmazione, e comunicandone le rettifiche agli impianti di competenza;
- assicurare il reporting e il monitoraggio per le attività di competenza, attraverso il sistema RSMS, in raccordo con la competente struttura di Ingegneria degli Impianti e della Manutenzione, verificando la corretta imputazione dati da parte delle strutture competenti;
- curare la gestione dei contratti di manutenzione di competenza assegnati all'industria privata.

Sede Milano

Articolazione Organizzativa



La struttura organizzativa PROCESSI E IMPIANTI INDUSTRIALI, la cui responsabilità è confermata all'ing. Roberto COLOMBO, modifica le aree di responsabilità come di seguito indicato.

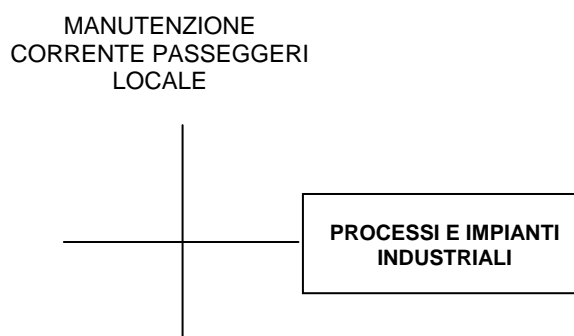
Aree di Responsabilità

In coerenza con gli Indirizzi e le Politiche aziendali e di Gruppo e in raccordo con le competenti strutture di Ingegneria degli Impianti e della Manutenzione:

- curare l'ottimizzazione e lo sviluppo dei processi e dei metodi manutentivi per il settore di competenza, tramite lo studio dei metodi e tempi di manutenzione in relazione alle fiches manutentive, nonché sulla base del degrado dei componenti e del comportamento dei rotabili in esercizio, coerentemente con gli standard di sicurezza e di comfort definiti;
- curare l'aggiornamento, la divulgazione e la corretta applicazione della normativa di settore, sia tecnica che di esercizio (garantendone i collegamenti operativi, per quanto di competenza, con CESIFER) assicurandone la diffusione presso le strutture territoriali;
- curare le analisi dei guasti e degli inconvenienti di esercizio, attraverso l'uso dei sistemi, al fine di individuare azioni di miglioramento;
- curare la definizione di proposte di up-grading del materiale rotabile di competenza e assicurare, d'intesa con gli impianti, la definizione dei cicli di lavoro operativi;
- curare la definizione degli standard funzionali degli impianti industriali di competenza e del relativo attrezzaggio tecnologico, nonché elaborare le proposte di fabbisogno di nuovi impianti industriali e/o riqualificazione di quelli esistenti, interfacciandosi con le competenti strutture.

Sede Milano

Articolazione Organizzativa



La struttura organizzativa OPERAZIONI TECNICHE PIEMONTE, E VAL D'AOSTA è affidata all'ing. Sergio BERTONASCO, con sede Torino.

La struttura organizzativa OPERAZIONI TECNICHE LIGURIA resta affidata all'ing. Gioacchino CASTROVILLI, con sede Genova.

La struttura organizzativa OPERAZIONI TECNICHE LOMBARDIA resta affidata a Franco GIORGIOLI, con sede Milano.

La struttura organizzativa OPERAZIONI TECNICHE VENETO, FRIULI VENEZIA GIULIA E TRENINO ALTO ADIGE è affidata a ing. Massimo BELLE', con sede Venezia.

La struttura organizzativa OPERAZIONI TECNICHE EMILIA ROMAGNA e MARCHE, è affidata all'ing. Michele TERRUSI, con sede Bologna.

La struttura organizzativa OPERAZIONI TECNICHE TOSCANA resta affidata all'ing. Fabrizio NESTI, con sede Firenze.

La struttura organizzativa OPERAZIONI TECNICHE LAZIO, ABRUZZO E SARDEGNA, è affidata a Fiorenzo CARASSAI, con sede Roma.

La struttura organizzativa OPERAZIONI TECNICHE CAMPANIA è affidata *ad interim* all'ing. Maria Luisa GRILLETTA, con sede Napoli.

La struttura organizzativa OPERAZIONI TECNICHE CALABRIA è affidata *ad interim* all'ing. Giovanni MARINO, con sede Reggio Calabria.

La struttura organizzativa OPERAZIONI TECNICHE PUGLIA è affidata all'ing. Bartolo DELL'OLIO, con sede Bari.

La struttura organizzativa OPERAZIONI TECNICHE SICILIA è affidata *ad interim* all'ing. Vincenzo DI MATTEO, con sede Palermo

Di seguito sono indicate le aree di responsabilità e l'articolazione organizzativa.

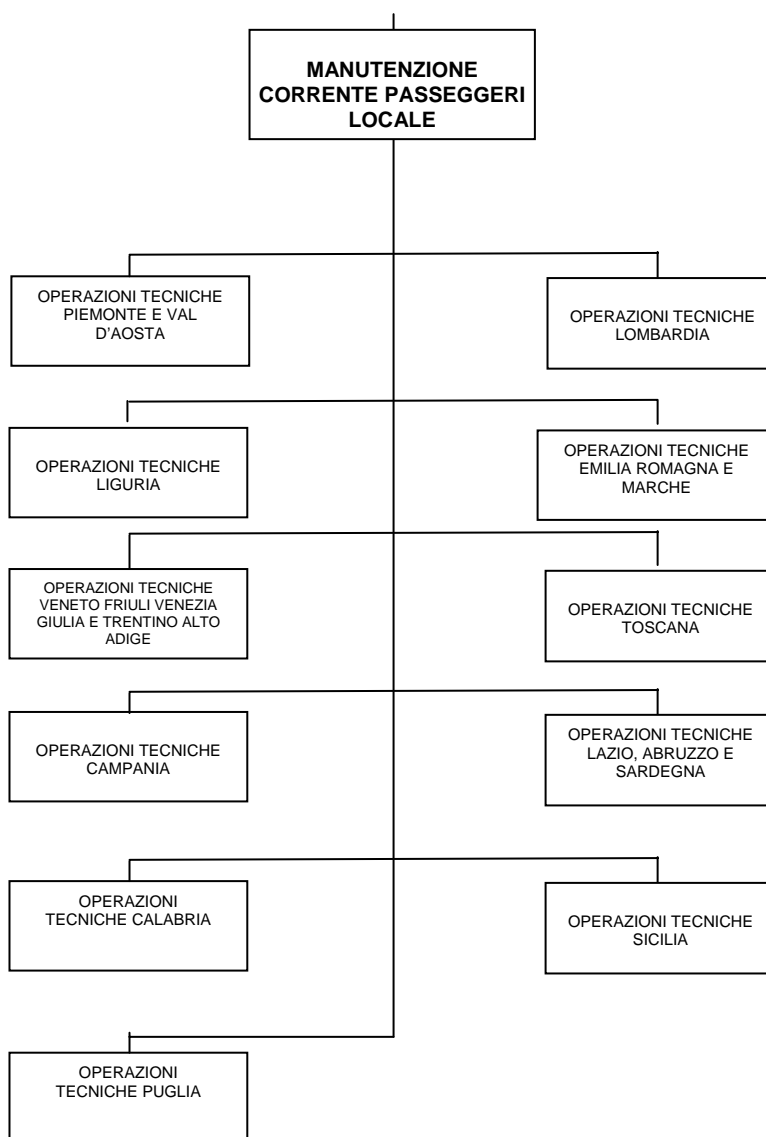
Aree di Responsabilità

In coerenza con gli Indirizzi e le Politiche aziendali e di Gruppo:

- sulla base degli input da parte delle strutture di riferimento per la programmazione, pianificare, gestire e monitorare le attività operative di manutenzione di competenza, garantendo il rispetto delle scadenze manutentive e la corretta esecuzione delle attività operative secondo i livelli di servizio definiti con SLA tra la Customer Care e il cliente;
- fornire supporto nella definizione del fabbisogno dei ricambi e del materiale di consumo per la manutenzione, e nella predisposizione delle specifiche per l'acquisto;
- gestire le commesse relative agli interventi di manutenzione di competenza, nel rispetto dei parametri tecnici, degli obiettivi di servizio e dei relativi Key Performance Indicators;
- gestire i dati di ritorno dalle attività di manutenzione e definire azioni correttive dei programmi e dei procedimenti tecnologici di riparazione, nell'ottica di ottimizzare il ciclo di vita dei rotabili, coinvolgendo le strutture competenti per gli interventi a livello di sistema;
- curare le attività di assistenza tecnica pre e post intervento, anche presso il cliente;
- proporre ad Ingegneria degli Impianti e della Manutenzione aggiornamenti della distinta base materiali e curare gli aggiornamenti dei relativi data base tecnologici, per gli interventi di manutenzione della linea di prodotto di competenza;
- supportare il responsabile, verso la Customer Care, nella definizione tecnica degli interventi migliorativi/integrativi delle funzionalità del materiale rotabile, aggiornando i relativi data base tecnologici;
- provvedere all'aggiornamento dei sistemi informativi per quanto di competenza;

- curare la gestione dei contratti di prestazioni di terzi (pulizia, ecc.) e la verifica delle prestazioni rese, controllando il rispetto degli standard assegnati;
- curare, secondo gli indirizzi forniti dal Customer Care, le fasi di accettazione e riconsegna del materiale rotabile nel rispetto dei livelli di servizio definiti;
- curare la divulgazione e la corretta applicazione delle norme, procedure e standard in materia di sicurezza del lavoro e di esercizio.

Articolazione Organizzativa



La struttura organizzativa PROGRAMMAZIONE MANUTENZIONE CORRENTE LOGISTICA è affidata *ad interim* all'ing. Raffaele ARENA, con le specificazione di seguito indicate.

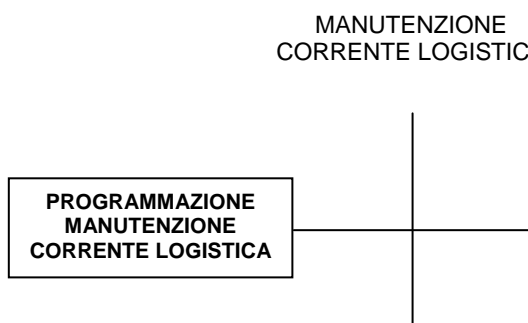
Aree di Responsabilità

In coerenza con gli Indirizzi e le Politiche aziendali e di Gruppo:

- collaborare con la Pianificazione Industriale nella definizione del fabbisogno manutentivo di competenza;
- curare la programmazione degli interventi manutentivi di competenza, assegnando i rotabili alle strutture di competenza e definendo il conseguente piano di riconsegna all'esercizio;
- garantire il rispetto nella consegna dei prodotti/servizi in termini di quantità, tempi, standard qualitativi, in coerenza con i piani di manutenzione, con il piano di impresa e con il budget della Direzione Operazioni Tecniche;
- supportare la Pianificazione Industriale nella valutazione di scelta di make or buy sulla base delle esigenze di manutenzione e in relazione alla saturazione delle risorse disponibili;
- garantire, in accordo con Pianificazione Industriale, la tempestiva risposta al cliente in termini di gestione delle richieste di emergenza, rettificando di conseguenza la programmazione, e comunicandone le rettifiche agli impianti di competenza;
- assicurare il reporting e il monitoraggio per le attività di competenza, attraverso il sistema RSMS, in raccordo con la competente struttura di Ingegneria degli Impianti e della Manutenzione, verificando la corretta imputazione dati da parte delle strutture competenti;
- curare la gestione dei contratti di manutenzione di competenza assegnati all'industria privata.

Sede Napoli

Articolazione Organizzativa



Le strutture organizzative in ambito MANUTENZIONE CORRENTE LOGISTICA:

- SERVICE UNIT CORRENTE CARRI E LOCOMOTIVE TRENO/MANOVRA, con sede Napoli, la cui responsabilità è confermata *ad interim* all'ing. Raffaele ARENA;
 - SERVICE UNIT CORRENTE LOCOMOTIVE E652-E412-E405-E633, con sede Torino, la cui responsabilità è confermata all'ing. Giovanni POTÌ;
 - SERVICE UNIT CORRENTE LOCOMOTIVE E636-E645-E646-E402B, con sede Udine, la cui responsabilità è confermata al sig. Lorenzo PICCO;

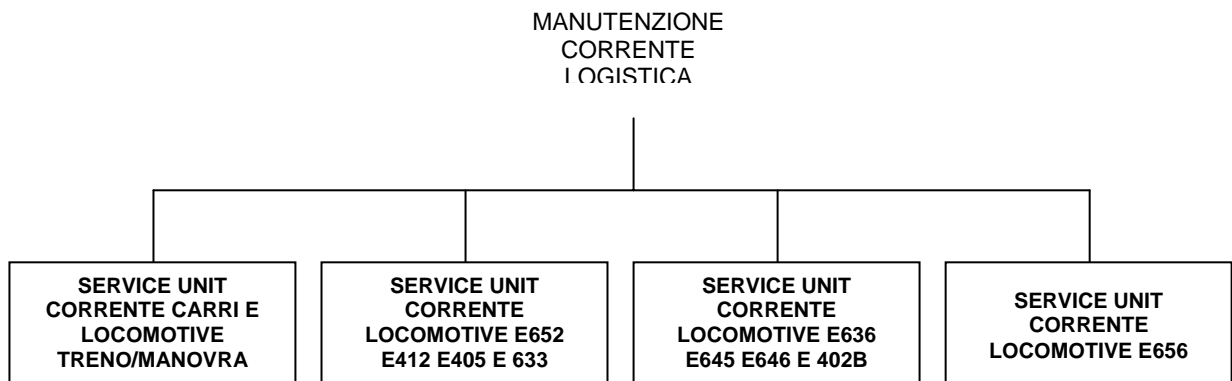
 - SERVICE UNIT CORRENTE LOCOMOTIVE E656, con sede Bologna, la cui responsabilità è confermata all'ing. Massimo TANSINI,
- modificano le aree di responsabilità come di seguito indicato.

Aree di Responsabilità

In coerenza con gli Indirizzi e le Politiche aziendali e di Gruppo:

- sulla base degli input da parte delle strutture di riferimento per la programmazione, pianificare, gestire e monitorare le attività operative di manutenzione di competenza, garantendo il rispetto delle scadenze manutentive e la corretta esecuzione delle attività operative secondo i livelli di servizio definiti con SLA tra la Customer Care e il cliente;
- fornire supporto nella definizione del fabbisogno dei ricambi e del materiale di consumo per la manutenzione, e nella predisposizione delle specifiche per l'acquisto;
- gestire le commesse relative agli interventi di manutenzione per linea di prodotto di competenza, nel rispetto dei parametri tecnici, degli obiettivi di servizio e dei relativi Key Performance Indicators;
- gestire i dati di ritorno dalle attività di manutenzione e definire azioni correttive dei programmi e dei procedimenti tecnologici di riparazione, nell'ottica di ottimizzare il ciclo di vita dei rotabili, coinvolgendo le strutture competenti per gli interventi a livello di sistema;
- curare le attività di assistenza tecnica pre e post intervento, anche presso il cliente;
- proporre ad Ingegneria degli Impianti e della Manutenzione aggiornamenti della distinta base materiali e curare gli aggiornamenti dei relativi data base tecnologici, per gli interventi di manutenzione della linea di prodotto di competenza;
- supportare il responsabile, verso la Customer Care, nella definizione tecnica degli interventi migliorativi/integrativi delle funzionalità del materiale rotabile, aggiornando i relativi data base tecnologici;
- provvedere all'aggiornamento dei sistemi informativi per quanto di competenza;
- curare la gestione dei contratti di prestazioni di terzi (pulizia, ecc.) e la verifica delle prestazioni rese, controllando il rispetto degli standard assegnati;
- curare, secondo gli indirizzi forniti dal Customer Care, le fasi di accettazione e riconsegna del materiale rotabile nel rispetto dei livelli di servizio definiti;
- curare le attività inerenti il servizio di protezione e prevenzione dei siti produttivi di competenza.

Articolazione organizzativa



FIRMATO
Roberto Testore