

SINDROME INFLUENZALE  
DA NUOVO VIRUS DEL  
TIPO A (H1N1)

*DIREZIONE SANITA'*

# Aspetti generali

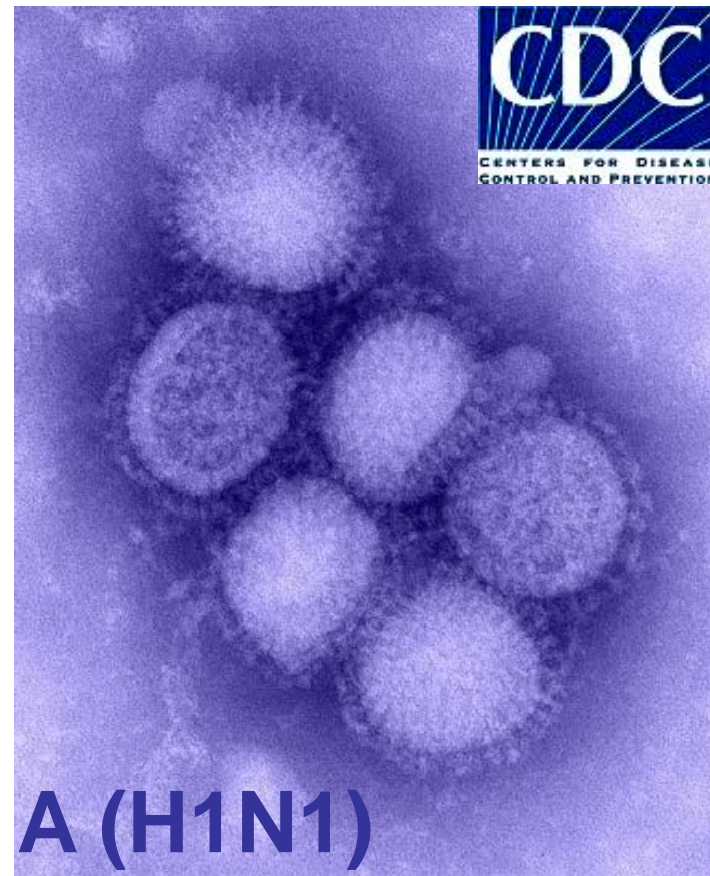
---

## **L'influenza da nuovo virus A (H1N1)**

**secondo gli Organismi Sanitari Internazionali  
potrà avere prossimamente nel nostro Paese  
un'ampia diffusione e già da alcuni mesi  
l'Organizzazione Mondiale della Sanità  
ha dato indicazioni sulle caratteristiche  
della malattia e le misure  
di prevenzione consigliate.**

# Aspetti generali

In particolare gli  
**Organismi Internazionali**  
che seguono  
la diffusione  
della malattia sono:



# Aspetti generali

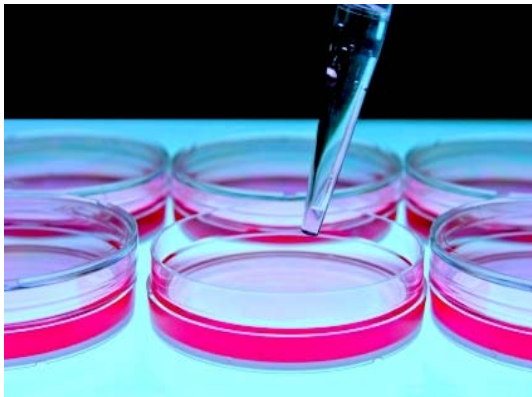
---

- ❑ **Organizzazione Mondiale della Sanità - OMS**  
(World Health Organization - WHO),
- ❑ **Centro per il Controllo e la Prevenzione delle Malattie di Atlanta** (Centers for Disease Control and Prevention),
- ❑ **Centro Europeo per la Prevenzione ed il Controllo delle Malattie** (European Centre for Disease Prevention and Control - ECDC).

# Aspetti generali

---

In Italia il Ministero del Lavoro,  
della Salute e delle Politiche Sociali ha allertato  
**la rete di controllo Influnet,**  
in collaborazione con l'Istituto Superiore di Sanità e  
con le strutture territoriali per la sorveglianza del virus.



# Aspetti generali

---

**Il Ministero del Lavoro ha emanato  
disposizioni già dal 28 aprile 2009  
aggiornandole di volta in volta,  
con le misure di prevenzione e controllo  
da applicare in relazione  
a questa sindrome influenzale  
in accordo con l'OMS e l'ECDC.**

# Aspetti generali

---

**Il virus tende a causare una  
malattia lieve nelle persone sane  
e può causare una forma  
seria o addirittura letale in persone  
che si trovano in condizioni  
di salute precarie  
(OMS - maggio 2009).**



# Aspetti generali

---

**Il contagio con il virus dell'influenza avviene attraverso la diffusione di goccioline di secrezioni naso-faringee con la tosse e lo starnuto.**

**Un'altra importante modalità di trasmissione è costituita dal toccare superfici contaminate da secrezioni infette e portarsi poi le mani alla bocca ed al naso.**



# Aspetti generali

---

**Infatti alcuni virus possono sopravvivere al di fuori del corpo per due ore e più e perciò si raccomanda alle persone con sintomatologie influenzali**



**l'uso di mascherine**

**che ostacolano l'emissione delle goccioline di Flügge.**

# Aspetti generali

---

**L'ECDC ha raccomandato le seguenti azioni:**

- lavaggio delle mani,
- buona igiene respiratoria, coprire bocca e naso quando si starnutisce o tossisce, trattare i fazzoletti e lavarsi le mani,
- isolamento volontario a casa delle persone con malattie respiratorie febbrili, specie in fase iniziale,
- uso di mascherine da parte delle persone con sintomatologie influenzali.

# Aspetti generali

---

## Criteri clinici

Affezione respiratoria acuta ad esordio brusco

ed improvviso con febbre  $\geq 38^{\circ}$

accompagnata da almeno

un sintomo tra i seguenti:

**cefalea, malessere generalizzato, astenia**

e da almeno uno dei seguenti

sintomi respiratori:

**tosse, mal di gola, raffreddore.**

# Aspetti generali

---

**I dati epidemiologici aggiornati pubblicati dal Ministero della Salute sul suo sito sono indicati nelle tabelle seguenti, secondo cui la letalità della nuova influenza, attualmente sulla base dei dati ECDC, è 0,3% nei paesi dell'Unione Europea e dell'area EFTA e secondo i dati dell'OMS è 1.2% a livello mondiale.**

# Aspetti generali

## Casi in Italia

Ministero della Salute, ISS  
Rapporto - 30/09/2009



totale casi	casi confermati	totale decessi
10386	2664	4 (0.2%)

# Aspetti generali

## Casi confermati in Europa

ECDC

Report - 30/09/2009



<b>totale casi</b>	<b>totale decessi</b>
<b>55044</b>	<b>174 (0.3%)</b>

# Aspetti generali

## Casi confermati nel mondo

OMS

Comunicato n.68 - 02/10/2009



<b>totale casi</b>	<b>totale decessi</b>
<b>343298</b>	<b>4108 (1.2%)</b>



# Aspetti generali

---

**La fascia più colpita  
è fra i 10-29 anni di età.**

**E' proprio questa una  
delle caratteristiche evidenziate  
dall'OMS che differenziano  
l'influenza da virus A (H1N1)  
dalla normale influenza stagionale.**

# Aspetti generali

---

**Molti casi hanno infatti  
riguardato persone  
con meno di 50 anni  
e ciò è in netto contrasto con  
la diffusione dell'influenza stagionale  
dove il 90% dei casi più gravi  
riguarda persone con più di 65 anni.**

# Azioni di prevenzione

---

**Il riferimento corretto per l'adozione  
di procedure di prevenzione,  
sia individuali che ambientali ed organizzative,  
è costituito dalle circolari  
del Ministero della Salute,  
costantemente aggiornate in base alle indicazioni  
dell'Organizzazione Mondiale della Sanità.**

# Azioni di prevenzione

---



*Ministero del Lavoro, della Salute e  
delle Politiche Sociali*

**Per quanto riguarda la prevenzione,  
la misura più efficace indicata  
dal Ministero della Salute  
è costituita dalla vaccinazione  
della popolazione.**

# Azioni di prevenzione

---

**La circolare “Prevenzione e controllo dell’influenza: raccomandazioni per la stagione 2009-2010” del 23/07/2009 indica anche**

**i gruppi di popolazione per cui l’offerta attiva e gratuita di vaccinazione è prioritaria**

**da parte dei servizi territoriali di prevenzione, direttamente o attraverso servizi collegati (medici di famiglia, ospedali, datori di lavoro).**

# Azioni di prevenzione

---

**Direzione Sanità, con le note del 28 aprile  
ed 11 settembre 2009,  
ha trasmesso le indicazioni  
man mano emanate dal Ministero della Salute  
rivolgendo l'attenzione  
ai problemi strettamente collegati  
al trasporto ferroviario  
ed alle precauzioni necessarie per arginare la  
diffusione del nuovo virus fra il personale FS.**

# Azioni di prevenzione

---

**Ferma restando l'esigenza di valutare caso per caso le diverse attività lavorative e dare indicazioni sulle procedure di comportamento, anche con l'affissione di poster e la distribuzione di opuscoli informativi, in linea generale le circolari attualmente disponibili prevedono le seguenti misure preventive:**



# Azioni di prevenzione

---

**le mascherine di tipo chirurgico  
o in loro assenza la protezione di naso e bocca con  
un fazzoletto di carta durante tosse o starnuto  
devono essere adottate dai lavoratori  
non appena avvertono i sintomi dell'influenza  
con la presenza di almeno uno dei seguenti  
sintomi: tosse, cefalea, raffreddore, mal di gola,  
diarrea, vomito e dolori muscolari,  
sino all'allontanamento dal posto di lavoro;**

# Azioni di prevenzione

---

**in ambito sanitario la disponibilità  
di mascherine di tipo chirurgico  
e di guanti monouso**

**fa parte delle normali misure generali  
di protezione sia per gli operatori sanitari  
che per i pazienti che possono essere adottate  
in base al tipo di attività ed alle caratteristiche  
del paziente, anche indipendentemente  
dalla pandemia influenzale;**

# Azioni di prevenzione

---

**per quanto riguarda la prevenzione della pandemia influenzale,**  
**l'obbligo della protezione respiratoria per gli operatori sanitari riguarda l'assistenza a persone con sospetta influenza A (H1N1) e le attività che possono comportare la produzione di grandi quantità di aerosol di secrezioni respiratorie.**

# Azioni di prevenzione

---

**Per quanto riguarda le nostre strutture sanitarie centrali e territoriali è da tener presente che le loro attività, volte alla valutazione della idoneità ad attività lavorative specifiche, **non prevedono di regola l'assistenza a persone affette dall'influenza** né l'effettuazione di esami diagnostici che possono comportare la produzione di grandi quantità di aerosol di secrezioni respiratorie**

# Azioni di prevenzione

---

**L'obbligo della protezione respiratoria  
per gli operatori sanitari  
dovrebbe riguardare quindi soltanto  
**i casi sporadici ed occasionali**  
in cui ci si trovi ad assistere o a intervistare  
una persona che all'improvviso manifesti  
la sintomatologia influenzale.**

# Azioni di prevenzione

Con la nota dell'11 settembre 2009 Direzione Sanità  
**ha fornito nuove indicazioni ed aggiornamenti**  
sulle misure di prevenzione dell'influenza stagionale e  
diffuso la circolare 23/07/09 del Ministero della Salute.



# Azioni di prevenzione

---

**In particolare le Unità Sanitarie Territoriali sono state interessate a dare la massima diffusione della Circolare presso le Unità Produttive ed i Servizi di Prevenzione e Protezione al fine di contribuire all'opera di informazione e sensibilizzazione del personale sia per le norme comportamentali che per l'importanza della vaccinazione.**



# Azioni di prevenzione

Di primaria rilevanza è  
**una campagna informativa**  
**rivolta ai lavoratori**  
**sulle caratteristiche**  
**della malattia e**  
**sulle principali**  
**e più efficaci**  
**procedure di prevenzione.**



**NUOVA INFLUENZA**  
**CINQUE SEMPLICI REGOLE DA SEGUIRE**

-  **1** **LAVATI SPESSE LE MANI CON ACQUA E SAPONE E CONTA SINO A 20 PRIMA DI SMETTERE**
-  **2** **COPRI LA BOCCA ED IL NASO CON UN FAZZOLETTO DI CARTA QUANDO TOSSISCI O STARNITISCI E POI FAI SUBITO CENTRO NEL CESTINO**
-  **3** **NON SCAMBIARE GLI OGGETTI O IL CIBO CON I TUOI AMICI (FORNIE, MATTIE, BICCHIERI, POSATE, MERENDINE, ETC.)**
-  **4** **NON TOCCARTI GLI OCCHI, IL NASO O LA BOCCA CON LE MANI NON LAVATE: IL VIRUS DELL'INFLUENZA PASSA DA LÌ**
-  **5** **FAI ATTENZIONE: IL VIRUS DELL'INFLUENZA È CAMPIONE DI SALTO IN LUNGO: NON STARE VICINO A CHI HA I SINTOMI**

PER INFORMAZIONI CHIAMA IL NUMERO VERDE **1500**  
O CONSULTA IL SITO [www.ministerosalute.it](http://www.ministerosalute.it)

# Azioni di prevenzione

---

A questo riguardo le Unità Sanitarie Territoriali potranno collaborare con le Unità Produttive **nell'attività di informazione del personale**, che potrà anche prevedere la distribuzione di opuscoli come quelli predisposti dal Ministero della Salute e della Regione Emilia Romagna disponibili sui relativi siti.

# Azioni di prevenzione

---

**D'intesa con le strutture Territoriali  
di Personale e Organizzazione  
stiamo programmando  
degli incontri informativi sull'argomento con  
le Segreterie Regionali ed i  
Rappresentanti dei Lavoratori per la Sicurezza.**

# Vaccino

---

**Il vaccino stagionale è  
diverso e distinto dal vaccino per la  
pandemia influenzale da virus A (H1N1),  
in quanto non offre protezione  
da questo nuovo virus.**



# Vaccino

---

**Vaccinarsi contro l'influenza stagionale rappresenta, soprattutto quest'anno, un'importante misura di protezione individuale e di tutela della salute pubblica, proprio per la possibile circolazione concomitante dei due virus, semplificando la diagnosi, riducendo le complicanze e favorendo l'efficienza dell'assistenza sanitaria.**

# Vaccino

---

**Il Ministero della Salute con  
l'Ordinanza 11/09/2009  
ha individuato le categorie di persone  
cui è diretta l'offerta della vaccinazione  
antinfluenzale con vaccino pandemico A (H1N1) a  
partire dal momento  
della effettiva disponibilità del vaccino  
fino a copertura di almeno il 40% della  
popolazione residente in Italia.**

# Vaccino

---

**In ordine di priorità l'offerta vaccinale sarà rivolta a:**

**□ persone ritenute essenziali per il mantenimento della continuità assistenziale e lavorativa:**

**personale sanitario e socio-sanitario; personale delle forze di pubblica sicurezza e della protezione civile; personale di Amministrazioni, Enti e Società che assicurino i servizi pubblici essenziali; donatori di sangue periodici;**



# Vaccino

---

- ❑ **donne al secondo o al terzo trimestre di gravidanza;**
- ❑ **persone a rischio, di età compresa tra 6 mesi e 65 anni;**
- ❑ **persone di età compresa tra 6 mesi e 17 anni, non incluse nei precedenti punti, sulla base degli aggiornamenti della scheda tecnica autorizzata dall'EMA o delle indicazioni che verranno fornite dal Consiglio Superiore di Sanità;**
- ❑ **persone tra i 18 e 27 anni, non incluse nei precedenti punti.**

# Vaccino

---

**Il vaccino sarà distribuito alle  
Regioni e alle Province Autonome,  
sulla base della popolazione  
residente, e ad altre  
Amministrazioni dello Stato,  
sulla base di specifici accordi,  
nel periodo 15/10 -15/11/2009.**

# Vaccino

---

**Tale offerta attiva potrà essere effettuata  
presso i servizi pubblici  
di vaccinazione delle ASL,  
ed alcune ASL hanno già chiesto il  
censimento del personale da vaccinare  
alle Unità Produttive FS, che forniranno  
alle ASL i dati richiesti, informandone  
le Unità Sanitarie Territoriali per gli  
eventuali approfondimenti.**

# Vaccino

---

**In alternativa al servizio di vaccinazione  
delle ASL la somministrazione  
può avvenire  
presso ospedali ed  
altri presidi sanitari pubblici o presso  
l'ambulatorio dei medici di famiglia  
dei singoli lavoratori.**

# Vaccino

---

**Le Unità Sanitarie Territoriali assicurano la massima disponibilità a collaborare alla suddetta campagna vaccinale, al fine di assicurare la**  
**massima copertura possibile**  
**della popolazione lavorativa interessata,**  
**verificando la possibilità di somministrare il vaccino anche presso le proprie strutture, nei limiti legati alle risorse professionali disponibili ed alle esigenze logistiche organizzative.**

# Prevenzione nei luoghi di lavoro

---

**Con l'aggiornamento dell'11/09/2009,  
Raccomandazioni generali ad interim per la  
riduzione del rischio espositivo in corso di  
pandemia influenzale nei luoghi di lavoro,  
il Ministero della Salute  
ha fornito ulteriori indicazioni per prevenire  
la diffusione del virus influenzale, specificando  
le azioni da attuare per ridurre il rischio di  
esposizione al nuovo virus negli ambienti lavorativi.**

# Prevenzione nei luoghi di lavoro

---

## **Il rischio di trasmissione dell'influenza (pandemica o stagionale) nei luoghi di lavoro**

**è condizionato dalla condivisione di spazi  
in ambienti confinati e da attività  
che espongono a contatto con il pubblico.  
In qualsiasi luogo di lavoro è fondamentale  
il rispetto di elementari norme igieniche  
quali l'igiene delle mani.**

# Prevenzione nei luoghi di lavoro

**Una buona igiene delle mani  
è di primaria importanza  
nella prevenzione dell'influenza  
così come di altre malattie infettive.  
Le mani vanno lavate frequentemente  
con acqua e sapone  
o con soluzioni detergenti  
a base di alcol  
(concentrazione 60-90%).**





# Prevenzione nei luoghi di lavoro

---

**Per il lavaggio con acqua e sapone**  
occorre usare acqua calda e strofinare  
le mani insaponate per 15-20 secondi.

**Per la pulizia delle mani con  
detergenti a base di alcol**  
è necessario strofinare il prodotto  
sulle mani fino che queste non ritornano  
asciutte senza aggiungere acqua.

# Prevenzione nei luoghi di lavoro

---

A questo fine dovrà essere assicurata  
nei luoghi di lavoro ed aree comuni  
**la possibilità di effettuare con  
frequenza la pulizia delle mani**  
con acqua e sapone/liquidi detergenti  
ed in assenza di acqua e sapone,  
con salviette monouso umidificate.

# Prevenzione nei luoghi di lavoro

---

I lavoratori che dovessero presentare sintomi influenzali dovranno **lasciare prontamente i luoghi di lavoro** e potranno essere riammessi al lavoro **solo dopo 24 ore dalla cessazione dei sintomi in assenza di terapia sintomatica ed antipiretica.**

# Prevenzione nei luoghi di lavoro

---

Ove in un ambiente di lavoro si verifichi  
**più di un caso di influenza,**  
nel periodo di contagiosità occorrerà  
**informare i dipendenti sulla loro possibile**  
**esposizione al contagio,**  
nel rispetto della riservatezza dei dati sensibili ed  
invitare i dipendenti risultati esposti a tenere sotto  
controllo il proprio stato di salute per rilevare la  
prima comparsa di sintomi sospetti.

# Prevenzione nei luoghi di lavoro

---

**E ricordare la necessità di consultare  
il proprio medico di famiglia in caso  
di situazioni che potrebbero costituire  
un maggior rischio di forme  
gravi e complicate di influenza  
quali ad esempio: stato di gravidanza, malattie  
croniche del metabolismo, malattie  
cardiovascolari, asma, enfisema, etc..**

# Per informarsi e mantenersi aggiornati

**La Regione Emilia Romagna**  
ha predisposto  
un opuscolo informativo  
ed una locandina  
per la prevenzione  
dell'influenza  
A (H1N1).



# Per informarsi e mantenersi aggiornati

---

Opuscoli informativi ed i dati indicati sono disponibili e periodicamente aggiornati sul sito del Ministero del Lavoro, della Salute e delle Politiche Sociali (<http://www.ministerosalute.it>), il quale ha attivato anche **il numero verde 1500** al quale ci si può rivolgere per ogni necessità.

# GRAZIE PER L'ATTENZIONE

