

l' Amministratore Delegato

DISPOSIZIONE ORGANIZZATIVA n. 56/AD del 07 lug. 2009
“ Rete Ferroviaria Italiana ”

La presente Disposizione Organizzativa modifica il modello organizzativo di Rete Ferroviaria Italiana quale Gestore dell'infrastruttura ferroviaria, nell'ottica di ottimizzare i processi di manutenzione/sviluppo della rete e controllo della circolazione, assicurando le migliori condizioni impiantistiche e i servizi necessari alla produzione di trasporto ferroviario.

Il modello prevede l'introduzione di una organizzazione fortemente focalizzata alla produzione di servizi relativi all'esercizio ferroviario, definendo una nuova configurazione territoriale del processo produttivo attraverso:

- quindici Direzioni Territoriali Produzione, all'interno delle quali trovano sintesi tutti i processi funzionali alla circolazione (attuazione della normativa e delle prescrizioni operative di esercizio, mantenimento in efficienza, terminali e servizi di manovra);
- tredici COER (Coordinamento Esercizio Rete), focalizzati invece sulla pianificazione, programmazione, gestione e controllo del processo di circolazione.

Tale configurazione rafforza da un lato il rapporto cliente/fornitore inteso come relazione tra le strutture che devono garantire il “prodotto treno” e quelle che devono invece assicurare le migliori condizioni impiantistiche e i servizi necessari alla produzione stessa del treno, dall'altro il conseguimento di sinergie e di economie di scala, anche attraverso l'accorpamento di alcune funzioni di staff.

La riorganizzazione dei processi produttivi sul territorio trova corrispondenza in una nuova configurazione delle Direzioni di sede centrale (denominate “Direzione Produzione” e “Direzione Commerciale ed Esercizio Rete”), che prevede ulteriori interventi di ottimizzazione dei processi.

Per la gestione del modello sopra descritto viene creato, inoltre, un presidio unitario delle Risorse Umane a livello territoriale, attraverso l'istituzione in ambito Direzione Personale e Organizzazione di otto strutture organizzative.

La focalizzazione per processi è alla base anche dell'accorpamento presso la Direzione Investimenti di tutti i progetti di investimento di tipo “Brownfield”, che vengono riallocati nei Team Progetti Portafogli organizzati territorialmente nell'ambito della Direzione secondo le principali Diretrici di Rete.

Direzione Produzione

La Direzione Manutenzione cambia denominazione in DIREZIONE PRODUZIONE modificando la missione, le aree di responsabilità e l'articolazione organizzativa come di seguito specificato.

Sede Centrale

Alle dirette dipendenze della Direzione Produzione la struttura organizzativa Terminali Viaggiatori e Merci cambia denominazione in TERMINALI E SERVIZI, modificando le aree di responsabilità e l'articolazione organizzativa come di seguito specificato.

Alle dipendenze della struttura organizzativa TERMINALI e SERVIZI è istituita la struttura organizzativa CONTROLLO PRODUZIONE CIRCOLAZIONE con le aree di responsabilità di seguito specificate.

La struttura organizzativa INGEGNERIA DI MANUTENZIONE modifica le aree di responsabilità e la propria articolazione organizzativa come di seguito specificato.

- è istituita la struttura organizzativa APPROVVIGIONAMENTO ENERGIA ELETTRICA con le aree di responsabilità di seguito specificate;
- la struttura organizzativa Esercizio Infrastruttura cambia la propria denominazione in CONTROLLO PRODUZIONE MANUTENZIONE, modificando le aree di responsabilità come di seguito specificato;
- la struttura organizzativa Opere Civili è soppressa e le relative aree di responsabilità confluiscono nella struttura organizzativa Armamento che, pertanto, cambia denominazione in ARMAMENTO e OPERE CIVILI.
- la struttura organizzativa Linee di Alimentazione e SSE è soppressa e le aree di responsabilità confluiscono nella struttura organizzativa Trazione Elettrica che, pertanto, cambia denominazione in TRAZIONE ELETTRICA e SSE;
- la struttura organizzativa SISTEMI DI SEGNALAMENTO E TELECOMUNICAZIONI, modifica l'articolazione organizzativa e le aree di responsabilità come di seguito specificato:
 - la struttura organizzativa TELECOMUNICAZIONI è soppressa.

La struttura organizzativa Nuove Tecnologie cambia denominazione in TECNOLOGIE e modifica le aree di responsabilità come di seguito indicato.

La struttura organizzativa OFFICINE NAZIONALI modifica l'articolazione organizzativa come di seguito specificato:

- la struttura organizzativa Officina Nazionale Armamento è soppressa e le relative competenze confluiscono nella struttura organizzativa Officina Nazionale Apparecchiature Elettriche che, pertanto, cambia denominazione in struttura organizzativa OFFICINE NAZIONALI ARMAMENTO E APPARECCHIATURE ELETTRICHE, mantenendo inalterate le aree di responsabilità.

La struttura organizzativa Sicurezza cambia denominazione in SICUREZZA PRODUZIONE, modificando le aree di responsabilità come di seguito specificato.

La struttura organizzativa PIANIFICAZIONE E CONTROLLO modifica le proprie aree di responsabilità e l'articolazione organizzativa come di seguito indicato:

- è istituita la struttura organizzativa GESTIONE UTENZE con le aree di responsabilità di seguito specificate.

La struttura organizzativa PERSONALE E ORGANIZZAZIONE è soppressa.

Strutture territoriali

Le Direzioni Compartimentali Infrastruttura cambiano denominazione in DIREZIONI TERRITORIALI PRODUZIONE, modificando le aree di responsabilità e le articolazioni organizzative come di seguito specificato.

Le Direzioni Territoriali Produzione assumono le giurisdizioni delle Unità Territoriali gerarchicamente dipendenti. Con successivo provvedimento organizzativo le citate giurisdizioni saranno ridefinite sulla base delle giurisdizioni dei Reparti Territoriali Movimento gerarchicamente dipendenti.

In ambito Direzioni Territoriali Produzione:

- le strutture organizzative Terminali Viaggiatori e Merci cambiano denominazione in TERMINALI E SERVIZI, modificando le aree di responsabilità, come di seguito specificato;
- le strutture organizzative Manutenimento in Efficienza cambiano denominazione in GESTIONE OPERATIVA TERRITORIALE, modificando le aree di responsabilità, come di seguito specificato.

Alle dirette dipendenze delle Direzioni Territoriali Produzione Torino, Milano, Venezia, Bologna, Firenze, Roma, Napoli, Bari e Reggio Calabria e Palermo:

- è istituita la struttura organizzativa INGEGNERIA;
- è istituita la struttura organizzativa TECNOLOGIE;
- operano le strutture organizzative TERMINALI E SERVIZI e GESTIONE OPERATIVA TERRITORIALE,

con le aree di responsabilità di seguito specificate.

Alle dirette dipendenze delle Direzioni Territoriali Produzione Genova, Verona, Trieste, Ancona, e Cagliari:

- è istituita la struttura organizzativa INGEGNERIA;
- operano le strutture organizzative TERMINALI E SERVIZI e GESTIONE OPERATIVA TERRITORIALE,

con le aree di responsabilità di seguito specificate.

Le strutture organizzative UNITA' TERRITORIALI modificano le aree di responsabilità come di seguito specificato.

Sono inoltre soppresse le strutture organizzative TEAM PROGETTI BROWNFIELD e le strutture organizzative TECNICO con le dipendenti strutture organizzative.

Direzione Commerciale ed Esercizio Rete

La Direzione Movimento cambia denominazione in DIREZIONE COMMERCIALE ED ESERCIZIO RETE modificando la missione, le aree di responsabilità e l'articolazione organizzativa come di seguito specificato.

Sede Centrale

Alle dirette dipendenze di Direzione Commerciale ed Esercizio Rete passa ad operare la DIREZIONE COMMERCIALE con le aree di responsabilità e l'articolazione organizzativa di seguito specificate.

Alle dirette dipendenze della struttura organizzativa Direzione Commerciale operano le seguenti strutture organizzative che modificano le aree di responsabilità come di seguito specificato:

- PROGRAMMAZIONE ORARI;
- COMMERCIALIZZAZIONE OPERATIVA;
- SYSTEM ADMINISTRATION di Programmazione Orari.

Alle dirette dipendenze della struttura organizzativa Direzione Commerciale è istituita la posizione organizzativa PROJECT MANAGER NUOVO SISTEMA PEDAGGIO con le specificazioni di seguito indicate.

Alle dirette dipendenze della struttura organizzativa COMMERCIALIZZAZIONE OPERATIVA:

- è istituita la posizione di microstruttura ATTIVITA' NEGOZIALI con le specificazioni di seguito indicate;
- opera la posizione di microstruttura GESTIONE CONTRATTI che modifica le proprie attività come di seguito indicato.

In ambito Direzione Commerciale sono soppresse le seguenti strutture organizzative:

- SVILUPPO SERVIZI DI INFRASTRUTTURA e le dipendenti strutture CAPACITY MANAGEMENT E PRICING, MARKETING E CUSTOMER CARE, nonché la posizione organizzativa PROJECT MANGER NUOVA OFFERTA NELLE AREE METROPOLITANE;
- PROGETTAZIONE TRACCE NAZIONALI di Programmazione Orari.

Alle dirette dipendenze della Direzione è istituita la struttura SVILUPPO RETI DI VALICO E PROGETTI INTERNAZIONALI con le aree di responsabilità di seguito specificate.

La struttura organizzativa Sicurezza cambia denominazione in SICUREZZA ESERCIZIO, modificando le aree di responsabilità come di seguito specificato.

La struttura organizzativa Controllo di Gestione e Servizi per il Trasporto Ferroviario Merci cambia denominazione in CONTROLLO DI GESTIONE E SERVIZI PER IL TRASPORTO FERROVIARIO e modifica, insieme con le strutture organizzative dipendenti, le aree di responsabilità come di seguito specificato.

La struttura organizzativa Ingegneria Funzionale, Sviluppo Infrastruttura e Sistemi Tecnologici cambia denominazione in INGEGNERIA FUNZIONALE E SVILUPPO INFRASTRUTTURA modificando le aree di responsabilità e l'articolazione organizzativa come di seguito specificato:

- alle dirette dipendenze di Ingegneria Funzionale e Sviluppo Infrastruttura passa ad operare la struttura organizzativa PROGRAMMAZIONE UTILIZZO INFRASTRUTTURA di Esercizio, che modifica le proprie aree di responsabilità come di seguito specificato.
- la struttura organizzativa Sistemi Territoriali è soppressa e le aree di responsabilità confluiscono nella struttura organizzativa Analisi e Specifiche Funzionali che cambia denominazione PROGETTAZIONE FUNZIONALE E SISTEMI TERRITORIALI, modificando le aree di responsabilità come di seguito specificato;
- sono istituite le strutture organizzative SVILUPPO RETE AREA NORD e SVILUPPO RETE AREA CENTRO SUD con le aree di responsabilità di seguito indicate;
- le strutture organizzative PROGETTAZIONE FUNZIONALE SVILUPPO RETE e PROGETTAZIONE FUNZIONALE SVILUPPO IMPIANTI MERCI sono soppresse.

La struttura organizzativa ESERCIZIO modifica le aree di responsabilità e l'articolazione organizzativa come di seguito specificato.

- le strutture organizzative COORDINAMENTO ESERCIZIO, TRASPORTI ECCEZIONALI E CENTRI OPERATIVI, CONTROLLO PRODUZIONE e SERVIZI ALLA CLIENTELA NELLE STAZIONI sono soppresse.

La struttura organizzativa PERSONALE E ORGANIZZAZIONE è soppressa.

Strutture Territoriali

Alle dirette dipendenze della Direzione Commerciale ed Esercizio Rete sono istituite le seguenti strutture organizzative:

- COER GENOVA;
- COER TORINO;
- COER MILANO;
- COER VENEZIA;
- COER VERONA;
- COER BOLOGNA;
- COER PISA;
- COER FIRENZE;
- COER ROMA;
- COER NAPOLI;
- COER REGGIO CALABRIA;
- COER BARI;
- COER PALERMO.

con le aree di responsabilità e l'articolazione organizzativa di seguito specificate.

Alle dirette dipendenze dei COER sopra indicati sono istituite le strutture organizzative PIANIFICAZIONE E SVILUPPO, con le aree di responsabilità di seguito specificate.

Inoltre:

- alle dipendenze del COER Milano è istituita la struttura organizzativa ESERCIZIO MILANO;
 - alle dipendenze del COER Bologna è istituita la struttura organizzativa ESERCIZIO BOLOGNA;
 - alle dipendenze del COER Roma è istituita la struttura organizzativa ESERCIZIO ROMA
- con le aree di responsabilità di seguito specificate.

Alle dipendenze dei COER GENOVA, TORINO, VENEZIA, VERONA, PISA, FIRENZE, NAPOLI, REGGIO CALABRIA, BARI E PALERMO sono istituite le posizioni di microstruttura GESTIONE ESERCIZIO, con le specificazioni di seguito indicate.

Le giurisdizioni dei COER sono definiti nell'allegato 1 alla presente Disposizione Organizzativa.

Le DIREZIONI COMPARTIMENTALI MOVIMENTO e le relative articolazioni organizzative sono soppresse.

Direzione Investimenti

La Direzione Investimenti modifica le proprie aree di responsabilità e la propria articolazione organizzativa come di seguito specificato.

Alle dipendenze della Direzione sono istituite le seguenti strutture organizzative con le specificazioni di seguito indicate:

- DIREZIONE PROGRAMMI INVESTIMENTI DIRETTRICE TIRRENICA NORD;
- DIREZIONE PROGRAMMI INVESTIMENTI DIRETTRICE CENTRO;
- DIREZIONE PROGRAMMI INVESTIMENTI DIRETTRICE SUD;
- TEAM PROGETTO LINEA AV/AC MI-VR – TRATTA TREVIGLIO-BRESCIA,

nonché la posizione:

- ASSISTENTE PER PROGETTI SPECIALI.

Le strutture organizzative:

- DIREZIONE PROGRAMMI INVESTIMENTI DIRETTRICE NORD-CENTRO;
- DIREZIONE PROGRAMMI INVESTIMENTI DIRETTRICE EST-OVEST;

modificano le proprie aree di responsabilità e l'ambito di giurisdizione, mantenendo inalterata l'articolazione organizzativa come di seguito indicato.

Tutte le strutture organizzative TEAM PROGETTI PORTAFOGLIO nell'ambito della Direzione modificano le proprie aree di responsabilità come di seguito specificato.

Direzione Programmi Investimenti Direttrice Tirrenica Nord

Alle dirette dipendenze del Responsabile sono istituite le seguenti strutture organizzative:

- TEAM PROGETTI PORTAFOGLIO "A" e TEAM PROGETTI PORTAFOGLIO "B", con le specificazioni di seguito indicate.

Direzione Programmi Investimenti Direttrice Nord-Centro

La struttura organizzativa PROGETTI RETE AV/AC E CONVENZIONALE cambia la propria denominazione in TEAM PROGETTI PORTAFOGLIO "D" e modifica le proprie aree di responsabilità come di seguito indicato.

Direzione Programmi Investimenti Direttrice Centro

Alle dirette dipendenze della Direzione passano ad operare le seguenti strutture organizzative:

- TEAM PROGETTI PORTAFOGLIO "A", TEAM PROGETTI PORTAFOGLIO "B" e TEAM PROGETTI PORTAFOGLIO "C" di Programma Nodo di Roma, con le specificazioni di seguito indicate;
- TEAM PROGETTI PORTAFOGLIO di Progetto Roma Tiburtina, che modifica la propria denominazione in TEAM PROGETTI PORTAFOGLIO "D".

Direzione Programmi Investimenti Direttrice Sud

Alle dirette dipendenze del Responsabile:

- passano ad operare strutture organizzative le TEAM PROGETTI PORTAFOGLIO "A" e TEAM PROGETTI PORTAFOGLIO "B" di Programma Nodo di Napoli, con le specificazioni di seguito indicate;
- sono istituite le strutture organizzative PROGETTO NODO DI PALERMO, PROGETTO ADRIATICA, TEAM PROGETTI PORTAFOGLIO "C" e TEAM PROGETTI PORTAFOGLIO "D" con le specificazioni di seguito indicate.

Le strutture organizzative PROGRAMMA NODO DI NAPOLI, PROGRAMMA NODO DI ROMA e PROGETTO ROMA TIBURTINA sono soppresse.

Direzione Personale e Organizzazione

La DIREZIONE PERSONALE E ORGANIZZAZIONE modifica le proprie aree di responsabilità e l'articolazione organizzativa come di seguito specificato.

La struttura organizzativa GESTIONE RISORSE modifica le proprie aree di responsabilità e l'articolazione organizzativa come di seguito specificato:

- le strutture organizzative COORDINAMENTO TERRITORIALE NORD OVEST, COORDINAMENTO TERRITORIALE NORD EST, COORDINAMENTO TERRITORIALE CENTRO, COORDINAMENTO TERRITORIALE CENTRO SUD, COORDINAMENTO TERRITORIALE ADRIATICA e COORDINAMENTO TERRITORIALE SUD sono soppresse;
- la struttura organizzativa PIANIFICAZIONE SERVIZI AL PERSONALE E DOPOLAVORO FERROVIARIO passa ad operare alle dirette dipendenze della Direzione, modificando le aree di responsabilità come di seguito specificato.

La struttura organizzativa ORGANIZZAZIONE, SVILUPPO E FORMAZIONE MANAGERIALE modifica le aree di responsabilità come di seguito specificato.

In ambito Organizzazione, Sviluppo e Formazione Manageriale:

- la struttura organizzativa Personale TAV e Organizzazione cambia denominazione in ORGANIZZAZIONE E PROCESSI, modificando le aree di responsabilità come di seguito specificato;
- la struttura organizzativa SVILUPPO E FORMAZIONE MANAGERIALE modifica le aree di responsabilità come di seguito specificato.

La struttura organizzativa RELAZIONI INDUSTRIALI modifica le aree di responsabilità come di seguito specificato.

Alle dirette dipendenze della Direzione Personale e Organizzazione sono istituite le seguenti strutture organizzative:

PERSONALE E ORGANIZZAZIONE TO/GE

ambito territoriale di competenza: Direzioni Territoriali Produzione Genova e Torino, COER Genova e Torino, strutture di sede centrale dislocate nel territorio di competenza;

PERSONALE E ORGANIZZAZIONE MI

ambito territoriale di competenza: Direzione Territoriale Produzione Milano, COER Milano, strutture di sede centrale dislocate nel territorio di competenza;

PERSONALE E ORGANIZZAZIONE VE/VR/TS

ambito territoriale di competenza: Direzioni Territoriali Produzione Venezia, Verona e Trieste, COER Venezia e Verona, strutture di sede centrale dislocate nel territorio di competenza;

PERSONALE E ORGANIZZAZIONE BO/FI

ambito territoriale di competenza: Direzioni Territoriali Produzione Bologna e Firenze, COER Pisa, Bologna e Firenze, strutture di sede centrale dislocate nel territorio di competenza;

PERSONALE E ORGANIZZAZIONE RM/CA

ambito territoriale di competenza: Direzioni Territoriali Produzione Roma e Cagliari, COER Roma, strutture di sede centrale dislocate nel territorio di competenza;



PERSONALE E ORGANIZZAZIONE NA

ambito territoriale di competenza: Direzione Territoriale Produzione Napoli, COER Napoli, strutture di sede centrale dislocate nel territorio di competenza;

PERSONALE E ORGANIZZAZIONE BA/AN

ambito territoriale di competenza: Direzioni Territoriali Produzione Bari e Ancona, COER Bari, strutture di sede centrale dislocate nel territorio di competenza;

PERSONALE E ORGANIZZAZIONE PA/RC

ambito territoriale di competenza: Direzioni Territoriali Produzione Reggio Calabria e Palermo, COER Reggio Calabria e Palermo, strutture di sede centrale dislocate nel territorio di competenza,

con le aree di responsabilità di seguito specificate.

Staff Amministratore Delegato

Alle dirette dipendenze dell'Amministratore Delegato è istituita la posizione organizzativa ASSISTENTE PER PROGETTI SPECIALI.

DIREZIONE PRODUZIONE

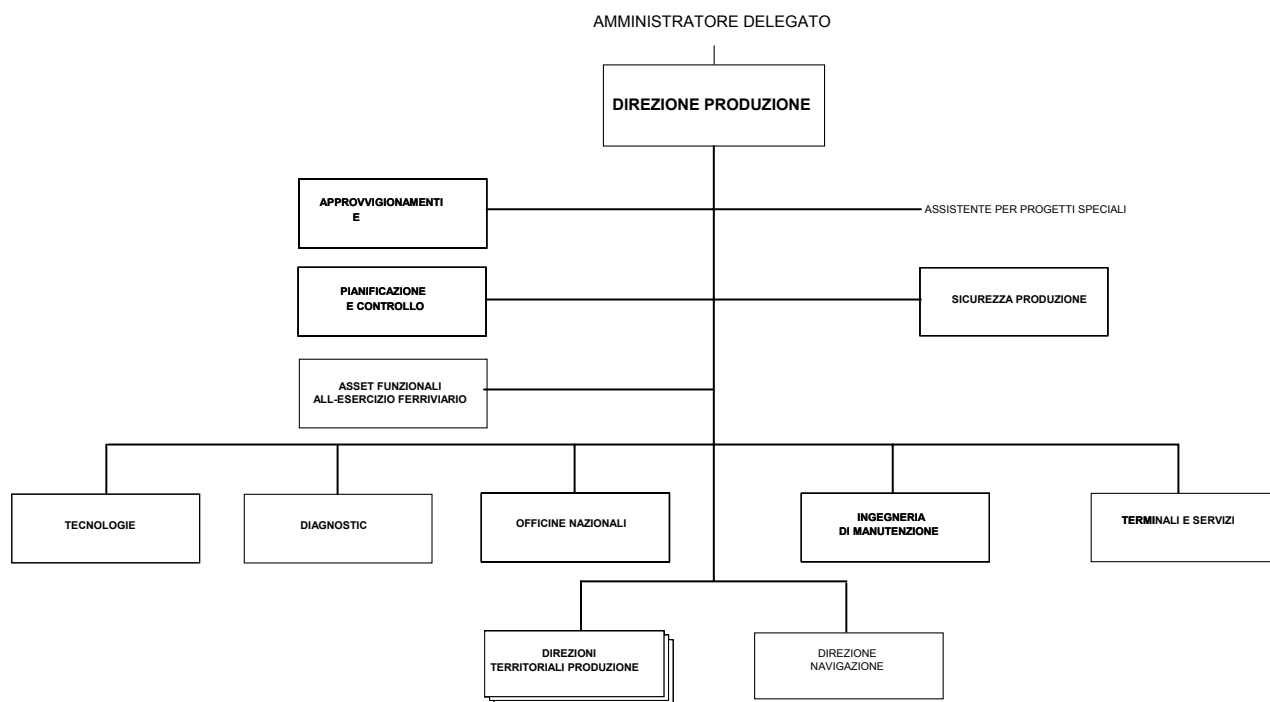
Missione

Garantire tutte le attività di pianificazione, programmazione, coordinamento operativo e controllo finalizzate ad assicurare la produzione di tutti i servizi necessari alla Circolazione dei Treni e all'Esercizio Ferroviario

Aree di responsabilità

- Garantire il processo manutentivo dell'Infrastruttura e degli Impianti Ferroviari, definendone i criteri nel rispetto delle normative vigenti e curando l'emanazione e l'aggiornamento delle relative istruzioni per la formazione e l'aggiornamento professionale;
- assicurare i programmi di manutenzione, rinnovo e potenziamento dell'infrastruttura e degli impianti ferroviari (ed i relativi piani di attività e budget), nel rispetto degli obiettivi qualitativi e quantitativi e degli standard di sicurezza previsti;
- garantire i servizi di circolazione dei treni e di manovra in quantità e qualità richiesti dalla Direzione Commerciale ed Esercizio Rete;
- elaborare gli indirizzi e i criteri per la definizione dei vincoli della manutenzione per la formazione del programma orario;
- assicurare il monitoraggio sull'applicazione degli standard tecnici per l'Infrastruttura, per gli Impianti Ferroviari e per gli impianti e gli apparati relativi alle nuove tecnologie;
- assicurare la definizione dei programmi di approvvigionamento e logistica dei materiali nonché della produzione delle Officine Nazionali;
- garantire la gestione e lo sviluppo dei sistemi di diagnostica;
- sovrintendere alla Navigazione;
- assicurare, in relazione alle materie di propria responsabilità, la definizione di politiche, indirizzi ed obiettivi per le Direzioni Territoriali Produzione, verificandone l'attuazione;
- assicurare la definizione del Piano Integrato annuale di Sicurezza della Direzione Produzione, anche indirizzando e consolidando quello delle Direzioni Territoriali Produzione;
- assicurare, nell'ambito della propria missione, il monitoraggio sull'applicazione delle normative, disposizioni e prescrizioni in materia di sicurezza della Circolazione dei Treni e dell'Esercizio Ferroviario, di sicurezza e igiene del lavoro e di tutela dell'ambiente;
- presidiare, congiuntamente con la Direzione Tecnica, la definizione delle caratteristiche di affidabilità, disponibilità, manutenibilità e sicurezza (RAMS) del sistema infrastrutturale degli impianti ed apparati relativi alle nuove tecnologie e il costo del loro ciclo di vita (LCC);
- assicurare la funzione di committenza funzionale della Produzione per i progetti di investimento, definendo, d'intesa con la Direzione Tecnica, le soluzioni tecnologiche da adottare in relazione alle specifiche prestazionali richieste dalla Direzione Commerciale ed Esercizio Rete;
- presidiare i rapporti con organismi, enti, istituzioni e associazioni per le problematiche afferenti i settori di competenza;
- garantire la tutela, la custodia e la gestione degli asset funzionali all'esercizio ferroviario di Rete Ferroviaria Italiana;
- assicurare, in qualità di responsabile di contratto, il coordinamento dei rapporti di gestione con Ferservizi;
- approvare, in coerenza con gli indirizzi di Gruppo in materia, le proposte di non strumentalità per gli asset da dismettere ed assicurare il ruolo di interfaccia verso le altre Società del Gruppo nei cambiamenti di titolarità degli asset stessi;
- garantire attraverso le competenti strutture di Direzione Personale e Organizzazione:
 - i processi di pianificazione degli organici, selezione, gestione, sviluppo e formazione tecnico-specialistica, nonché l'analisi dei fabbisogni di formazione a carattere istituzionale;
 - la definizione delle esigenze organizzative e di comunicazione interna;
 - la gestione delle relazioni industriali di competenza e delle tematiche di legge ad esse riferite.

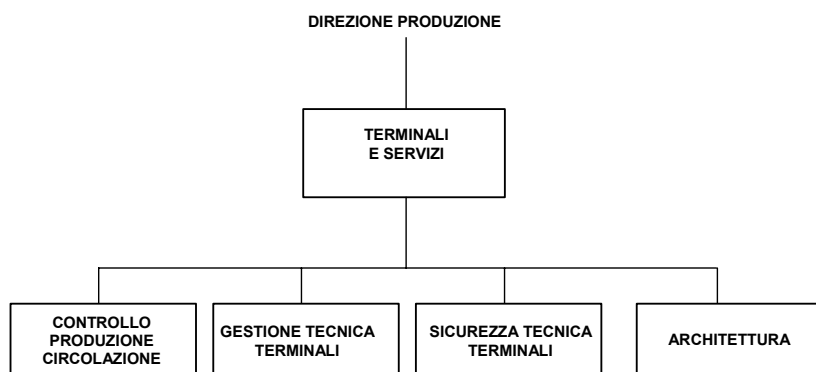
Articolazione organizzativa



DIREZIONE PRODUZIONE

TERMINALI E SERVIZI**Aree di responsabilità**

- Indirizzare e controllare le attività necessarie a rendere disponibili i terminali viaggiatori e merci, secondo gli standard di qualità definiti;
- assicurare le attività normative e regolamentari inerenti la sicurezza degli impianti dei terminali viaggiatori e merci aperti al pubblico e della loro manutenzione, nonché indirizzare l'organizzazione della sicurezza del lavoro ed ambientale relativa;
- presidiare i processi organizzativi e la gestione dei contratti centralizzati relativamente alla pulizia e la manutenzione nei terminali viaggiatori e merci;
- assicurare la gestione dei contratti con Grandi Stazioni e Cento Stazioni e con le imprese di trasporto;
- presidiare le attività di qualità percepita ed erogata;
- presidiare la pianificazione degli interventi di manutenzione ordinaria e straordinaria e di potenziamento dei terminali viaggiatori e merci e garantirne l'attuazione attraverso attività di reporting e monitoraggio;
- coordinare le attività delle strutture organizzative territoriali Terminali e Servizi funzionalmente dipendenti e assicurare l'interfaccia verso FS Sistemi Urbani;
- assicurare le funzioni di Referente di Progetto;
- assicurare il coordinamento operativo della Circolazione dei Treni e dell'Esercizio Ferroviario, interfacciandosi con la Direzione Commerciale ed Esercizio Rete;
- garantire i servizi di manovra e di movimento in quantità e qualità richieste dalla Direzione Commerciale ed Esercizio Rete;
- presidiare la gestione contrattuale dei terminali, raccordi ferroviari inclusi, assicurando gli standard di qualità richiesti dalla Direzione Commerciale ed Esercizio Rete.

Articolazione organizzativa

DIREZIONE PRODUZIONE
Terminali e Servizi

Controllo Produzione Circolazione

Aree di responsabilità

- Assicurare, per la parte di competenza, le attività normative e regolamentari inerenti la Circolazione dei Treni, interfacciandosi con la Direzione Commerciale ed Esercizio Rete;
- garantire il coordinamento operativo della Circolazione dei Treni, interfacciandosi con la struttura organizzativa Esercizio della Direzione Commerciale ed Esercizio Rete;
- garantire il coordinamento operativo dei servizi di manovra e di movimento in quantità e qualità richieste dalla Direzione Commerciale ed Esercizio Rete.

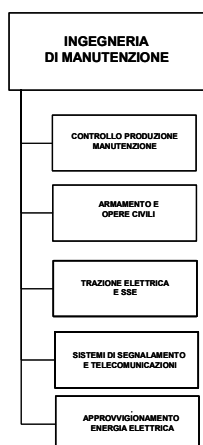
Articolazione organizzativa



DIREZIONE PRODUZIONE

INGEGNERIA DI MANUTENZIONE**Aree di responsabilità**

- Elaborare i criteri per la programmazione della manutenzione ordinaria e straordinaria dell'Infrastruttura, degli Impianti Ferroviari, in linea con agli obiettivi assegnati di disponibilità, affidabilità, manutenibilità, costo e nel rispetto delle leggi e delle norme in materia di sicurezza e di igiene del lavoro e di tutela dell'ambiente;
- effettuare analisi e studi per la reingegnerizzazione dei processi manutentivi e logistici, per ridurre i costi di manutenzione interna e di quella affidata a terzi, migliorarne la qualità ed assicurare l'incremento dell'affidabilità e della manutenibilità;
- determinare tipologie e quantitativi dei mezzi d'opera per la manutenzione ed elaborare i piani per il loro adeguamento/gestione operativa territoriale, anche ai fini ed agli effetti della vigente legislazione in materia di sicurezza ed igiene del lavoro e di tutela dell'ambiente;
- coordinare l'elaborazione delle specifiche tecniche e delle prescrizioni operative per il corretto uso delle macchine, mezzi d'opera e dispositivi di protezione individuale tipicamente ferroviari per manutenzione e lavori;
- garantire il controllo dell'andamento delle anomalie dell'infrastruttura ed effettuare il monitoraggio dei parametri di qualità ed assicurare l'utilizzo del sistema informativo di gestione della manutenzione;
- assicurare la definizione delle caratteristiche di affidabilità, disponibilità, manutenibilità e sicurezza (RAMS) nonché il costo del ciclo di vita (LCC) del sistema infrastrutturale;
- assicurare il processo di approvvigionamento e vendita dell'energia elettrica;
- partecipare alla definizione delle specifiche funzionali degli investimenti in progettazione, ai fini manutentivi;
- collaborare con la struttura organizzativa Tecnologie, con le altre strutture organizzative aziendali interessate nella verifica in esercizio delle nuove realizzazioni;
- provvedere al processo di elaborazione di manuali ed istruzioni per la formazione e l'aggiornamento professionale e collaborare con la struttura organizzativa Tecnologie nell'individuazione dei contenuti delle nuove abilitazioni nonché individuare e provvedere all'istituzione di Formatori e Istruttori accreditati presso le Direzioni Territoriali Produzione.

Articolazione organizzativa

DIREZIONE PRODUZIONE
Ingegneria di Manutenzione

Controllo Produzione Manutenzione

Aree di responsabilità

- Presidiare in tempo reale il controllo dell'affidabilità dell'infrastruttura;
- controllare in tempo reale le attività di pronto intervento in caso di situazioni di degrado o di crisi;
- curare il monitoraggio dei parametri di qualità dell'infrastruttura;
- sovrintendere la gestione e la programmazione delle alimentazioni delle linee di trazione elettrica, delle linee AT e MT;
- definire, di concerto con la struttura organizzativa Diagnostica, criteri, modalità e frequenze degli interventi di diagnostica mobile;
- trasferire alle Direzioni Territoriali Produzione ed alle strutture specialistiche interessate i rilievi ed i report sullo stato delle linee diagnosticate;
- verificare il costante aggiornamento della banca dati nazionale dei rilievi sullo stato dell'infrastruttura;
- elaborare i criteri per la programmazione dei lavori in esercizio, con particolare riferimento a interruzioni e rallentamenti;
- curare lo sviluppo e la gestione della Sala Operativa Infrastruttura.

Articolazione organizzativa



DIREZIONE PRODUZIONE*Ingegneria di Manutenzione***Armamento e Opere Civili****Are di responsabilità**

- Definire i programmi di manutenzione ordinaria e straordinaria dell'Infrastruttura e degli Impianti Ferroviari del settore, in relazione agli obiettivi assegnati di disponibilità, affidabilità, manutenibilità, costo;
- elaborare ed aggiornare i criteri di manutenzione dell'Infrastruttura e degli Impianti Ferroviari del settore, nel rispetto delle leggi e delle norme in materia di sicurezza ed igiene del lavoro e di tutela dell'ambiente, provvedendo anche ad elaborare ed aggiornare le relative istruzioni per la formazione e l'aggiornamento professionale;
- monitorare l'attuazione dei piani di manutenzione del settore;
- monitorare l'applicazione nel settore, da parte delle Direzioni Territoriali Produzione, degli standard tecnici, delle normative, disposizioni e prescrizioni in materia di Sicurezza della Circolazione dei Treni e dell'Esercizio Ferroviario, di sicurezza ed igiene del lavoro e di tutela dell'ambiente, proponendo eventuali misure correttive e sanzionatorie in caso di non conformità;
- elaborare gli standard tecnici di acquisto delle nuove macchine, dei nuovi mezzi d'opera e dei nuovi dispositivi di protezione individuale tipicamente ferroviari e di adeguamento degli esistenti al progresso tecnico-tecnologico;
- elaborare i manuali d'uso e di manutenzione dei mezzi d'opera e le prescrizioni operative per il corretto uso delle macchine, dei mezzi d'opera e dei dispositivi di protezione individuale tipicamente ferroviari per manutenzione e lavori ai sensi e per gli effetti della vigente legislazione in materia di sicurezza ed igiene del lavoro;
- verificare la conformità alla richiesta delle forniture dei materiali acquistati dalla struttura organizzativa Approvvigionamenti e Logistica;
- individuare le necessità di modifiche degli impianti in esercizio, presidiarne l'effettuazione negli impianti e verificarne i risultati;
- curare il monitoraggio delle deliberazioni delle Direzioni Territoriali Produzione per interventi di urgenza.

Articolazione organizzativa

DIREZIONE PRODUZIONE

*Ingegneria di Manutenzione***Trazione Elettrica e SSE****Aree di responsabilità**

- Garantire l'elaborazione dei programmi di manutenzione ordinaria e straordinaria dell'Infrastruttura e degli Impianti Ferroviari del settore, in relazione agli obiettivi assegnati di disponibilità, affidabilità, manutenibilità, costo;
- garantire l'elaborazione e l'aggiornamento dei criteri di manutenzione dell'Infrastruttura e degli Impianti Ferroviari del settore, nel rispetto delle leggi e delle norme in materia di sicurezza ed igiene del lavoro e di tutela dell'ambiente, provvedendo anche ad elaborare ed aggiornare le relative istruzioni per la formazione e l'aggiornamento professionale;
- monitorare l'attuazione dei piani di manutenzione del settore;
- monitorare l'applicazione nel settore, da parte delle Direzioni Territoriali Produzione, degli standard tecnici, delle normative, disposizioni e prescrizioni in materia di Sicurezza della Circolazione dei Treni e dell'Esercizio Ferroviario, di sicurezza ed igiene del lavoro e di tutela dell'ambiente proponendo eventuali misure correttive e sanzionatorie in caso di non conformità;
- definire, d'intesa con la Direzione Tecnica, specifiche e standard tecnici, normativi, economici e contrattuali per la progettazione, costruzione, uso, manutenzione e controllo degli impianti per la trazione elettrica, delle linee di alimentazione in alta e media tensione, delle sottostazioni elettriche fisse e mobili, degli impianti di telecomando e telecontrollo, degli impianti luce e forza motrice, nonché degli impianti e meccanismi speciali;
- elaborare le tariffe per la costruzione e manutenzione degli impianti dei settori Linee di Alimentazione SSE e Trazione Elettrica;
- gestire il parco delle SSE mobili e dei carri alimentatori, curando il piano di manutenzione e rinnovo;
- elaborare gli standard tecnici di acquisto delle nuove macchine, dei nuovi mezzi d'opera e dei nuovi dispositivi di protezione individuale tipicamente ferroviari e di adeguamento degli esistenti al progresso tecnico-tecnologico;
- elaborare i manuali d'uso e di manutenzione dei mezzi d'opera e le prescrizioni operative per il corretto uso delle macchine, dei mezzi d'opera e dei dispositivi di protezione individuale tipicamente ferroviari per manutenzione e lavori ai sensi e per gli effetti della vigente legislazione in materia di sicurezza ed igiene del lavoro;
- effettuare, d'intesa con la Direzione Tecnica, nel settore di competenza, le valutazioni di conformità dei sottosistemi ferroviari per l'inetroperabilità;
- individuare le necessità di modifiche degli impianti in esercizio, presidiarne l'effettuazione e verificarne i risultati.

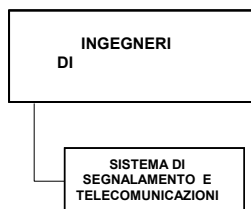
Articolazione organizzativa

DIREZIONE PRODUZIONE

Ingegneria di Manutenzione

Sistemi di Segnalamento e Telecomunicazioni**Aree di responsabilità**

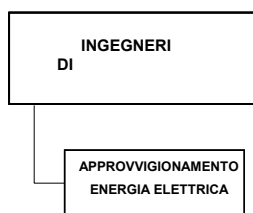
- Garantire l'elaborazione dei programmi di manutenzione ordinaria e straordinaria dell'Infrastruttura e degli Impianti Ferroviari del settore, in relazione agli obiettivi assegnati di disponibilità, affidabilità, manutenibilità, costo;
- garantire l'elaborazione e l'aggiornamento dei criteri di manutenzione dell'Infrastruttura e degli Impianti Ferroviari del settore, nel rispetto delle leggi e delle norme in materia di sicurezza ed igiene del lavoro e di tutela dell'ambiente, provvedendo anche ad elaborare ed aggiornare le relative istruzioni per la formazione e l'aggiornamento professionale;
- indirizzare e consolidare la programmazione dei piani annuali e poliennali di manutenzione del settore;
- monitorare l'attuazione dei piani di manutenzione del settore;
- monitorare l'applicazione nel settore, da parte delle Direzioni Territoriali Produzione, degli standard tecnici, delle normative, disposizioni e prescrizioni in materia di Sicurezza della Circolazione dei Treni e dell'Esercizio Ferroviario, di sicurezza ed igiene del lavoro e di tutela dell'ambiente, proponendo eventuali misure correttive e sanzionatorie in caso di non conformità;
- curare la definizione delle caratteristiche di affidabilità, disponibilità, manutenibilità e sicurezza (RAMS) delle Infrastrutture del settore ed il costo del loro ciclo di vita (LCC);
- individuare le necessità di modifiche degli impianti in esercizio, presidiarne l'effettuazione e verificarne i risultati.

Articolazione organizzativa

DIREZIONE PRODUZIONE

*Ingegneria di Manutenzione***Approvvigionamento Energia Elettrica****Aree di responsabilità**

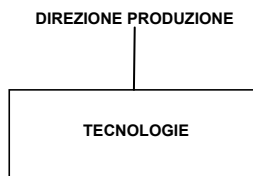
- Definire il fabbisogno elettrico controllando l'andamento dei consumi storici, le previsioni di consumo e tutte le variazioni significative (soppressioni e attivazioni utenze) rispetto all'esistente;
- garantire la gestione amministrativa del processo di approvvigionamento dell'energia in termini di stipula e gestione dei relativi contratti, formulazione delle previsioni di budget e relative riprevisions annuali, nonché della gestione dell'iter procedurale per il riconoscimento dei diritti economici a RFI quale acquirente nel libero mercato;
- provvedere alla gestione operativa dei contratti, alla contabilizzazione dei servizi ricevuti, dei diritti spettanti, nonché al controllo ed al pagamento/incasso delle relative fatture passive/attive;
- espletare le funzioni di Energy Manager;
- gestire l'attivazione delle nuove utenze inserendole nei contratti esistenti di dispacciamento e trasporto-distribuzione dell'energia elettrica;
- curare i rapporti per l'acquisto e il dispacciamento dell'energia;
- provvedere a calcolare il prezzo d'acquisto, il dispacciamento e lo sbilanciamento dell'energia per unità di consumo;
- assicurare il corretto iter procedurale di ammissione ai diritti per l'assegnazione di energia a prezzi definiti;
- curare i rapporti con la Cassa Conguaglio Settore Elettrico per la gestione delle richieste di rimborso;
- monitorare la legislazione e la documentazione normativa emessa da tutte le parti esterne coinvolte nel processo di approvvigionamento (AEEG, CCSE, GSE, GME, Terna, ecc.);
- collaborare con la Direzione Legale per la gestione dei contenziosi.

Articolazione organizzativa

DIREZIONE PRODUZIONE

TECNOLOGIE**Aree di responsabilità**

- Presidiare la fornitura degli strumenti (tools) tecnologici diagnostici che vengono utilizzati per l'attuazione delle politiche manutentive, d'intesa con la struttura organizzativa Ingegneria di Manutenzione;
- collaborare con le strutture territoriali, partecipando anche alle Commissioni di Verifica Tecnica, nella realizzazione degli impianti tecnologici, della loro messa in servizio, della relativa formazione abilitativa del personale di esercizio;
- predisporre contratti per il mantenimento a vita intera di impianti tecnologici con i Fornitori di servizi di assistenza alla manutenzione in coerenza con gli indirizzi della Direzione Produzione;
- sovrintendere all'acquisizione del know-how per lo sviluppo e l'utilizzazione degli strumenti di configurazione dei sistemi tecnologici;
- definire, di concerto con la SO Ingegneria di Manutenzione e con le altre competenti strutture organizzative di RFI criteri di scelta, metodologie di valutazione per l'acquisizione di prodotti tecnologici da utilizzare negli impianti dell' infrastruttura ferroviaria.

Articolazione organizzativa

*DIREZIONE PRODUZIONE***PIANIFICAZIONE E CONTROLLO****Aree di responsabilità**

L'area di responsabilità:

- assicurare la gestione e l'ottimizzazione delle utenze della rete;
è aggiunta.

*DIREZIONE PRODUZIONE**Pianificazione e Controllo***Gestione Utenze****Aree di responsabilità**

- Curare la gestione delle utenze, escluse quelle per l'energia elettrica, per l'ottimizzazione dei relativi costi ;
- interfacciare le altre strutture aziendali per la razionalizzazione delle utenze promiscue;
- acquisire servizi e risorse di telecomunicazioni rispondenti alle esigenze di RFI;
- supportare le strutture amministrative responsabili nelle attività di controllo e fatturazione;
- organizzazione e gestione di un data base centralizzato delle utenze.

Articolazione organizzativa

DIREZIONE PRODUZIONE

SICUREZZA PRODUZIONE**Aree responsabilità**

- Supportare il Responsabile nei rapporti con le strutture centrali e periferiche per l'analisi delle situazioni a rischio e per la risoluzione delle criticità tecniche ed organizzative;
- presidiare l'attuazione e l'aggiornamento del Sistema integrato di Gestione per la Sicurezza della Direzione Produzione;
- garantire la definizione del Piano Integrato annuale di Sicurezza della Direzione Produzione;
- assicurare, in coerenza con i principi, le metodologie e gli strumenti previsti dal SIGS, il monitoraggio sull'applicazione, da parte delle Direzioni Territoriali Produzione, delle normative, disposizioni e prescrizioni in materia di Sicurezza della Circolazione dei Treni e dell'Esercizio Ferroviario, di sicurezza e igiene del lavoro e di tutela dell'ambiente, proponendo eventuali misure correttive e sanzionatorie in caso di non conformità;
- definire le azioni preventive e correttive in relazione agli esiti dei monitoraggi, delle verifiche ispettive e delle attività di vigilanza;
- assicurare, nell'ambito di competenza, il presidio tecnico-normativo dei processi di gestione dei mezzi di manovra e della formazione del personale di manovra ed in tale ambito:
 - coordinare le attività tecnico_normative per la stesura e gestione dei piani di manutenzione dei mezzi di manovra;
 - coordinare l'attività dei referenti territoriali mezzi di manovra;
 - elaborare gli strumenti atti a garantire l'interfaccia uomo/macchina relative all'uso delle apparecchiature di bordo per i mezzi di manovra;
 - assicurare l'aggiornamento delle banche dati dei mezzi di manovra omologati e immatricolati.

Articolazione organizzativa

DIREZIONE PRODUZIONE

DIREZIONE TERRITORIALE PRODUZIONE

Aree di Responsabilità

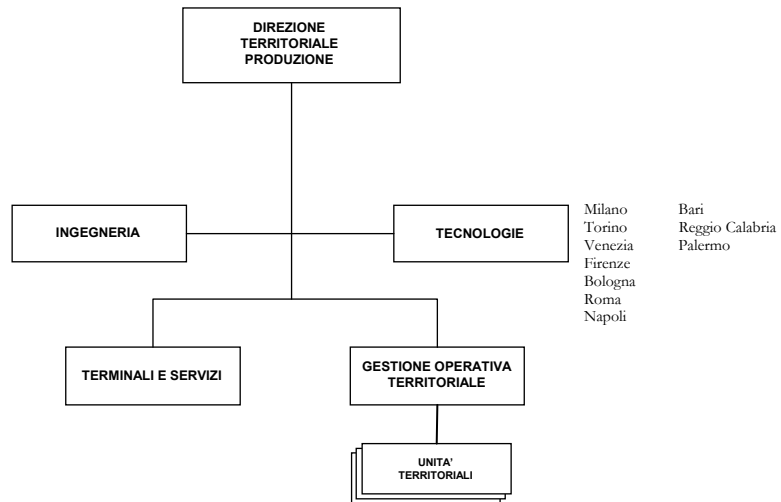
- Rendere disponibile l'infrastruttura al miglior livello di qualità ed efficienza, per la circolazione dei treni e per la clientela nei terminali viaggiatori e merci, secondo le specifiche fissate dalla Direzione Commerciale ed Esercizio Rete;
- definire ed attuare i programmi di manutenzione, rinnovo e potenziamento dell'infrastruttura, secondo gli indirizzi della Direzione Produzione;
- espletare i servizi di circolazione dei treni e di manovra in quantità e qualità richieste dalla Direzione Commerciale ed Esercizio Rete;
- sovrintendere alle attività normative volte a garantire la sicurezza del lavoro, della circolazione ed ambientale;
- assicurare, nell'area di giurisdizione, il processo legato alle indagini a seguito di incidenti e inconvenienti inerenti la sicurezza della circolazione dei treni e dell'esercizio, disponendo le inchieste nei casi previsti;
- partecipare al processo di definizione degli investimenti in relazione alle strategie aziendali;
- coordinare la progettazione e la gestione dei lavori di rinnovamento e di potenziamento dell'infrastruttura;
- espletare le attività e le funzioni dell'Ufficio territoriale per le espropriazioni, ai sensi e per gli effetti dell'art. 6 del D.P.R. n. 327/2001, emanando ogni provvedimento conclusivo del procedimento espropriativo o di singole fasi dello stesso, per gli interventi di competenza;
- assicurare, nel rispetto degli indirizzi societari, le funzioni tipiche del proprietario per gli asset funzionali all'esercizio ferroviario di competenza, garantendone la tutela, la custodia e la gestione tecnica in coerenza con il piano di produzione ed i piani commerciali nonché le attività previste dai contratti di servizio con le altre Società del Gruppo;
- definire gli asset funzionali all'esercizio ferroviario predisponendo le proposte di non strumentalità per il patrimonio di competenza da dismettere, d'intesa con i COER e nel rispetto degli indirizzi di Gruppo in materia;
- definire l'inserimento funzionale nelle stazioni e negli scali merci degli impianti industriali di trazione, per quanto di competenza;
- assicurare, attraverso le strutture territoriali di Direzione Personale e Organizzazione, la gestione e lo sviluppo delle risorse umane;
- gestire, con il supporto delle strutture territoriali di Direzione Personale e Organizzazione, le relazioni sindacali a livello territoriale di Unità Produttiva, per le materie contrattualmente previste a tale livello.



DIREZIONE PRODUZIONE

DIREZIONE TERRITORIALE PRODUZIONE

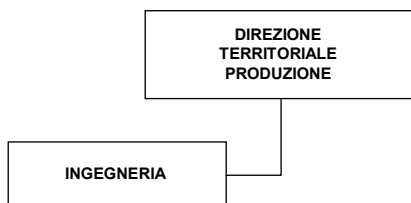
Articolazione organizzativa



DIREZIONE PRODUZIONE*Direzione Territoriale Produzione***Ingegneria****Aree di responsabilità**

- Fornire supporto specialistico alla struttura organizzativa Gestione Operativa Territoriale su questioni tecniche relative agli impianti di armamento, alla sede, alle opere d'arte ed ai fabbricati nonché agli impianti di trazione elettrica ed alimentazione;
- progettare e gestire interventi di rinnovo e potenziamento degli impianti di armamento, della sede, delle opere d'arte e dei fabbricati e degli impianti di trazione elettrica ed alimentazione;
- curare la progettazione degli interventi sui fabbricati di stazione ed industriali;
- garantire le attività relative agli espropri, agli attraversamenti ed agli aspetti tecnici del catasto;
- fornire il supporto al Responsabile del procedimento espropriativo e curare le problematiche urbanistiche attinenti ai PRG dei comuni;
- assicurare il presidio e la conservazione della normativa, degli schemi, dei disegni e dei progetti relativi agli impianti, alla sede, alle opere d'arte ed ai fabbricati e degli impianti di trazione elettrica ed alimentazione;
- svolgere le funzioni di Soggetto Tecnico assegnate.

Le aree di responsabilità della struttura organizzativa Ingegneria sono, inoltre, integrate dalle aree di responsabilità della struttura organizzativa Tecnologie nelle Direzioni Territoriali Produzione dove la struttura organizzativa Tecnologie non è prevista.

Articolazione organizzativa

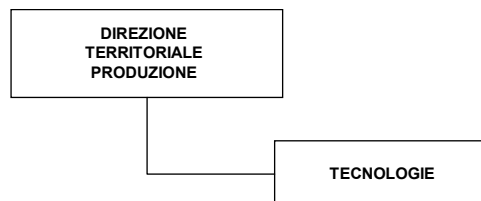
DIREZIONE PRODUZIONE
Direzione Territoriale Produzione

Tecnologie

Aree di responsabilità

- Fornire supporto specialistico a Gestione operativa territoriale relativamente agli impianti di segnalamento e sicurezza e di telecomunicazione;
- progettare e gestire gli interventi di rinnovo e potenziamento degli impianti di segnalamento e sicurezza e di telecomunicazione;
- presidiare e conservare la normativa e gli schemi relativi agli impianti di segnalamento e sicurezza e di telecomunicazione;
- attivare i nuovi impianti di segnalamento e sicurezza;
- assicurare interventi manutentivi di alta specializzazione sugli impianti di segnalamento e sicurezza;
- svolgere le funzioni di Soggetto Tecnico assegnate.

Articolazione organizzativa



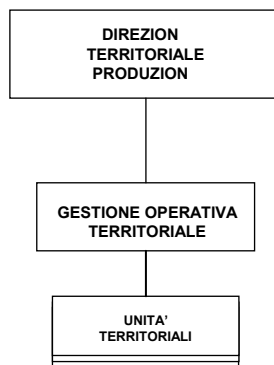
DIREZIONE PRODUZIONE*Direzione Territoriale Produzione***Terminali e Servizi****Aree di responsabilità**

- Curare per gli asset funzionali all'esercizio ferroviario di competenza il relativo mantenimento in efficienza, la gestione della sicurezza e pulizia e svolgere, attraverso il supporto di Ferservizi, le attività di gestore/amministratore;
- gestire i contratti passivi di competenza relativi ai terminali rientranti nell'area territoriale attribuita, nonché i contratti attivi relativi ai raccordi ferroviari, secondo le specifiche tecniche e contrattuali definite dalle strutture di Direzione Commerciale ed Esercizio Rete;
- assicurare, per le attività di gestione di competenza, l'interfaccia con le altre Società del Gruppo;
- curare l'attuazione delle normative tecniche in materia di sicurezza dei luoghi e di tutela dell'ambiente, non connesse alla Circolazione dei treni e alle Manovre, nelle stazioni e negli scali;
- assicurare il livello di qualità dei servizi appaltati;
- assicurare il livello di qualità dei luoghi aperti al pubblico;
- programmare le attività di manutenzione ordinaria e straordinaria degli impianti di competenza e curarne l'attuazione;
- provvedere agli interventi d'emergenza sugli asset funzionali all'esercizio ferroviario di competenza;
- organizzare ed attuare le attività operative relative al pronto intervento nelle aree ed impianti aperti al pubblico, assicurando l'integrazione delle competenze specialistiche sul territorio;
- curare la progettazione degli interventi sugli asset funzionali all'esercizio ferroviario di competenza (fabbricati di stazioni e scali merci) attenendosi, per le aree aperte al pubblico e per gli scali merci, alle specifiche funzionali emanate dalla struttura organizzativa. Pianificazione e Sviluppo del COER competente per giurisdizione;
- assicurare il presidio e la conservazione della normativa, degli schemi e dei progetti relativi agli impianti e ai fabbricati;
- costituire riferimento tecnico normativo per le Unità Territoriali e interfaccia verso i COER per le problematiche della circolazione della manovra ;
- assicurare le attività di Soggetto Tecnico per i progetti di investimento assegnati;
- dirigere - nell'ambito delle proprie attribuzioni e competenze - le attività in materia di sicurezza e salute dei lavoratori negli impianti direttamente dipendenti, esercitando altresì i compiti ad esso delegati dal Direttore Territoriale Produzione, e adottando le relative misure di prevenzione e protezione individuate nel documento di valutazione rischi;
- conseguire gli obiettivi tecnici, economici e programmatici relativi al portafoglio progetti assegnati, svolgendo i compiti e le responsabilità affidate al ruolo di Committente di Progetto di cui all'allegato 3 della CO n. 27/AD del 14 luglio 2004.

Articolazione organizzativa

DIREZIONE PRODUZIONE*Direzione Territoriale Produzione***Gestione Operativa Territoriale****Aree di responsabilità**

- Nell'ambito degli obiettivi di produzione assegnati garantire la qualità e la disponibilità dell'infrastruttura, nonché il miglioramento della sua affidabilità;
- gestire le attività di manutenzione ordinaria e straordinaria dell'infrastruttura;
- attuare le attività normative e regolamentari relative alla sicurezza degli impianti e della loro manutenzione e attuare l'organizzazione della sicurezza del lavoro ed ambientale;
- programmare gli interventi di manutenzione ordinaria e straordinaria;
- consolidare la domanda dei materiali e curarne gli aspetti logistici;
- curare i servizi di circolazione e di manovra;
- sovrintendere alle attività dei Reparti Territoriali Movimento.

Articolazione organizzativa

DIREZIONE PRODUZIONE
Direzione Territoriale Produzione
Gestione Operativa Territoriale

Unità Territoriale

- Gestire e controllare le attività operative relative alla manutenzione ordinaria e straordinaria;
- gestire le risorse assegnate;
- nell'ambito degli obiettivi di qualità assegnati, sovrintendere all'attività dei Reparti dipendenti garantendo la sicurezza degli impianti ed assicurando la disponibilità dell'infrastruttura;
- programmare le attività operative relative al pronto intervento e alla manutenzione assicurando l'integrazione delle competenze specialistiche sul territorio;
- gestire il monitoraggio delle anomalie alle infrastrutture, eseguendo gli interventi e gli accertamenti ordinari e collaborando per quelli più rilevanti;
- adottare provvedimenti immediati nei casi di eventi eccezionali;
- curare l'amministrazione operativa del personale;
- gestire e controllare tutte le attività relative alla circolazione dei treni, al pronto intervento ed ai servizi di manovra, nel rispetto delle indicazioni e dei provvedimenti operativi emanati dalle strutture territoriali della Direzione Commerciale ed Esercizio;
- curare l'attuazione della normativa e delle prescrizioni operative inerenti la sicurezza della circolazione dei treni e dell'esercizio ferroviario nell'ambito di competenza, gestendone il monitoraggio anche attraverso specifici accertamenti;
- assicurare la corretta applicazione delle specifiche emanate dalla struttura organizzativa Coer, competente per giurisdizione, per la corretta migliore utilizzazione degli impianti di RFI ricadenti nell'area di giurisdizione (criteri per la compilazione M53, Programma di Manovra, RdS, ecc.), sottoponendo gli elaborati prodotti alla medesima struttura organizzativa per la formale approvazione;
- garantire le attività dei Reparti Territoriali Movimento.

DIREZIONE COMMERCIALE ED ESERCIZIO RETE

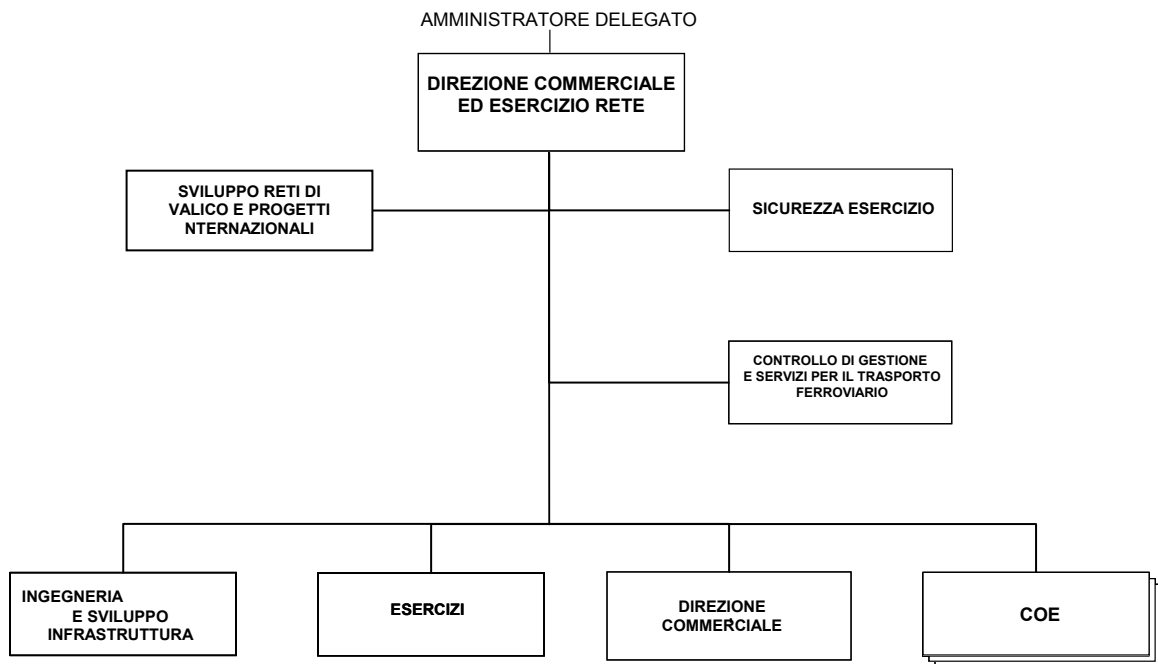
Missione

- Presidiare il processo di pianificazione, programmazione, gestione e controllo della Circolazione dei Treni e dell'Esercizio della Rete e garantire che le attività dei progetti di sviluppo della rete vengano attuati in modo efficace ed efficiente ai fini della economicità gestionale, della qualità dei servizi e della sicurezza;
- garantire la programmazione e vendita dei servizi di infrastruttura e gestire i rapporti commerciali necessari ad assicurare la relazione fra il Gestore Infrastruttura e i Soggetti Richiedenti (art.3 – punto 8 D.lgs. 188/2003).

Aree di responsabilità

- Definire i programmi e gli standard gestionali mirati al raggiungimento del miglior livello di qualità ed efficienza della circolazione;
- definire i progetti di sviluppo di rete e quelli tecnologici con ricadute gestionali per la produttività (SCC, CTC, ecc.) nonché le relative priorità programmatiche di investimento;
- assicurare, d'intesa con le altre Direzioni aziendali competenti, le strategie ed i piani di sviluppo delle linee e degli impianti;
- presidiare gli aspetti tecnici di sviluppo delle linee di valico (Corridoi TEN) in linea con il Piano d'Impresa e, per quanto di competenza, assicurare la partecipazione della Direzione alle attività internazionali;
- assicurare l'elaborazione ed il presidio della progettazione funzionale;
- definire a livello nazionale le procedure operative per la Gestione della Circolazione dei Treni e dell'Esercizio Ferroviario, nel rispetto delle leggi e delle norme in materia di sicurezza, igiene del lavoro e di tutela dell'ambiente, provvedendo anche ad emanare ed aggiornare le relative istruzioni per la formazione e l'aggiornamento professionale;
- assicurare, nell'ambito della propria missione, il monitoraggio sull'applicazione delle normative e delle prescrizioni operative in materia di sicurezza della Circolazione dei Treni e dell'Esercizio Ferroviario;
- approvare i raccordi ferroviari;
- definire il Piano annuale di Sicurezza della Direzione Commerciale ed Esercizio Rete, anche indirizzando e coordinando i Piani dei COER;
- rispondere dello sviluppo e della gestione della banca dati degli incidenti di esercizio, garantendo la realizzazione di analisi statistiche, valutazioni di performance e ritorno di esperienze;
- contrattualizzare con le Imprese Ferroviarie i servizi di manovra di competenza del Gestore Infrastruttura;
- garantire la produzione del Prospetto Informativo della Rete (PIR);
- presidiare le attività del Gestore Infrastruttura nel processo di allocazione della capacità;
- garantire la negoziazione, la stipula e la gestione dei contratti di accesso e degli accordi quadro per la disponibilità della capacità;
- garantire il controllo degli introiti relativi alle prestazioni ferroviarie previste nei contratti;
- garantire attraverso le competenti strutture di Direzione Personale e Organizzazione:
 - i processi di pianificazione degli organici, selezione, gestione, sviluppo e formazione tecnico-specialistica, nonché l'analisi dei fabbisogni di formazione a carattere istituzionale;
 - la definizione delle esigenze organizzative e di comunicazione interna;
 - la gestione delle relazioni industriali di competenza e delle tematiche di legge ad esse riferite.

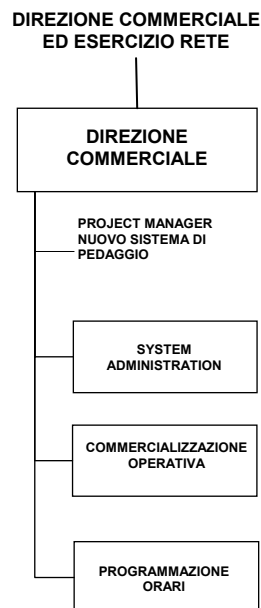
Articolazione organizzativa



DIREZIONE COMMERCIALE ED ESERCIZIO RETE

DIREZIONE COMMERCIALE**Aree di responsabilità**

- Produrre il Prospetto Informativo della Rete;
- definire le regole ed i criteri per l'allocazione della capacità e assicurare lo sviluppo del sistema del pedaggio;
- assicurare l'elaborazione del catalogo delle tracce e dei servizi pianificando l'uso degli itinerari;
- garantire la programmazione delle tracce annuali ed in corso d'orario;
- negoziare, stipulare e gestire i contratti di accesso e gli accordi quadro;
- determinare gli introiti attesi controllandone l'andamento.

Articolazione organizzativa

DIREZIONE COMMERCIALE ED ESERCIZIO RETE*Direzione Commerciale***Programmazione Orari****Aree di responsabilità**

- Assicurare il supporto tecnico nella predisposizione degli accordi quadro;
- curare la realizzazione del catalogo delle tracce orarie;
- assicurare la programmazione delle tracce annuali ed in corso d'orario predisponendo se necessario, la procedura di coordinamento ed eventualmente la dichiarazione di saturazione;
- collaborare per quanto di competenza alla definizione ed alla elaborazione dello scenario tecnico.

Articolazione organizzativa**Project Manager Nuovo Sistema di Pedaggio****Aree di responsabilità**

- Elaborare la proposta per il nuovo sistema di pedaggio, in linea con le modifiche dell'assetto dell'infrastruttura e della conseguente struttura dei servizi, effettuando il necessario benchmarking con le principali reti europee.

La conclusione del Progetto è prevista per il 31.12.2009.

Articolazione organizzativa

DIREZIONE COMMERCIALE ED ESERCIZIO RETE

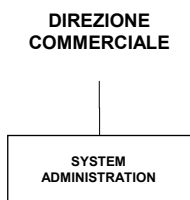
Direzione Commerciale

System Administration

Aree di responsabilità

- Curare la predisposizione delle specifiche necessarie alla implementazione delle procedure informatiche di progettazione delle tracce e di rendicontazione;
- provvedere all'amministrazione del sistema ROMAN;
- assicurare la gestione dei sistemi di rendicontazione e valorizzazione economica delle prestazioni;
- assicurare la distribuzione dei dati orario.

Articolazione organizzativa



DIREZIONE COMMERCIALE ED ESERCIZIO RETE

Direzione Commerciale

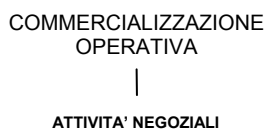
Commercializzazione Operativa**Aree di responsabilità**

- Curare l'aggiornamento del Prospetto Informativo della Rete;
- curare la negoziazione, la predisposizione e la gestione dei contratti di accesso;
- curare il monitoraggio del quadro regolatorio nazionale ed europeo relativo all'assegnazione/commercializzazione delle tracce orarie e dei servizi correlati, assicurando la risoluzione delle connesse problematiche;
- assicurare il controllo delle prestazioni ferroviarie per quanto attiene il rapporto contrattuale con le imprese nonché il controllo dell'andamento degli introiti.

Articolazione organizzativa**Attività negoziali****Attività**

Curare, a supporto del Responsabile:

- l'aggiornamento del Prospetto Informativo della Rete;
- la predisposizione e la gestione dei contratti di accesso;
- l'analisi del quadro regolatorio nazionale ed europeo relativo all'assegnazione/commercializzazione delle tracce orarie e dei servizi correlati, individuando le criticità e proponendo le necessarie azioni per il superamento delle stesse.

Articolazione organizzativa e operativa

DIREZIONE COMMERCIALE ED ESERCIZIO RETE

Direzione Commerciale

Commercializzazione Operativa

Gestione Contratti

Attività

Curare, a supporto del Responsabile:

- la gestione dei contratti attivi per servizi di infrastruttura, mediante la rendicontazione e la valorizzazione economica delle prestazioni;
- la contabilizzazione ed il controllo degli introiti da mercato;
- le attività inerenti la gestione del credito, in interfaccia con le strutture competenti;
- l'elaborazione del budget degli introiti da pedaggio e da servizi correlati e delle relative riprevisioni.

Articolazione organizzativa e operativa



DIREZIONE COMMERCIALE ED ESERCIZIO RETE

SVILUPPO RETI DI VALICO E PROGETTI INTERNAZIONALI


Aree di responsabilità

- Definire gli aspetti tecnici di sviluppo delle linee di valico (Corridoi TEN) in linea con il Piano d'Impresa, partecipando per quanto di competenza alle attività e ai progetti internazionali;
- contribuire, d'intesa con le altre strutture aziendali, all'elaborazione di strategie e piani di sviluppo delle linee e degli impianti;
- contribuire, per quanto di competenza, alla definizione degli scenari di breve, medio e lungo periodo dei sistemi economici e di offerta di trasporto ferroviario e non, sulla base delle valutazioni degli scenari evolutivi della rete;
- supportare le altre strutture societarie per specifiche tematiche inerenti lo sviluppo della rete ferroviaria europea.

Articolazione organizzativa

DIREZIONE COMMERCIALE
ED ESERCIZIO RETE

SVILUPPO RETI DI
VALICO E PROGETTI
INTERNAZIONALI



DIREZIONE COMMERCIALE ED ESERCIZIO RETE

SICUREZZA ESERCIZIO**Aree di responsabilità**

- Supportare il Responsabile nei rapporti con le strutture centrali e periferiche per l'analisi delle situazioni a rischio e per la risoluzione delle criticità tecniche ed organizzative;
- assicurare la definizione delle istruzioni di dettaglio per la gestione degli impianti e di particolari situazioni di esercizio, provvedendo all'aggiornamento/elaborazione di procedure finalizzate alla sicurezza della circolazione;
- definire, in coerenza con i principi, le metodologie e gli strumenti previsti dal SIGS, gli interventi e le attività volte ad assicurare la sicurezza della circolazione dei treni e dell'esercizio ferroviario nel rispetto delle leggi e delle norme in materia di sicurezza, igiene del lavoro e di tutela dell'ambiente, nonché la predisposizione delle relative procedure operative;
- assicurare, in coerenza con i principi e gli strumenti previsti dal SIGS, il monitoraggio sull'applicazione delle normative e delle prescrizioni operative in materia di sicurezza della Circolazione dei Treni e dell'Esercizio Ferroviario, nel rispetto delle leggi e delle norme in materia di sicurezza, igiene del lavoro, dei luoghi aperti al pubblico e tutela dell'ambiente, monitorando le non conformità/indicatori prestazionali con definizione di azioni preventive e correttive in relazione agli esiti dei monitoraggi stessi, delle verifiche ispettive e delle attività di vigilanza;
- presidiare l'attuazione e l'aggiornamento del Sistema integrato di Gestione per la Sicurezza e del Sistema di Gestione della Sicurezza delle Informazioni della Direzione Commerciale ed Esercizio Rete;
- assicurare la definizione ed il monitoraggio del Piano Integrato annuale di Sicurezza della Direzione Commerciale ed Esercizio Rete;
- garantire il coordinamento di competenza nella predisposizione delle procedure operative interessanti i trasporti di Merci Pericolose, nel rispetto delle leggi e della normativa in materia;
- garantire il coordinamento di competenza nella predisposizione delle procedure operative relative alla sicurezza nelle gallerie ferroviarie;
- definire le esigenze ed i requisiti funzionali per l'evoluzione e il miglioramento della BDS, assicurando, con il contributo della linea, la necessaria attività di Audit sugli standard e performance qualitativi;
- coordinare i referenti BDS dei COER
- effettuare analisi statistiche e valutazioni del rischio della circolazione ferroviaria, sulla base dei dati presenti in BDS, degli esiti delle attività di Audit e di controllo effettuate dalle competenti strutture centrali e periferiche e dei ritorni di esperienza, derivanti anche dall'analisi delle relazioni sugli inconvenienti di esercizio, individuando adeguati provvedimenti correttivi finalizzati a minimizzarne gli effetti ed evitare il loro ripetersi;
- assicurare il supporto tecnico_specialistico necessario all'acquisizione delle competenze previste da Disposizioni e Procedure vigenti relativo alle attività formative rientranti nella responsabilità della Direzione Commerciale ed Esercizio Rete;
- garantire l'interfaccia con i Referenti degli Istruttori Accreditati per le problematiche connesse all'acquisizione e sviluppo delle competenze tecniche degli istruttori accreditati, oltre al mantenimento delle competenze degli istruttori accreditati di Sede Centrale;
- definire i fabbisogni di formazione ed aggiornamento professionale del personale in materia di circolazione dei treni, curando l'analisi e lo studio delle esigenze formative, derivanti dall'introduzione delle innovazioni organizzative, tecniche e tecnologiche;
- coordinare, per quanto di competenza, le attività connesse alle conformità di rete e degli standard vigenti in tema di esercizio e sicurezza ferroviaria.

DIREZIONE COMMERCIALE ED ESERCIZIO RETE

CONTROLLO DI GESTIONE E SERVIZI PER IL TRASPORTO FERROVIARIO

Aree di responsabilità:

- Garantire per la Direzione il processo di budget e controllo di gestione (ad eccezione di quello inerente gli investimenti);
- garantire il presidio degli acquisti della Direzione;
- analizzare le esigenze di mercato ed effettuare le analisi costi/benefici a supporto della definizione dei contenuti e degli schemi contrattuali per la gestione dei raccordi ferroviari;
- definire, d'intesa con le competenti strutture di Direzione le regole per la pianificazione e la contrattualistica dei servizi per il trasporto ferroviario (art.20 Dec. Lgs. 188/2003) e provvedere alla elaborazione delle relative documentazioni contrattuali interne ed esterne;
- assicurare il monitoraggio della qualità dei servizi a disposizione del trasporto ferroviario;
- definire la rete dei servizi di cui all'art 20 Dec Leg 188/2003 e le funzioni per le attività di terminalizzazione negli impianti merci, emanandone le specifiche prestazionali e di controllo;
- definire il reticolo degli impianti individuando per ciascuno di essi i servizi da erogare in relazione alle esigenze di mercato e le relative risorse, con particolare riferimento alla dotazione delle macchine di manovra per le quali ne assicura la relativa funzione di committenza;
- ottimizzare, d'intesa con le strutture territoriali, la gestione delle macchine di manovra;
- garantire l'ottimizzazione dell'assetto complessivo della rete dei servizi a disposizione del trasporto ferroviario merci in un'ottica di sostenibilità ed economicità di gestione;
- definire, d'intesa con le strutture territoriali, il livello di qualità del servizio di manovra, individuando gli obiettivi in termini di costi ed i KPI di riferimento;
- individuare le nuove esigenze relative agli impianti di manovra, segnalando le necessità alla SO Ingegneria Funzionale, Sviluppo Infrastruttura;
- assicurare nell'ambito dei servizi di terminalizzazione l'interfacciamento con le società del Gruppo.
- fornire gli standard di qualità per le prestazioni previste nei contratti relativi ai terminali merci merci, raccordi ferroviari compresi.

DIREZIONE COMMERCIALE ED ESERCIZIO RETE
Controllo di Gestione e Servizi per il Trasporto Ferroviario Merci

Controllo di Gestione e Contrattualistica Produzione

Aree di responsabilità

- Assicurare la predisposizione del budget annuale della Direzione (ad eccezione di quello inerente gli investimenti), nonché delle riprevisioni infrannuali;
- assicurare le attività inerenti il controllo di gestione, l'analisi degli scostamenti e l'elaborazione della relativa reportistica in interfaccia con la Direzione Amministrazione, Finanza e Controllo;
- garantire il supporto tecnico specialistico per le attività contrattuali di competenza della Direzione e provvedere alla elaborazione delle relative documentazioni contrattuali interne ed esterne;
- monitorare gli aspetti economici connessi alla gestione dei contratti interni ed esterni;
- monitorare il processo degli acquisti della Direzione.

DIREZIONE COMMERCIALE ED ESERCIZIO RETE
Controllo di Gestione e Servizi per il Trasporto Ferroviario Merci

Servizi per il Trasporto Ferroviario

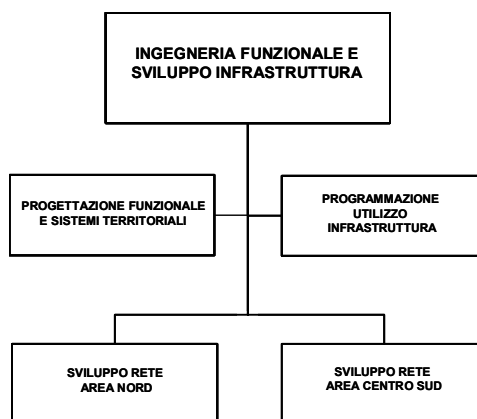
Aree di responsabilità

- Definire le specifiche tecniche dei contratti per i servizi di terminalizzazione d'intesa con la struttura organizzativa Programmazione Orari ed assicurare il contributo tecnico alla struttura organizzativa Controllo di Gestione e Contrattualistica in fase di stesura dei contratti interni ed esterni;
- assicurare in accordo con i COER e con la struttura organizzativa Programmazione Orari la verifica della fattibilità tecnica in termini di capacità integrata dei servizi di manovra richiesti;
- elaborare schemi standard finalizzati alla contrattualistica relativa ai servizi ex art.20 Dlgs 188/2003;
- curare, per la parte dei servizi offerti, l'efficientamento dei processi connessi alle attività previste dall'art. 20 D. Lg. 188/2003;
- ottimizzare, d'intesa con le strutture territoriali, il reticolo degli impianti di approvvigionamento di combustibile individuando le esigenze sulla rete e la dislocazione territoriale;
- assicurare il corretto dimensionamento e l'assegnazione delle locomotive da manovra definendo le politiche manutentive verso il fornitore, il fabbisogno di nuove locomotive da manovra, gli accantonamenti garantendo l'iter per la radiazione dei mezzi;
- effettuare il coordinamento funzionale dei referenti territoriali delle Direzioni Territoriali Produzione per la gestione dei mezzi da manovra verificando il flusso di informazione fra gli impianti di manovra e i poli manutentivi ai fini dell'ottimizzazione delle disponibilità;
- effettuare gli studi di fattibilità per la fornitura o trasferimento a soggetti terzi dei servizi di manovra evidenziando costi e benefici, nonché analisi di benchmark in termini di organizzazione, tempi e costi sui servizi di terminalizzazione erogati da altri gestori dell'infrastruttura esteri o Imprese Ferroviarie;
- curare il monitoraggio del livello di qualità del servizio di manovra, contrattualizzato con Direzione Produzione, sulla base degli obiettivi definiti e dei vincoli di budget, individuando i KPI di riferimento, la relativa reportistica e proponendo eventuali azioni correttive per l'ottimizzazione del processo di manovra;
- definire le regole di interfaccia con le imprese ferroviarie estere per le attività di manovra ai transiti garantendo il dovuto supporto tecnico alla struttura Controllo di Gestione e Contrattualistica Produzione in fase di stesura dei contratti;
- collaborare con il Responsabile nella definizione delle specifiche tecniche e funzionali per gli investimenti sulle locomotive da manovra.

DIREZIONE COMMERCIALE ED ESERCIZIO RETE

INGEGNERIA FUNZIONALE E SVILUPPO INFRASTRUTTURA**Aree di responsabilità**

- Assicurare, in collaborazione con i COER, l'individuazione dei progetti di sviluppo di rete e di quelli tecnologici;
- assicurare la definizione dei piani di intervento e l'individuazione delle priorità realizzative;
- presidiare l'elaborazione degli Studi Preliminari di avvio degli investimenti connessi con la circolazione ferroviaria, assicurando a supporto il presidio del Piano/Budget degli investimenti in avvio (idee progettuali);
- presidiare la definizione delle specifiche dei requisiti funzionali dei progetti di sviluppo, da prendere a riferimento per la progettazione infrastrutturale e tecnologica;
- presidiare il monitoraggio dello sviluppo progettuale e realizzativo degli investimenti, verificandone in particolare la coerenza alle specifiche funzionali e ai livelli di indisponibilità programmati;
- presidiare la definizione tecnica relativa all'istruttoria di richiesta/modifica dei raccordi ferroviari;
- presidiare la definizione, per quanto di competenza, dello Scenario Tecnico ed assicurarne il monitoraggio.

Articolazione Organizzativa

DIREZIONE COMMERCIALE ED ESERCIZIO RETE
Ingegneria Funzionale e Sviluppo Infrastruttura

Progettazione Funzionale e Sistemi Territoriali

Aree di responsabilità

- predisporre studi di fattibilità e verifiche di capacità;
- curare la definizione delle specifiche funzionali per la progettazione degli investimenti infrastrutturali;
- assicurare, nell'ambito della progettazione funzionale, su incarico delle altre strutture della Direzione, attività di approfondimento su specifici progetti di investimento, anche ricorrendo a simulazioni di esercizio;
- assicurare, per quanto di competenza, la gestione della Banca Dati Linee e le attività afferenti il Prospetto Informativo della Rete (P.I.R.);
- presidiare la definizione di accordi/convenzioni con Enti e Istituzioni locali, in corso di determinazione a livello territoriale, in linea con gli indirizzi e le procedure aziendali e di Gruppo;
- assicurare periodicamente, in relazione alle diverse realtà regionali, un documento di sintesi dello stato attuale e di sviluppo delle rete, ad uso di RFI (Libretti Regionali).

Articolazione organizzativa



DIREZIONE COMMERCIALE ED ESERCIZIO RETE
Ingegneria Funzionale e Sviluppo Infrastruttura

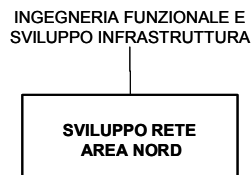
Sviluppo Rete Area Nord

Aree di responsabilità

Con riferimento ai seguenti asset ferroviari strumentali dell'Area Nord (Rete AV/AC, Nodi metropolitani, Rete di bacino, Impianti Industriali, impianti viaggiatori e merci, raccordi e impianti per i servizi di cui al DLg 188/03) ricadenti sotto la giurisdizione dei COER di GE –TO –MI –VR –VE:

- verificare la coerenza infrastrutturale di linea e di impianto al programma di esercizio e agli scenari di traffico (anche ricorrendo alle simulazioni di circolazione), all'occorrenza formulando proposte di potenziamento o di semplificazione (rightsizing) dell'infrastruttura, nell'ottica di perseguire la produttività delle Diretrici;
- elaborare Studi Preliminari di avvio dei progetti di investimento tecnologico e infrastrutturale nonché di adeguamento dei PRG degli impianti viaggiatori e merci, avvalendosi anche della collaborazione di S.O. Progettazione Funzionale e Sistemi Territoriali;
- assicurare l'emanazione delle specifiche funzionali, tecniche e prestazionali dei progetti di investimento tecnologico e di adeguamento dei PRG di impianto, da prendere a riferimento per la progettazione;
- monitorare lo sviluppo progettuale e realizzativo degli investimenti, verificando in particolare la coerenza alle specifiche funzionali ed il rispetto delle pianificazioni da Scenario Tecnico;
- assicurare la definizione tecnica relativa all'istruttoria di richiesta/modifica dei raccordi ferroviari e di progettazione funzionale degli impianti merci.

Articolazione organizzativa



DIREZIONE COMMERCIALE ED ESERCIZIO RETE
Ingegneria Funzionale e Sviluppo Infrastruttura

Sviluppo Rete Area Centro Sud

Aree di responsabilità

Con riferimento ai seguenti asset ferroviari strumentali dell'Area Centro Sud (Rete AV/AC, Nodi metropolitani, Rete di bacino, Impianti Industriali, impianti viaggiatori e merci, raccordi e impianti per i servizi di cui al DLg 188/03), ricadenti sotto la giurisdizione dei COER di BO – FI - PI – RM – BA– NA – RC – PA:

- verificare la coerenza infrastrutturale di linea e di impianto al programma di esercizio e agli scenari di traffico (anche ricorrendo alle simulazioni di circolazione), all'occorrenza formulando proposte di potenziamento o di semplificazione (rightsizing) dell'infrastruttura, nell'ottica di perseguire la produttività delle Direttrici;
- elaborare Studi Preliminari di avvio dei progetti di investimento tecnologico e infrastrutturale nonché di adeguamento dei PRG degli impianti viaggiatori e merci, avvalendosi anche della collaborazione di S.O. Progettazione Funzionale e Sistemi Territoriali;
- assicurare l'emanazione delle specifiche funzionali, tecniche e prestazionali dei progetti di investimento tecnologico e di adeguamento dei PRG di impianto, da prendere a riferimento per la progettazione;
- monitorare lo sviluppo progettuale e realizzativo degli investimenti, verificando in particolare la coerenza alle specifiche funzionali ed il rispetto delle pianificazioni da Scenario Tecnico;
- assicurare la definizione tecnica relativa all'istruttoria di richiesta/modifica dei raccordi ferroviari e di progettazione funzionale degli impianti merci.

Articolazione organizzativa

INGEGNERIA FUNZIONALE E
SVILUPPO INFRASTRUTTURA

**SVILUPPO RETE
AREA CENTRO SUD**

DIREZIONE COMMERCIALE ED ESERCIZIO RETE*Ingegneria Funzionale e Sviluppo Infrastruttura***Programmazione Utilizzo Infrastruttura****Aree di responsabilità:**

- Garantire la definizione degli standard e dei criteri per l'elaborazione e l'ottimizzazione dello scenario tecnico di riferimento, ai soli fini della formazione del programma orario e della determinazione dei livelli di indisponibilità, coordinando le verifiche applicative in sede di programmazione/riprogrammazione dello stesso;
- garantire il consolidamento a livello di rete dello scenario tecnico ai fini dell'orario e delle indisponibilità per manutenzione e sviluppo,
- sovrintendere e coordinare, per i riflessi sull'esercizio, i programmi di attuazione dello scenario tecnico e dei principali progetti di sviluppo e ammodernamento della rete;
- sovrintendere le fasi di adeguamento della programmazione nel processo di produzione;
- definire le regole di programmazione degli orari di produzione delle linee ed impianti, anche ai fini dei servizi di terminalizzazione definiti dalla struttura organizzativa Controllo di Gestione e Servizi per il Trasporto Ferroviario.

Articolazione organizzativaINGEGNERIA FUNZIONALE E
SVILUPPO INFRASTRUTTURA

PROGRAMMAZIONE UTILIZZO INFRASTRUTTURA

DIREZIONE COMMERCIALE ED ESERCIZIO RETE

ESERCIZIO

Aree di Responsabilità

- Ottimizzare l'utilizzo completo della capacità di linee ed impianti per la produzione perseguendo gli obiettivi di qualità assegnati;
- validare la progettazione dell'offerta sia in termini di tracce orario che servizi nei terminali complessi nella fasi di programmazione/riprogrammazione del processo di produzione comprensivo dei servizi di manovra (Capacità integrata);
- sovrintendere all'esercizio in tempo reale garantendo il coordinamento gestionale per il rispetto degli obiettivi assegnati e degli attesi livelli prestazionali quali/quantitativi della produzione;
- collaborare alla definizione degli standard funzionali e linee guida per il settore dell'informazione e comunicazione alla clientela e per i sistemi di informazione al pubblico, curando la gestione dei reclami per i settori di competenza;
- garantire il controllo quali/quantitativo sui prodotti della circolazione;
- garantire la programmazione e la gestione dei trasporti eccezionali.

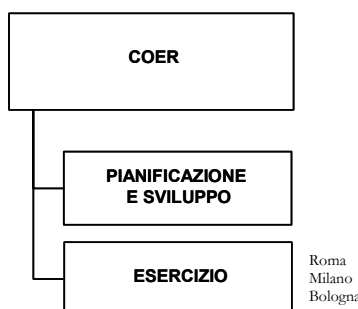
Articolazione Organizzativa



DIREZIONE COMMERCIALE ED ESERCIZIO RETE

CENTRO OPERATIVO ESERCIZIO RETE**Aree di responsabilità**

- Assicurare le funzioni di pianificazione, sviluppo, programmazione e gestione dell'esercizio, finalizzate al raggiungimento del miglior livello di qualità ed efficienza della circolazione, in coerenza con il Piano Regolatore di Rete e garantendo l'omogeneità gestionale nell'Area di giurisdizione;
- garantire le attività di gestione dell'esercizio attraverso le dipendenti strutture/posizioni di Esercizio/Gestione Esercizio;
- presidiare in tempo reale all'efficienza dell'infrastruttura;
- sovrintendere alle attività normative e regolamentari relative alla sicurezza della circolazione, assicurando il monitoraggio, in interfaccia alla Direzione Territoriale Produzione, su tutti gli impianti di RFI ricadenti nell'area di giurisdizione, attraverso attività di vigilanza;
- sovrintendere, nell'area di giurisdizione, il processo legato alle indagini a seguito di incidenti e inconvenienti inerenti la sicurezza della circolazione dei treni e dell'esercizio, disponendo le inchieste nei casi previsti;
- d'intesa con la struttura organizzativa di Ingegneria Funzionale Sviluppo Infrastruttura e Sistemi Tecnologici,, definire, presidiare e monitorare, anche con la partecipazione agli incontri di "steering", il processo di sviluppo tecnologico e infrastrutturale della rete, relativamente agli asset strumentali all'esercizio ferroviario: degli scali merci e delle aree aperte al pubblico correlate all'accessibilità ai treni (marciapiedi, sottopassi, sale d'attesa, piazzale);
- d'intesa con la struttura organizzativa Esercizio di sede centrale definire ed approvare l'individuazione delle fasi funzionali del processo di sviluppo tecnologico ed infrastrutturale della rete e delle conseguenti ricadute organizzative e gestionali;
- contrattualizzare con la Direzione Territoriale Produzione l'attuazione dei programmi di manutenzione, rinnovo e potenziamento dell'infrastruttura;
- pianificare la produzione dei servizi da assicurare nei Terminali e nei Raccordi;
- assicurare, per quanto di competenza l'istruttoria per la richiesta/rinnovo dei raccordi ferroviari di intesa con la struttura organizzativa Controllo di Gestione e Servizi per il Trasporto Ferroviario;
- definire le specifiche prestazionali e di controllo dei Servizi previsti dall' art.20 Dlgs 188/2003 (pulizia e decoro, comodato d'uso, locazioni, utenze, etc), attenendosi alle indicazioni emanate dalla struttura organizzativa Controllo di Gestione e Servizi per il Trasporto Ferroviario, contrattualizzandoli con la Direzione Territoriale Produzione e presidiandone gli aspetti qualitativi;
- gestire i rapporti commerciali con le Imprese Ferroviarie, le Istituzioni e gli Enti Locali ed i richiedenti autorizzati.
- assicurare per il proprio COER, attraverso le strutture territoriali di Direzione Personale e Organizzazione, la gestione e lo sviluppo delle risorse umane;
- gestire con il supporto delle strutture territoriali di Direzione Personale e Organizzazione le relazioni sindacali a livello territoriale di Unità Produttiva, per le materie contrattualmente previste a tale livello.

Articolazione organizzativa

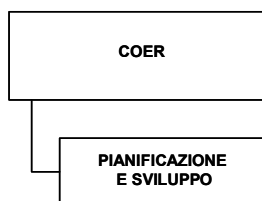
DIREZIONE COMMERCIALE ED ESERCIZIO RETE
COER

Pianificazione e Sviluppo

Aree di responsabilità

- Identificare le iniziative atte a migliorare la produttività del processo Circolazione e promuovere progetti industriali di sviluppo, effettuandone le relative analisi tecnico-economiche e funzionali-prestazionali (progettazione funzionale);
- attuare, in coerenza con le strategie pianificate dalla Struttura di Sede Centrale, la pianificazione delle attività di circolazione e di sviluppo degli impianti, in relazione ai livelli quali-quantitativi di produzione attesi;
- svolgere attività di monitoraggio, per quanto di competenza, sull'attuazione delle normative e dei regolamenti per la sicurezza della circolazione nonché attività ispettive;
- promuovere la formazione tecnica del personale;
- presidiare i processi Sicurezza della Circolazione ed Evoluzione Infrastruttura, analizzandone i risultati di medio periodo e promovendo le azioni correttive;
- curare la progettazione funzionale delle aree aperte al pubblico, definendo e pianificando le necessità infrastrutturali correlate all'accessibilità ai treni; (marciapiedi, sottopassi, sale attese, piazzale)
- curare le istruttorie per la richiesta/rinnovo dei raccordi ferroviari
- controllare, d'intesa con la struttura organizzativa Terminali e Servizi di Direzione Territoriale Produzione, l'applicazione delle specifiche di qualità dei contratti relativi ai servizi ex art.20 Dlgs 188/2003 emanate dalla struttura organizzativa Controllo di Gestione e Servizi per il Trasporto Ferroviario;
- definire e controllare i piani di attività legati alla Customer Satisfaction;
- verificare la congruità del progetto orario con le specifiche tecniche di circolazione;
- assicurare, per quanto di competenza, l'elaborazione dello scenario tecnico per la definizione dell'orario.

Articolazione organizzativa



DIREZIONE COMMERCIALE ED ESERCIZIO RETE

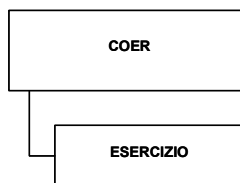
COER Milano
ESERCIZIO MILANO

COER Bologna
ESERCIZIO BOLOGNA

COER Roma
ESERCIZIO ROMA

Aree di responsabilità

- Presidiare e supervisionare le funzioni di programmazione e gestione dell'esercizio, ottimizzando l'utilizzo completo delle capacità di linee ed impianti ai migliori livelli di qualità ed efficienza, attraverso:
 - la gestione, per la parte di competenza, dello scenario tecnico ai fini dell'orario e delle indisponibilità per manutenzione e sviluppo, la validazione della progettazione dell'offerta sia in termini di tracce orario che servizi nei terminali;
 - il monitoraggio e l'analisi della qualità dell'offerta commerciale;
 - il controllo, la regolazione e la sicurezza della circolazione e dell'esercizio nel suo complesso, attraverso attività di vigilanza e sovrintendendo, funzionalmente, anche alle operazioni inerenti le manovre e la circolazione su tutti gli impianti della Direzione Territoriale Produzione ricadenti nelle tratte di giurisdizione;
 - l'elaborazione e fornitura, alle strutture di Direzione Territoriale Produzione, delle specifiche per la migliore utilizzazione degli impianti di stazione ricadenti nell'area di giurisdizione (criteri per la compilazione M53, Programma di Manovra, RdS, ecc.), approvandone i relativi elaborati prodotti dalle medesime strutture.;
 - la richiesta di esecuzione di azioni correttive rivolte alle strutture territoriali di esercizio di RFI, per la rimozione delle cause di perturbazione della circolazione, limitazione della capacità degli impianti, degrado della qualità dei servizi resi alle IF;
 - i rapporti di interfaccia con le Imprese Ferroviarie per la gestione operativa della circolazione e dei servizi di manovra;
- Sovrintendere le attività dei Reparti Gestione Circolazione e del Presidio Prescrizioni;

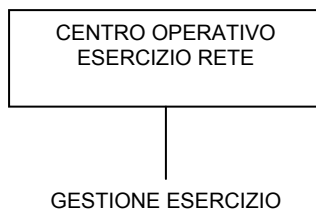
Articolazione organizzativa

DIREZIONE COMMERCIALE ED ESERCIZIO RETE

Gestione Esercizio in ambito COER Genova, COER Torino, COER Venezia, COER Verona, COER Pisa, COER Firenze, COER Napoli, COER Reggio Calabria, COER Bari, COER Palermo.

Attività

- Curare, a supporto del Responsabile:
 - la programmazione, gestione e controllo dell'esercizio;
 - la gestione, per la parte di competenza, dello scenario tecnico ai fini dell'orario e delle indisponibilità per manutenzione e sviluppo, la validazione della progettazione dell'offerta sia in termini di tracce orario che servizi nei terminali;
 - il monitoraggio e l'analisi della qualità dell'offerta commerciale;
 - il controllo, la regolazione e la sicurezza della circolazione e dell'esercizio nel suo complesso, attraverso attività di vigilanza e sovrintendendo, funzionalmente, anche alle operazioni inerenti le manovre e la circolazione su tutti gli impianti della Direzione Territoriale Produzione ricadenti nelle tratte di giurisdizione;
 - l'elaborazione e fornitura, alle strutture di Direzione Territoriale Produzione, delle e specifiche per la migliore utilizzazione degli impianti di stazione ricadenti nell'area di giurisdizione (criteri per la compilazione M53, Programma di Manovra, RdS, ecc.), approvandone i relativi elaborati prodotti dalle medesime strutture.;
 - la richiesta di esecuzione di azioni correttive rivolte alle strutture territoriali di esercizio di RFI, per la rimozione delle cause di perturbazione della circolazione, limitazione della capacità degli impianti, degrado della qualità dei servizi resi alle IF;
 - i rapporti di interfaccia con le Imprese Ferroviarie per la gestione operativa della circolazione e dei servizi di manovra;
 - il coordinamento delle attività della struttura Presidio Prescrizioni;

Articolazione organizzativa e operativa

DIREZIONE INVESTIMENTI

Missione

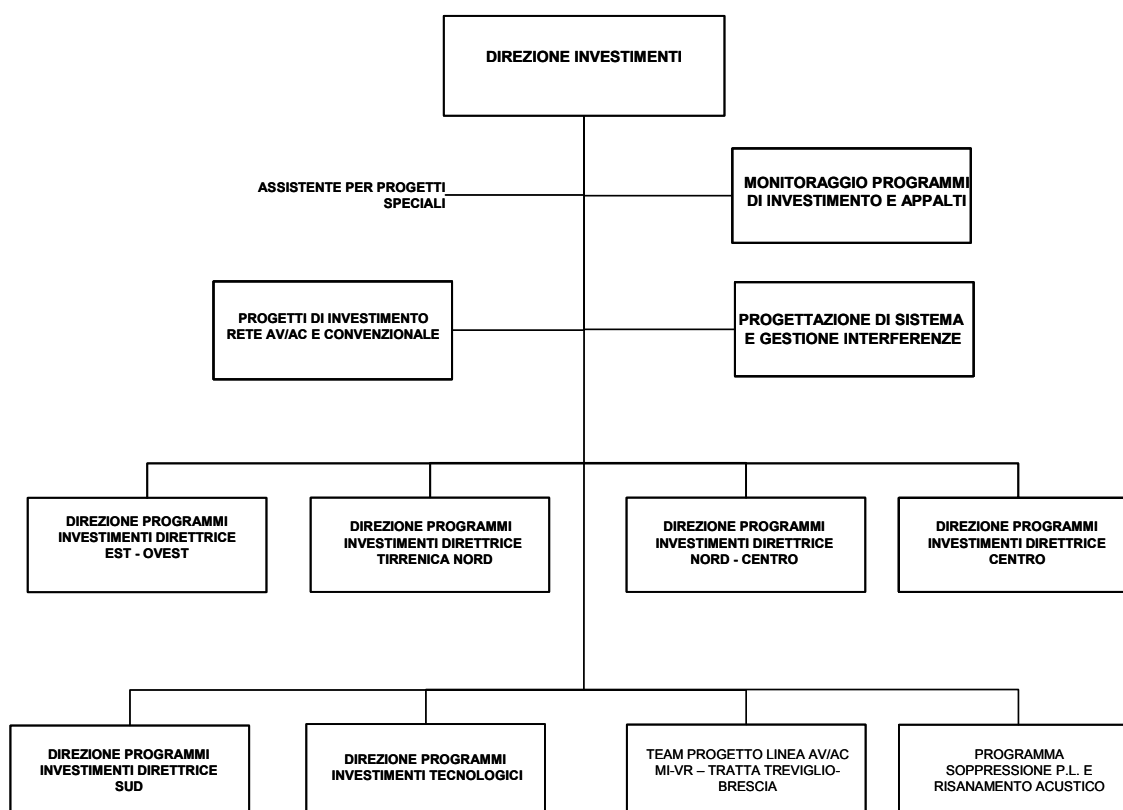
- Garantire il processo decisionale connesso al ciclo di realizzazione degli investimenti, anche attraverso la gestione del contratto con Italferr S.p.A.

Aree di responsabilità

Assicurare:

- la realizzazione ed il rispetto dei programmi di investimento, inclusi quelli tecnologici, in coerenza con le relative priorità programmatiche assegnate e con le indicazioni delle competenti strutture di Ferrovie dello Stato S.p.A.;
- l'indirizzo e il coordinamento delle attività dei Referenti di progetto ed il presidio dell'avanzamento dei programmi di investimento;
- la definizione dei tempi e dei costi per la realizzazione dei progetti d'investimento;
- la gestione del contratto con Italferr S.p.A..

Articolazione organizzativa



DIREZIONE INVESTIMENTI

- **DIREZIONE PROGRAMMI INVESTIMENTI DIRETTRICE TIRRENICA NORD**
- **DIREZIONE PROGRAMMI INVESTIMENTI DIRETTRICE NORD-CENTRO**
- **DIREZIONE PROGRAMMI INVESTIMENTI DIRETTRICE EST-OVEST**
- **DIREZIONE PROGRAMMI INVESTIMENTI DIRETTRICE CENTRO**
- **DIREZIONE PROGRAMMI INVESTIMENTI DIRETTRICE SUD**

Arece di Responsabilità

- Assicurare le funzioni di Referente di Programma e di Progetto, presidiando la progettazione e la realizzazione, nel rispetto dei tempi e dei costi programmati e attraverso il presidio delle attività dei Team di Progetto e dei Referenti di Progetto direttamente dipendenti;
- assicurare il controllo degli investimenti compresi nel Programma assegnato, analizzandone le criticità del processo di realizzazione e promuovendo azioni mirate al superamento delle stesse;
- assicurare, per quanto di competenza, il presidio e il monitoraggio degli Accordi con le Istituzioni e con gli Enti territoriali interessati dallo sviluppo dei progetti;
- rappresentare RFI nelle Conferenze di Servizi per l'approvazione dei progetti, e assicurare i rapporti con TAV, relativamente agli investimenti AV/AC ricompresi nel Programma assegnato;
- assicurare, nell'ambito giurisdizionale stabilito e d'intesa con Progettazione di Sistema e Gestione Interferenze, la determinazione e pianificazione delle interferenze all'esercizio (I/R) generate dagli interventi di competenza della Direzione Investimenti, per il relativo inserimento nello scenario tecnico, curando i rapporti di interfaccia con le Direzioni Territoriali Produzione di Direzione Produzione, Direzione Commerciale ed Esercizio Rete e Italferr;
- pianificare le attività per la messa in esercizio delle infrastrutture, d'intesa con le Direzioni Centrali e le strutture territoriali interessate;
- curare lo sviluppo dei progetti di potenziamento delle linee internazionali e dei corridoi europei di competenza in base agli indirizzi fissati dalle Direzioni Centrali.

DIREZIONE INVESTIMENTI

- **PROGETTO NODO DI PALERMO**
- **PROGETTO ADRIATICA**

Aree di Responsabilità

- Assicurare le funzioni di Referente di Progetto, curando la progettazione e la realizzazione, nel rispetto dei tempi e dei costi programmati, in coerenza con le priorità programmatiche fissate dal Referente di Programma e dalle Direzioni Centrali;
- assicurare il controllo degli investimenti compresi nel Portafoglio assegnato;
- curare, per i progetti di cui è Referente, il presidio e il monitoraggio degli Accordi con le Istituzioni e con gli Enti territoriali interessati dallo sviluppo dei progetti;
- rappresentare RFI nelle Conferenze di Servizi per l'approvazione dei progetti di competenza;
- curare, nell'ambito giurisdizionale stabilito e d'intesa con Progettazione di Sistema e Gestione Interferenze, la determinazione e pianificazione delle interferenze all'esercizio (I/R) generate dagli interventi di competenza;
- gestire i contenziosi, le riserve e le varianti di competenza;
- fornire al referente di Programma le informazioni necessarie alla pianificazione delle attività per la messa in esercizio delle infrastrutture;

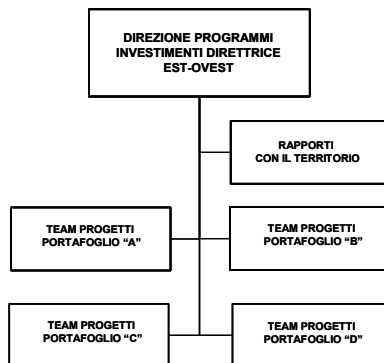
DIREZIONE INVESTIMENTI

TEAM PROGETTI PORTAFOGLIO

Aree di responsabilità

- Conseguire gli obiettivi tecnici, economici e programmatici relativi al portafoglio progetti assegnati, svolgendo il ruolo di Committente di Progetto;
- definire gli indirizzi per la realizzazione del progetto sulla base degli obiettivi identificati nel progetto funzionale, individuando le principali opportunità e potenziali criticità;
- valutare l'avanzamento del progetto ed approvare i relativi report, predisposti dal Soggetto Tecnico, interfacciandosi con quest'ultimo;
- gestire proattivamente il processo approvativo legato ai diversi step progettuali, agli schemi contrattuali, alla pianificazione finanziaria ed economica, interfacciandosi con il Soggetto Tecnico e validando le relative istruttorie;
- gestire i contenziosi, le riserve e le varianti di competenza, sottoponendone al Referente di Progetto le risoluzioni.

DIREZIONE INVESTIMENTI

DIREZIONE PROGRAMMI INVESTIMENTI DIRETTRICE EST-OVEST**Articolazione organizzativa****Ambito di Giurisdizione**

- Linea AV/AC Torino – Milano;
- Linea AV/AC Verona – Padova;
- Linee AV/AC Venezia – Trieste;
- Tratta AV/AC Milano – Bologna;
- Tratta AV/AC 3° valico di Giovi;
- Nodi di Torino, Milano, Verona e Venezia;
- Interventi diffusi per la specializzazione e l'incremento prestazionale per la rete di giurisdizione;
- Progetti di investimento gestiti attraverso Team dedicati:
 - Collegamento Milano Centrale – Aeroporto Malpensa;
 - Potenziamento linea Gallarate – Rho;
 - Nuovo collegamento Arcisate – Stabio;
 - Potenziamento tratta Seregno – Bergamo;
 - Cintura di Torino e connessione al collegamento Torino – Bussoleno;
 - Quadruplicamento linea Chiasso – Monza;
 - Raddoppio Vignale – Oleggio – Arona;
 - Raddoppio Laveno - Luino (SF);
 - Accessibilità da Nord a Malpensa;
 - Accessibilità da Sud a Malpensa;
 - Sviluppo tecnologico del nodo di Milano su Milano Centrale – Malpensa;
 - Linea AV/AC Milano - Verona: tratta Treviglio – Brescia;
 - Sistemazione a PRG di Milano Certosa;
 - Sistemazione a PRG di Milano Rogoredo;
 - Quadruplicamento Tortona - Voghera (Progettazione);
 - Sistemazione Nodo di Mestre;
 - Quadruplicamento AV/AC Padova – Mestre;
 - Collegamento ferroviario aeroporto di Venezia;
 - Collegamento ferroviario aeroporto di Verona;
 - Nodo di Verona;
 - Nuova linea AV/AC Venezia - Trieste: tratta Ronchi – Trieste;
 - Nuova linea AV/AC Venezia - Trieste: tratta Venezia – Ronchi;
 - Raddoppio Milano – Mortasa;
 - Quadruplicamento Milano Lambrate – Treviglio;

- Riconfigurazione impianti SCMT;
- Passante di Milano;
- Raddoppio della linea Bergamo – Treviglio;
- Potenziamento infrastrutturale Milano-Lecco;
- Nodo AV/AC di Milano - 1^a Fase;
- Potenziamento impianto manutenzione rotabili Milano Martesana;
- Adeguamento al traffico Merci Linea Domodossola/Luino-Novara-Ovada-Genova;
- Costruzione IDP Milano Firenze;
- Realizzazione nuova fermata di Rho Pero;
- Sistemazione Tecnologica Milano-Genova.
- Ripristino linea Treviso – Portogruaro;
- Realizzazione variante in Galleria di Monte Zucco.
- Potenziamento Infrastrutturale Trieste/Cervignano - Udine e scalo Cervignano;
- Potenziamento Infrastrutturale/Tecnologico VE-UD-Tarvisio escluso Posto C.le;
- Nuova linea Trieste-Lubiana (Valico Orientale).

DIREZIONE INVESTIMENTI
Direzione Programmi Investimenti Direttrice Est-Ovest

Team Progetti Portafoglio “A”

Il portafoglio della struttura organizzativa TEAM PROGETTI PORTAFOGLIO “A” è definito come di seguito elencato.

Portafoglio progetti

- Collegamento Milano Centrale – Aeroporto Malpensa;
- Potenziamento linea Gallarate – Rho;
- Nuovo collegamento Arcisate – Stabio;
- Potenziamento tratta Seregno – Bergamo;
- Cintura di Torino e connessione al collegamento Torino – Bussoleno;
- Quadruplicamento linea Chiasso – Monza;
- Raddoppio Vignale – Oleggio – Arona;
- Raddoppio Laveno – Luino;
- Accessibilità da Nord a Malpensa;
- Accessibilità da Sud a Malpensa;
- Sviluppo tecnologico del nodo di Milano su Milano Centrale – Malpensa;
- Linea AV/AC Milano - Verona: tratta Treviglio – Brescia.

Team Progetti Portafoglio “B”

Il portafoglio progetti della struttura organizzativa TEAM PROGETTI PORTAFOGLIO “B” è definito come di seguito indicato.

- Raddoppio Milano – Mortasa;
- Quadruplicamento Milano Lambrate – Treviglio;
- Riconfigurazione impianti SCMT;
- Passante di Milano;

Team Progetti Portafoglio “C”

Il portafoglio progetti della struttura organizzativa TEAM PROGETTI PORTAFOGLIO “C” è definito come di seguito indicato.

Portafoglio progetti

- Sistemazione Nodo di Mestre;
- Quadruplicamento AV/AC Padova - Mestre;
- Collegamento ferroviario aeroporto di Venezia;
- Collegamento ferroviario aeroporto di Verona;
- Nodo di Verona;
- Nuova linea AV/AC Venezia - Trieste: tratta Ronchi – Trieste;
- Nuova linea AV/AC Venezia - Trieste: tratta Venezia – Ronchi;
- Nuova linea Trieste-Lubiana (Valico Orientale).

DIREZIONE INVESTIMENTI
Direzione Programmi Investimenti Direttrice Est-Ovest

Team Progetti Portafoglio “D”

Il portafoglio progetti della struttura organizzativa TEAM PROGETTI PORTAFOGLIO “D” è definito come di seguito indicato.

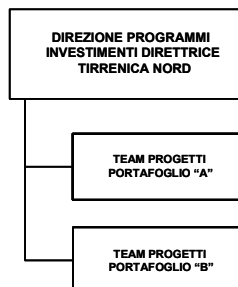
Portafoglio progetti

- Sistemazione a PRG di Milano Certosa;
- Sistemazione a PRG di Milano Rogoredo;
- Quadruplicamento Tortona – Voghera.

DIREZIONE INVESTIMENTI

DIREZIONE PROGRAMMI INVESTIMENTI DIRETTRICE TIRRENICA NORD

Articolazione organizzativa



Ambito di giurisdizione

- Progetti di investimento gestiti attraverso Team dedicati:
 - Potenziamento sistema di Comando/Controllo del Nodo di Genova;
 - Raddoppio Genova-Ventimiglia;
 - Potenziamento Infrastrutturale Voltri-Brignole (fase);
 - Collegamento Voltri-Borzoli;
 - Variante della linea Genova-Ventimiglia nella tratta Pegli-Voltri;
 - Completamento raddoppio Genova-Ventimiglia;
 - Quadruplicamento Porta Susa-Stura;
 - Variante di Gozzano;
 - Adeguamento della linea storica Torino-Lione;
 - Passante P.ta Susa-Lingotto e collegamento P.ta Susa bivio P.ta Nuova;
 - Nodo di Novara;
 - Potenziamento infrastrutturale Pontremolese;
 - Potenziamento Asse Livorno – Pisa;
 - Sistema Comando/Controllo Genova-Roma e Pontremolese;
 - Raddoppio Berceto-Chiesaccia e Parma-Fornovo;
 - Costruzione Centro Dinamica Sperimentale Osmannoro;
 - Ripristino linea Faentina;
 - Firenze Osmannoro: costruzione impianto dinamico polifunzionale.

DIREZIONE INVESTIMENTI*Direzione Programmi Investimenti Direttrice Tirrenica Nord***Team Progetti Portafoglio “A”**

Il portafoglio della struttura organizzativa Team Progetti Portafoglio “A” è definito come di seguito elencato.

Portafoglio progetti

- Potenziamento sistema di Comando/Controllo del Nodo di Genova;
- Raddoppio Genova-Ventimiglia;
- Potenziamento Infrastrutturale Voltri-Brignole (fase);
- Collegamento Voltri-Borzoli;
- Variante della linea Genova-Ventimiglia nella tratta Pegli-Voltri;
- Completamento raddoppio Genova-Ventimiglia.

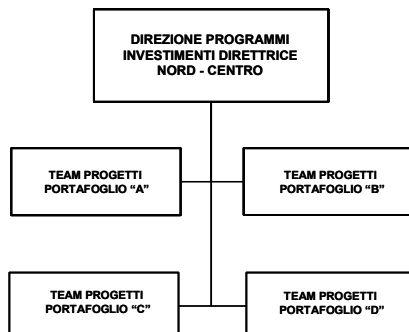
Team Progetti Portafoglio “B”

Il portafoglio della struttura organizzativa Team Progetti Portafoglio “B” è definito come di seguito elencato.

Portafoglio progetti

- Quadruplicamento Porta Susa-Stura;
- Variante di Gozzano;
- Adeguamento della linea storica Torino-Lione;
- Passante P.ta Susa-Lingotto e collegamento P.ta Susa bivio P.ta Nuova;
- Nodo di Novara.

DIREZIONE INVESTIMENTI

DIREZIONE PROGRAMMI INVESTIMENTI DIRETTRICE NORD - CENTRO**Articolazione organizzativa****Ambito di Giurisdizione**

- Linea AV/AC BO/FI;
- Nodi di Bologna e Firenze;
- Interventi diffusi per la specializzazione e l'incremento prestazionale per la rete di giurisdizione;
- Progetti di investimento gestiti attraverso Team dedicati:
 - Progettazione e Realizzazione del Passante e della Stazione AV/AC di Firenze;
 - Interventi propedeutici alla realizzazione del sottoattraversamento e della stazione AV/AC di Firenze;
 - Adeguamento a standard AV/AC della linea DD.MA Roma – Firenze;
 - Potenziamento infrastrutturale Firenze-Empoli;
 - Potenziamento infrastrutturale Prato-Firenze;
 - Sistemazione a PRG Firenze SMN;
 - Raddoppio Bologna – Verona;
 - Raddoppio Fortezza –Verona;
 - Nodo AV/AC di Bologna;
 - Adeguamenti preliminari alla Linea Storica ed al Nodo di Bologna per integrazione funzionale con l'AV;
 - Quadruplicamento della linea Corticella-Castelmaggiore;
 - Nuova linea per l'ingresso della Porrettana a Bologna C.le e suburbana Vignola-Casalecchio;
 - Realizzazione fermate ed adeguamento stazioni servizio metropolitano di Bologna;
 - Adeguamento a norma ponte sul fiume Po;
 - B.A.B. Bologna – Padova;
 - Potenziamento scali di Bologna per servizi accessori;
 - Raddoppio Russi-Ravenna;
 - Scalo di Marzaglia e binario indipendente merci Marzaglia-Villanova/Modena;
 - Sistemazione a PRG e ACS di Lavino;
 - Forlimpopoli: delocalizzazione scalo a Villa Selva con chiusura di Rimini, Cesena, Forlì e S. Arcangelo;
 - Ravenna: prima fase nuovo scalo merci canale Candia per merci pericolose e prolungamento dorsale F.S.;



- Opere propedeutiche per la realizzazione del collegamento dello scalo di Marzaglia con la linea.
- Varianti Verona-Brennero con realizzazione Sagoma C.

DIREZIONE INVESTIMENTI*Direzione Programmi Investimenti Direttrice Nord-Centro***Team Progetti Portafoglio “A”**

Il portafoglio progetti della struttura organizzativa TEAM PROGETTI PORTAFOGLIO “A” è definito come di seguito indicato.

Portafoglio progetti

- Progettazione e Realizzazione del Passante e della Stazione AV/AC di Firenze;
- Interventi propedeutici alla realizzazione del sottoattraversamento e della stazione AV/AC di Firenze;
- Adeguamento a standard AV/AC della linea DD.MA Roma – Firenze;
- Potenziamento infrastrutturale Firenze-Empoli;
- Potenziamento infrastrutturale Prato-Firenze;
- Sistemazione a PRG Firenze SMN.

Team Progetti Portafoglio “B”

Il portafoglio progetti della struttura organizzativa TEAM PROGETTI PORTAFOGLIO “B” è definito come di seguito indicato.

Portafoglio progetti

- Raddoppio Bologna – Verona;
- Raddoppio Fortezza –Verona.

Team Progetti Portafoglio “C”

Il portafoglio progetti della struttura organizzativa TEAM PROGETTI PORTAFOGLIO “C” è definito come di seguito indicato.

Portafoglio progetti

- Nodo AV/AC di Bologna.

Team Progetti Portafoglio “D”

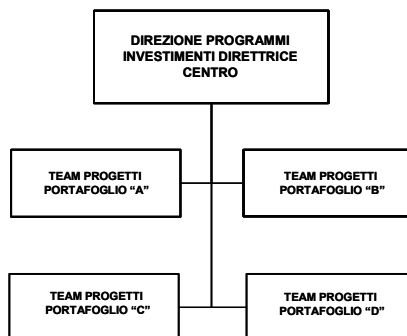
Il portafoglio della struttura organizzativa Team Progetti Portafoglio “D” è definito come di seguito elencato.

Portafoglio progetti

- Adeguamenti preliminari alla Linea Storica ed al Nodo di Bologna per integrazione funzionale con l'AV;
- per conto terzi, lavori di completamento della linea AV/AC TO-NO;
- Quadruplicamento della linea Corticella-Castelmaggiore;
- Nuova linea per l'ingresso della Porrettana a Bologna C.le e suburbana Vignola-Casalecchio;
- Realizzazione fermate ed adeguamento stazioni servizio metropolitano di Bologna;
- Adeguamento a norma ponte sul fiume Po;
- B.A.B. Bologna – Padova;

- Potenziamento scali di Bologna per servizi accessori;
- Raddoppio Russi-Ravenna;
- Scalo di Marzaglia e binario indipendente merci Marzaglia-Villanova/Modena;
- Sistemazione a PRG e ACS di Lavino;
- Forlimpopoli: delocalizzazione scalo a Villa Selva con chiusura di Rimini, Cesena, Forlì e S. Arcangelo;
- Ravenna: prima fase nuovo scalo merci canale Candia per merci pericolose e prolungamento dorsale F.S.;
- Opere propedeutiche per la realizzazione del collegamento dello scalo di Marzaglia con la linea.

DIREZIONE INVESTIMENTI

DIREZIONE PROGRAMMI INVESTIMENTI DIRETTRICE CENTRO**Articolazione organizzativa****Ambito di giurisdizione**

- Infrastrutturazione area Stazione Tiburtina e nodo di interscambio;
- Progetto conto terzi Nuova Circonvallazione Interna;
- Progetti di investimento gestiti attraverso Team dedicati:
 - Potenziamento infrastrutturale Orte-Falconara;
 - Raddoppio Spoleto-Terni;
 - Raddoppio Foligno-Fabriano;
 - Raddoppio PM 228-Castelplanio;
 - P.R.G. e ACEI Roma Termini;
 - PRG di Roma Tuscolana/Casilina (1^ fase);
 - Potenziamento infrastrutturale e tecnologico Roma - Ciampino;
 - PRG e ACEI Ciampino;
 - P.R.G. Roma Tiburtina;
 - Cintura Nord di Roma (messa in sicurezza galleria M.Mario);
 - Realizzazione Gronda Merci di Roma;
 - Raddoppio Prenestina-Lunghezza;
 - Raddoppio Lunghezza-Guidonia;
 - Nuova linea Passo Corese-Rieti;
 - P.R.G. e ACEI Roma Tiburtina e sestuplicamento fino a Smistamento;
 - Nodo AV/AC di Roma;
 - Potenziamento linee Castelli Romani;
 - Raddoppio Cesano – Bracciano;
 - Interventi di riqualificazione stazioni connesse con AV/AC - nodo di interscambio di Pigneto;
 - P.R.G. e ACEI Ostiense/Trastevere;
 - B.A.B. Roma-Napoli via Formia;
 - Potenziamento Parco Prenestino;
 - Potenziamento tratto urbano linea Roma-Viterbo.

DIREZIONE INVESTIMENTI
Direzione Programmi Investimenti Direttrice Centro

Team Progetti Portafoglio “A”

Il portafoglio progetti della struttura organizzativa TEAM PROGETTI PORTAFOGLIO “A” è definito come di seguito indicato.

Portafoglio progetti

- P.R.G. e ACEI Roma Termini;
- PRG di Roma Tuscolana/Casilina (1^a fase);
- Potenziamento infrastrutturale e tecnologico Roma - Ciampino;
- PRG e ACEI Ciampino; P.R.G. e ACEI Ostiense/Trastevere;
- B.A.B. Roma-Napoli via Formia.

Team Progetti Portafoglio “B”

Il portafoglio progetti della struttura organizzativa TEAM PROGETTI PORTAFOGLIO “B” è definito come di seguito indicato.

Portafoglio progetti

- P.R.G. Roma Tiburtina
- Cintura Nord di Roma (messa in sicurezza galleria M.Mario);
- Realizzazione Gronda Mercati di Roma;
- Raddoppio Prenestina-Lunghezza;
- Raddoppio Lunghezza-Guidonia;
- Nuova linea Passo Corese-Rieti;
- P.R.G. e ACEI Roma Tiburtina e sestuplicamento fino a Smistamento;
- Raddoppio Cesano – Bracciano;
- Potenziamento Parco Prenestino;
- Potenziamento tratto urbano linea Roma-Viterbo.

Team Progetti Portafoglio “C”

Il portafoglio progetti della struttura organizzativa TEAM PROGETTI PORTAFOGLIO “C” è definito come di seguito indicato.

Portafoglio progetti

- Nodo AV/AC di Roma;
- Potenziamento linee Castelli Romani;
- Interventi di riqualificazione stazioni connesse con AV/AC - nodo di interscambio di Pigneto.

Inoltre, svolge le attività di soggetto tecnico relativamente al progetto “P.R.G. Roma Tiburtina” e a quello per conto terzi “Nuova Circonvallazione Interna”.

DIREZIONE INVESTIMENTI
Direzione Programmi Investimenti Direttrice Centro

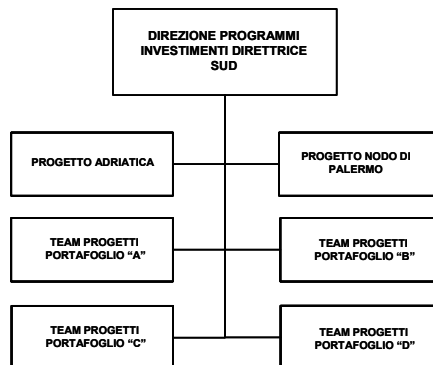
Team Progetti Portafoglio “D”

Il portafoglio progetti della struttura organizzativa TEAM PROGETTI PORTAFOGLIO “D” è definito come di seguito indicato.

Portafoglio progetti

- Infrastrutturazione area Stazione Tiburtina e nodo di interscambio;
- Progetto conto terzi Nuova Circonvallazione Interna.

DIREZIONE INVESTIMENTI

DIREZIONE PROGRAMMI INVESTIMENTI DIRETTRICE SUD**Articolazione organizzativa****Ambito di giurisdizione**

- Progetti di investimento gestiti attraverso Team dedicati:
 - Napoli Smistamento: Costruzione impianto dinamico polifunzionale;
 - Potenziamento infrastrutturale/tecnologico Caserta-Foggia;
 - Interventi sulla linea Canello-Napoli per integrazione con la linea AV/AC;
 - Itinerario Napoli-Bari: Raddoppio Apice-Orsara;
 - Itinerario Napoli-Bari: Canello – Benevento e bretella di Foggia;
 - Battipaglia-Potenza.
 - Nodo AV/AC di Napoli;
 - Tratta AV/AC Roma – Napoli: interventi funzionali al Nodo AV/AC;
 - Potenz. del Passante Villa Literno-Gianturco-Canello-Caserta/Torre Annunziata;
 - Riconfigurazione Impianti SCMT Napoli;
 - Nuova Linea a Monte del Vesuvio;
 - Quadruplicamento Salerno-Battipaglia;
 - Raddoppio Reggio C. – Melito;
 - Potenziamento Infrastr. e Tec. Lamezia T.- Catanzaro Lido;
 - Potenziamento Infrastr. Gioia Tauro - Taranto con velocizzazione della tratta Sibari – Cosenza;
 - Interventi di adeguamento tecnologico e infrastrutturale per l'incremento delle prestazioni e dell'affidabilità della linea Battipaglia-Reggio Calabria;
 - Ponte sullo Stretto di Messina: Opere ferroviarie connesse sponda calabra;
 - Metaponto-Sipari-Bivio Sant'Antonello;
 - Nodo di Palermo;
 - Velocizzazione linea Palermo – Agrigento;
 - Nodo di Catania: Interramento stazione centrale;
 - Velocizzazione tratta Catania – Siracusa;
 - Palermo – Trapani;
 - Siracusa - Ragusa – Gela;
 - Raddoppio Messina-Siracusa;
 - Raddoppio Palermo-Messina;
 - Itinerario Messina-Catania: completamento del raddoppio;
 - Ponte sullo Stretto di Messina: Opere ferroviarie connesse sponda siciliana;
 - Potenziamento infrastrutturale Orte-Falconara;
 - Adeguamento sagoma gabarit C gallerie Direttrice Adriatica;

- Raddoppio Spoleto-Terni;
- Raddoppio Foligno-Fabriano;
- Nodo di Falconara;
- Raddoppio PM 228-Castelplanio;
- Roma – Pescara;
- Raddoppio Bari-Taranto;
- Raddoppio ed elettrificazione Bari-Lecce;
- Nuova linea Ferrandina - Matera – Venusto;
- Potenza – Metaponto;
- Taranto – Metaponto;
- Raddoppio della Pescara-Bari;
- Sistemazione nodo di Bari;
- Venafro – Termoli.

DIREZIONE INVESTIMENTI
Direzione Programmi Investimenti Direttrice Sud

Progetto Adriatica

Articolazione organizzativa



Progetti assegnati

- Adeguamento sagoma gabarit C gallerie Direttrice Adriatica;
- Nodo di Falconara;
- Roma – Pescara;
- Raddoppio Bari-Taranto;
- Raddoppio ed elettrificazione Bari-Lecce;
- Nuova linea Ferrandina - Matera – Venusto;
- Potenza – Metaponto;
- Taranto – Metaponto;
- Raddoppio della Pescara-Bari;
- Sistemazione nodo di Bari;
- Venafro – Termoli.

Progetto Nodo di Palermo

Articolazione organizzativa



Progetti assegnati

- Nodo di Palermo;
- Velocizzazione linea Palermo – Agrigento;
- Palermo – Trapani;
- Raddoppio Palermo-Messina.

DIREZIONE INVESTIMENTI
Direzione Programmi Investimenti Direttrice Sud

Team Progetti Portafoglio “A”

Il portafoglio progetti della struttura organizzativa TEAM PROGETTI PORTAFOGLIO “A” è modificato come di seguito indicato.

Portafoglio progetti

- Napoli Smistamento: Costruzione impianto dinamico polifunzionale;
- Potenziamento infrastrutturale/tecnologico Caserta-Foggia;
- Interventi sulla linea Canello-Napoli per integrazione con la linea AV/AC;
- Itinerario Napoli-Bari: Raddoppio Apice-Orsara;
- Itinerario Napoli-Bari: Canello – Benevento e bretella di Foggia;
- Battipaglia-Potenza.

Inoltre, cura la realizzazione del progetto d’investimento per conto terzi “Metropolitana di Salerno”.

Team Progetti Portafoglio “B”

Il portafoglio progetti della struttura organizzativa TEAM PROGETTI PORTAFOGLIO “B” è modificato come di seguito indicato.

Portafoglio progetti

- Nodo AV/AC di Napoli;
- Tratta AV/AC Roma – Napoli: interventi funzionali al Nodo AV/AC;
- Potenz. del Passante Villa Literno-Gianturco-Canello-Caserta/Torre Annunziata;
- Riconfigurazione Impianti SCMT Napoli;
- Nuova Linea a Monte del Vesuvio;
- Quadruplicamento Salerno-Battipaglia.

Inoltre, cura la realizzazione del progetto d’investimento per conto terzi “Completamento Lavori AV/AC RM-NA I° Lotto”.

DIREZIONE INVESTIMENTI
Direzione Programmi Investimenti Direttrice Sud

Team Progetti Portafoglio “C”

Il portafoglio della struttura organizzativa Team Progetti Portafoglio “C” è definito come di seguito elencato.

Portafoglio progetti

- Raddoppio Reggio C. – Melito;
- Potenziamento Infrastr. e Tecn. Lamezia T.- Catanzaro Lido;
- Potenziamento Infrastr. Gioia Tauro - Taranto con velocizzazione della tratta Sibari – Cosenza;
- Interventi di adeguamento tecnologico e infrastrutturale per l'incremento delle prestazioni e dell'affidabilità della linea Battipaglia-Reggio Calabria;
- Metaponto-Sipari-Bivio Sant'Antonello;
- Ponte sullo Stretto di Messina: Opere ferroviarie connesse sponda calabra.

Team Progetti Portafoglio “D”

Il portafoglio della struttura organizzativa Team Progetti Portafoglio “D” è definito come di seguito elencato.

Portafoglio progetti

- Velocizzazione linea Palermo – Agrigento;
- Nodo di Catania: Interramento stazione centrale;
- Velocizzazione tratta Catania – Siracusa;
- Siracusa - Ragusa – Gela;
- Raddoppio Messina-Siracusa;
- Itinerario Messina-Catania: completamento del raddoppio;
- Ponte sullo Stretto di Messina: Opere ferroviarie connesse sponda siciliana.

DIREZIONE INVESTIMENTI

Altre disposizioni

REALIZZAZIONE PROGETTO LINEA AV/AC MI-VR – TRATTA TREVIGLIO-BRESCIA

Il Referente del suddetto Progetto, Responsabile Direzione Investimenti, assume le responsabilità ed i poteri del “Committente” ai sensi della normativa vigente e risponde all’Amministratore Delegato della realizzazione del progetto assegnato nei termini per i quali è stato autorizzato.

Al fine di realizzare le opere previste ed autorizzate nel progetto, il Referente si interfaccia con le competenti strutture di Italferr, si avvale del supporto specialistico-legale della Direzione Legale e del supporto tecnico-specialistico della struttura organizzativa:

TEAM PROGETTO LINEA AV/AC MI-VR – TRATTA TREVIGLIO-BRESCIA

Portafoglio progetti

- Progetto Linea AV/AC MI-VR – Tratta Treviglio-Brescia.

DIREZIONE PERSONALE E ORGANIZZAZIONE

Missione

Garantire in coerenza con gli indirizzi e le politiche di Gruppo:

- il presidio del processo di pianificazione quali/quantitativa delle risorse umane, il controllo degli organici e del costo del lavoro aziendale, la gestione delle relazioni industriali ed il presidio dei relativi adempimenti di legge;
- il presidio delle attività di sviluppo organizzativo e manageriale;
- l'emanazione delle disposizioni generali attuative della legislazione in materia di sicurezza e igiene del lavoro e di protezione ambientale;
- il presidio dei servizi sanitari.

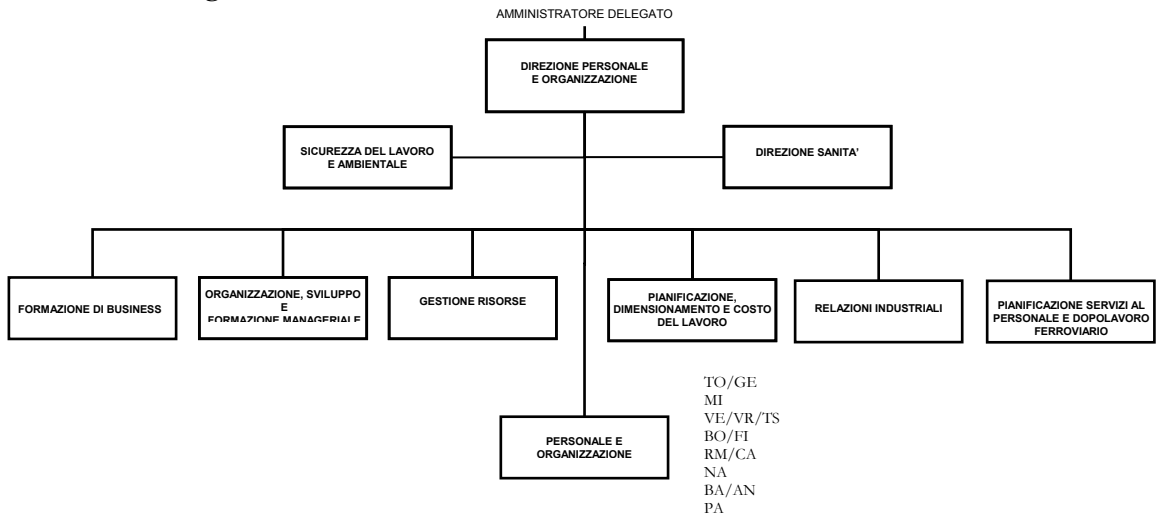
Aree di Responsabilità

Assicurare in coerenza con gli indirizzi e le politiche di Gruppo:

- la definizione degli indirizzi e delle politiche aziendali in materia di personale e organizzazione e la corretta attuazione degli stessi;
- la definizione e l'attuazione del piano annuale degli organici e del costo del lavoro aziendale ed il connesso controllo attuativo;
- l'analisi dei bisogni, la pianificazione, la progettazione e la realizzazione della formazione, provvedendo all'analisi ed alla valutazione dei risultati conseguiti;
- la definizione di proposte inerenti interventi organizzativi e di sviluppo manageriale, secondo le vigenti Disposizioni di Gruppo, e proposte inerenti l'accesso alla dirigenza, da sottoporre all'approvazione delle competenti strutture di Ferrovie dello Stato S.p.A.;
- le proposte di politica retributiva e la gestione del sistema MBO;
- l'attuazione delle politiche in materia di relazioni industriali presidiando il coordinamento e la gestione delle stesse e delle tematiche di legge ad esse riferite;
- il presidio delle attività di *service* per la controllata TAV S.p.A.;
- il coordinamento del processo di attribuzione di poteri e deleghe, per quanto di competenza della Direzione;
- l'interfaccia unitario con Ferservizi S.p.A. per i servizi relativi al personale di RFI S.p.A. e con Amministrazione Dirigenti di Ferrovie dello Stato S.p.A. per le attività di competenza;
- l'elaborazione del Piano di Comunicazione interna, l'analisi, la progettazione e la gestione delle attività garantendo la diffusione dei comportamenti e dei valori aziendali finalizzati allo sviluppo di una Cultura d'Impresa integrata;
- il presidio dell'emanazione delle disposizioni generali attuative della legislazione in materia di sicurezza e igiene del lavoro e di protezione ambientale;
- adeguati livelli di efficienza, qualità ed efficacia nei servizi sanitari.



Articolazione organizzativa



DIREZIONE PERSONALE E ORGANIZZAZIONE**GESTIONE RISORSE****Aree di responsabilità**

In coerenza con gli indirizzi e le politiche aziendali e di Gruppo, interfacciandosi con le competenti strutture di Gruppo:

- assicurare l'elaborazione ed il relativo controllo attuativo di politiche e procedure aziendali in materia di selezione e reclutamento e gestione del personale, ad esclusione dei dirigenti, dei neolaureati e del personale esperto, elaborando il budget di DPO;
- assicurare il coordinamento delle tematiche di gestione del personale sul territorio;
- assicurare le attività di acquisizione delle risorse della Società;
- coordinare e gestire, per quanto di competenza RFI, la convenzione con il Ministero della Difesa per l'impiego di personale militare in attività ferroviarie (Genio Ferrovieri);
- assicurare la mobilità infrasocietaria e la gestione dei distacchi intersocietari del personale non dirigente;
- curare la gestione e le attività di amministrazione del Personale di Sede Centrale – Roma;
- gestire per RFI i rapporti con gli Istituti previdenziali ed assistenziali;
- assicurare l'uniformità di applicazione della normativa disciplinare aziendale garantendo la coerenza complessiva del sistema;
- assicurare la gestione del contenzioso del lavoro avvalendosi dell'assistenza tecnica della Capogruppo;
- presidiare la gestione e lo sviluppo dei sistemi informativi del personale;
- in materia di protezione dei dati personali (Dec. Lgs. 30 giugno 2003, n. 196) assicurare, per la Direzione Personale e Organizzazione, il coordinamento degli adempimenti e il supporto specialistico per le altre Direzioni;
- assicurare per la controllata TAV S.p.A., nel rispetto del vigente modello organizzativo ex D.Lgs. 231/2001 della stessa, i servizi di Personale e Organizzazione previsti dal Contratto di Prestazione di Servizi RFI-TAV.

DIREZIONE PERSONALE E ORGANIZZAZIONE**PIANIFICAZIONE SERVIZI AL PERSONALE E DOPOLAVORO FERROVIARIO****Are di Responsabilità**

In coerenza con gli indirizzi e le politiche di Gruppo:

- curare, per le sedi destinate ad uso ufficio di RFI S.p.A, le attività di rilevazione, pianificazione dei fabbisogni e monitoraggio delle esigenze in materia di servizi di facility e di building management, elaborando il relativo budget;
- assicurare la gestione dei rapporti contrattuali con Ferservizi S.p.A., in qualità di interfaccia unica, per le attività di competenza compresa la ristorazione;
- curare per la Direzione la gestione degli acquisti di economato e, per i servizi di competenza, l'elaborare e monitorare il budget;
- assicurare per la controllata TAV S.p.A., nel rispetto del vigente modello organizzativo ex D.Lgs. 231/2001 della stessa, i servizi di Supporto previsti dal Contratto di Prestazione di Servizi RFI-TAV.
- assicurare, anche sul territorio, il coordinamento delle attività di Gruppo relative al Dopolavoro Ferroviario rappresentando il Gruppo Ferrovie dello Stato negli organi statutari dell'Associazione Nazionale Dopolavoro Ferroviario.

DIREZIONE PERSONALE E ORGANIZZAZIONE

RELAZIONI INDUSTRIALI

Are di Responsabilità

In coerenza con gli indirizzi e le regole di Gruppo:

- assicurare la definizione ed il controllo attuativo di indirizzi e politiche aziendali in materia di relazioni industriali;
- assicurare, d'intesa con Gestione Risorse per quanto di reciproca competenza, l'interpretazione omogenea, a livello societario, delle norme contrattuali e di legge in materia di rapporto di lavoro, istituti assicurativi, retributivi e previdenziali e della normativa a carattere speciale, garantendo il connesso controllo attuativo;
- assicurare la definizione del posizionamento relazionale della Società e la gestione dei rapporti con le OO.SS. nazionali e con le competenti strutture associative confindustriali sulle tematiche di settore e di livello aziendale;
- curare il coordinamento delle relazioni sindacali a livello territoriale di Unità Produttiva;
- gestire per RFI il rapporto con il Comitato Pari Opportunità Nazionale per le tematiche di propria competenza;
- assicurare il monitoraggio ed il reporting delle astensioni dal lavoro anche sul territorio.

DIREZIONE PERSONALE E ORGANIZZAZIONE**ORGANIZZAZIONE, SVILUPPO E FORMAZIONE MANAGERIALE****Aree di Responsabilità**

In coerenza con gli indirizzi aziendali e di Gruppo:

- assicura la definizione e l'attuazione delle politiche aziendali in materia di organizzazione, formazione (istituzionale e manageriale), comunicazione interna nonché, per l'ambito di competenza, in materia di selezione e sviluppo/gestione;
- assicura, in coerenza con gli obiettivi strategici, la progettazione e la realizzazione degli interventi in materia di sviluppo organizzativo;
- assicura la definizione e l'attuazione degli interventi di sviluppo manageriale, delle proposte relative a posizioni strategiche di Gruppo e di quelle inerenti l'accesso alla dirigenza, nonché delle specifiche aziendali inerenti la determinazione delle politiche retributive, di MBO e Performance Management;
- assicura la pianificazione e coordina la progettazione e la realizzazione della formazione (istituzionale e manageriale) nonché le connesse attività di analisi e valutazione dei risultati conseguiti;
- assicura la progettazione e realizzazione delle iniziative di comunicazione interna;
- assicura l'interfaccia con la competente struttura di Capogruppo per le tematiche attinenti la gestione Dirigenti;
- assicura, per quanto di competenza, la gestione dei sistemi informativi del personale.

DIREZIONE PERSONALE E ORGANIZZAZIONE*Organizzazione, Sviluppo e Formazione Manageriale***Sviluppo e Formazione Manageriale****Aree di Responsabilità**

In coerenza con gli indirizzi e le regole di Gruppo:

- elaborare procedure aziendali in materia di sviluppo e formazione del personale laureato e quadro;
- pianificare, sulla base delle esigenze aziendali e delle valutazioni derivanti dalla evoluzione organizzativa, la selezione e le acquisizioni di personale laureato ed esperto, monitorandone lo sviluppo;
- curare il processo di accesso alla dirigenza, analizzando e valutando le proposte avanzate dalle strutture aziendali;
- coordinare il processo di attuazione delle politiche retributive manageriali, del sistema MBO e Performance Management;
- garantire, per quanto di competenza della Società, anche sulla base dei fabbisogni espressi dalle strutture aziendali, la pianificazione, la progettazione e la realizzazione della formazione manageriale, definendo gli elementi necessari all'elaborazione del piano e del budget formativo aziendale;
- gestire, d'intesa con le competenti strutture, le iniziative di formazione promosse dalla Capogruppo;
- curare, per quanto di competenza, la gestione dei sistemi informativi del personale.

DIREZIONE PERSONALE E ORGANIZZAZIONE

Organizzazione, Sviluppo e Formazione Manageriale

Organizzazione e Processi

Aree di Responsabilità

In coerenza con gli indirizzi aziendali e di Gruppo:

- elaborare procedure aziendali in materia di sviluppo organizzativo e verificare gli aspetti organizzativi delle procedure direzionali aziendali e provvede all'iter autorizzativo;
- elaborare, d'intesa con le strutture interessate, studi ed analisi di progettazione organizzativa e di reingegnerizzazione dei processi;
- provvedere alla formalizzazione ed alla diffusione dei provvedimenti organizzativi aziendali, curando l'archiviazione della relativa documentazione;
- curare, per gli aspetti di competenza, la definizione del sistema di poteri e deleghe collegati con le responsabilità organizzative;
- curare la gestione della valutazione dei ruoli (pesatura delle posizioni), interfacciandosi, nei casi previsti, con la competente struttura di Capogruppo.

DIREZIONE PERSONALE E ORGANIZZAZIONE

Personale e Organizzazione

Aree di responsabilità

Assicurare, nell'ambito territoriale di competenza:

- la definizione del fabbisogno quali/quantitativo degli organici;
- il processo di selezione del personale, per quanto di competenza, e la gestione dei piani e delle azioni di sviluppo;
- l'analisi dei fabbisogni di formazione a carattere istituzionale e la formazione tecnico-specialistica del personale;
- la gestione e l'amministrazione delle risorse umane, curando in particolare:
 - la gestione delle risoluzioni consensuali del rapporto di lavoro e delle risoluzioni per inidoneità fisica;
 - la gestione della mobilità;
 - la gestione, per quanto di competenza, dei sistemi informativi del personale (RUN - Time Management e Organizzazione);
 - le attività di interfaccia e di monitoraggio per i servizi relativi al personale erogati dalle strutture territoriali di Ferservizi S.p.A.;
 - la gestione del contenzioso del lavoro in coordinamento con la struttura organizzativa Gestione Risorse, fornendo ai Legal Advisor competenti per territorio ogni elemento utile alla tutela degli interessi societari in materia di legale lavoro;
 - gli adempimenti in materia di protezione dei dati personali (Dec. Lgs. 30 giugno 2003, n. 196);
- sulla base degli indirizzi della Direzione:
 - il supporto al Responsabile della Direzione Territoriale Produzione e al Responsabile del COER per le relazioni sindacali contrattualmente previste a livello territoriale di Unità Produttiva, curando le tematiche di legge ad essa riferite;
 - i rapporti con il CPO Territoriale e la gestione delle relazioni sindacali contrattualmente previste a livello territoriale di Società;
- il monitoraggio ed il reporting, per quanto di competenza, delle astensioni dal lavoro, fornendo alla struttura organizzativa Relazioni Industriali i relativi elementi.
- le iniziative di Comunicazione Interna per quanto di competenza.

I Reparti Risorse Umane delle Direzioni Compartimentali Movimento ed Infrastruttura nonché le risorse assegnate agli attuali Coordinamenti Territoriali confluiscono nelle presenti strutture.



DIREZIONE PERSONALE E ORGANIZZAZIONE

PERSONALE E ORGANIZZAZIONE

Articolazione organizzativa

DIREZIONE PERSONALE E
ORGANIZZAZIONE



TO/GE
MI
VE/VR/TS
BO/FI
RM/CA
NA
BA/AN
PA

Firmato
Michele Mario Elia

I COER garantiscono le attività di gestione dell'esercizio nelle giurisdizioni di seguito indicate, attraverso le dipendenti strutture/posizioni di Esercizio/Gestione Esercizio, con responsabilità gerarchica anche su tutti i DC e DCO territoriali, e i seguenti impianti:

- COER Torino: To. Porta Nuova, To. Lingotto;
- COER Genova: Ge. Brignole, Ge. P. Principe;
- COER Milano: Mi. Centrale, Mi. Lambrate, Mi. Rogoredo, Mi. Certosa, Mi. P. Garibaldi;
- COER Verona: Vr. Porta Nuova;
- COER Venezia: Ve. Mestre, Padova C.le;
- COER Bologna: Bo. Centrale;
- COER Firenze: Fi. S. Maria Novella, Fi. Castello, Fi. Campo Marte, Fi. Rifredi;
- COER Pisa: Pisa;
- COER Roma: Rm. Termini, Rm. Tiburtina, Rm. Tuscolana, Rm. Ostiense;
- COER Napoli: Na. Centrale.

COER GENOVA

Alessandria(e) - Genova P.P. ; Genova P.P. - Sestri Levante ; Ventimiglia - Genova Voltri ; Tortona (e) - Genova P.P. ; Alessandria(e) - Tortona (e) ; Novi ligure - Tortona (e) ; Novi Ligure - Novi S. Bovo ; Savona - S.G. Cairo (altare) ; Savona - S.G. Cairo (ferrania) ; Acqui Terme(e) - Genova Borzoli - Bivio Polcevera ; Alessandria (e) - Ovada ; Confine di stato (Breil su Roya km 84,648/14,722) (e) - Olivetta - Ventimiglia ; GE Voltri M. - Borzoli ; Bivio Doria - Savona Piazza Doria ; Savona Piazza Doria - Savona ; Savona Piazza Doria - Savona Marittima ; Savona Piazza Doria - Vado Ligure zona industriale ; Ventimiglia - P. Roya (Cuneo) ; Genova Voltri - Bivio Castelluccio ; Bivio Castelluccio - Genova Sestri Ponente ; Genova Sestri Ponente - Dev. GE Samp. Smist.to ; Dev. GE Samp. Smist.to - Genova Sampierdarena ; Genova Voltri - Genova Voltri Mare ; Bivio Castelluccio - Genova Voltri Mare ; Arquata Scrivia - Bivio/PC Scavalco (via scavalco) ; Bivio PC/ Fegino - Bivio Succursale ; Bivio Succursale - Bivio Polcevera , Bivio Polcevera - Quadrivio Torbella ; Quadrivio Torbella - GE Samp. Smist.to ; Ge Samp. Smist.to - Genova Sampierdarena ; Bivio Rivarolo - Genova Campasso ; Bivio Rivarolo - Bivio PC Bersaglio ; Bivio Succursale - Genova Campasso ; GE Samp. Smist.to - Genova Marittima UM Bacino ; GE Samp. Smist.to - Dev. GE Samp. Smist.to ; Genova Marittima UM S. Limbania - Genova Brignole ; Genova Sampierdarena - Genova Marittima UM S. Limbania

COER TORINO

Torino P.N. - Novara ; Modane - Quadrivio Zappata ; Torino P.N. - Alessandria ; Torino Lingotto - S.G. Cairo (e) ; Chivasso - Aosta ; Aosta - Pre' S. Didier ; Bivio Sangone - Pinerolo - Torre Pellice ; Santhia' - Borgomanero - Arona ; Bivio Castelrosso - Valenza ; Vercelli - Casale Popolo ; Casale Monferrato - Mortara ; Asti - Acqui Terme ; Carmagnola - Bra ; Mondovi' - Bivio Madonna dell'olmo ; Fossano - Cuneo - Confine di stato km 37,649 ; Bussoleno - Susa ; Santhia' - Biella S.P. ; Biella S.P. - Novara ; Vignale - Varallo Sesia ; Chivasso - Asti ; Castagnole L. - Asti - Casale Monferrato ; Trofarello - Chieri ; Ceva - Ormea ; Cantalupo - Cavallermaggiore ; Saluzzo - Cuneo ; Savigliano - Saluzzo ; Torino Lingotto - Torino Porta Susa sotterranea ; Bivio Crocetta - Torino S. Paolo ; Torino S. Paolo - Torino Orbassano fascio arrivi ; Torino Orbassano fascio arrivi - Torino Orbassano fascio sud ; Torino Orbassano fascio arrivi - Torino Orbassano fascio containers ; Bivio Pronda - Torino Orbassano fascio arrivi ; Quadrivio Zappata - Torino Smistamento Nord ; Torino Lingotto - Torino Smistamento Nord (tangenziale) ; Torino Lingotto - Torino Smistamento Nord (passante interno) ; Torino Porta Nuova - Torino Smistamento Nord (passante interno) ; Bivio Toce - Bivio Valle ; Arona - Domodossola ; Arona - Novara - Alessandria ; Vignale - Domodossola ; Alessandria - S.G..Cairo(e) ; Alessandria - Alessandria Smistamento ; Novara (dev. Estr.) - Novara Boschetto ; Bivio Sesia - Pavia (e) ; Torreberetti - Cava Carbonara

COER MILANO

Torino Stura (e) - Novara Boschetto (e) (AV/AC Torino - Novara); Bivio Novara Ovest – Rho (AV/AC Novara - Milano); Novara (e) - Milano C.le ; Milano Lambrate - Pioltello (DD-LL) - Brescia ; Milano C.le - P.M. Piacenza Ovest (e) ; Milano Rogoredo - Bivio/PC Melegnano - Tavazzano (Piacenza DD) ; Milano C.le - Voghera ; Tortona - Piacenza (e) ; Milano C.le - Chiasso ; Arona (e) - Milano P. Garibaldi ; Gallarate - Laveno ; Oleggio (e) - Luino ; Gallarate - Varese ; Milano P. Garibaldi - Lecco ; Treviglio - Bergamo ; Bivio Bergamo - Treviglio O. ; Bressana - Broni ; Mi Certosa - Bivio Lambro (passante) ; Bivio Mella - Brescia Scalo ; Brescia Scalo - Brescia ; Milano Lambrate - Treviglio ; Lecco - Tirano ; P. S. Pietro - Calolziocorte ; Seregno - Rovato ; Palazzolo sull'Oglio - Paratico ; Cremona - Treviglio ; Cremona - Fidenza (e) ; Codogno - Mantova (e) ; Olmeneta - Brescia ; Parma (e) - S. Zeno ; Piacenza (e) - Castelvetro ; Pavia - Casalpusterlengo ; Mi S. Cristoforo - Mortara (e) ; Varese - P. Ceresio ; Monza - Molteno ; Lecco – Molteno ; Molteno - Albate ; Chiavenna - Colico ; Milano Certosa - Bivio Musocco ; Bivio Musocco - Triplo Bivio Severo ; Triplo Bivio Seveso - Bivio Turro ; Triplo Bivio Seveso - Milano Greco Pirelli ; Milano Lambrate - Milano Smistamento ; Milano Smistamento - Pioltello - Limite ; Milano Lambrate - Bivio Turro ; Milano Lambrate - Milano Greco Pirelli ; Bivio Turro - Bivio Mirabello ; Bivio Musocco - Bivio Ghisolfi ; Milano Centrale - Milano Greco Pirelli ; Milano Smistamento - P.M. Trecca ; P.M. Trecca - Milano Rogoredo ; Milano Lambrate - P.M. Trecca ; Milano Porta Romana - Milano Rogoredo ; Milano Porta Romana - Milano S. Cristoforo ; Milano Porta Genova - Milano S. Cristoforo

COER VERONA

Brescia (e) - Vicenza; Bivio P.C. Fenilone - Verona Porta Nuova Scalo ; Verona Porta Nuova Scalo - Verona Porta Nuova ; Verona Porta Nuova Scalo - Verona Porta Vescovo ; Bivio S. Lucia - Verona Porta Nuova Scalo ; Bivio S.Lucia - Bivio P.C. Fenilone ; Bivio S. Lucia - Bivio P.C. S. Massimo ; Bivio P.C. Fenilone - Bivio P.C. S. Massimo ; Bivio P.C. S. Massimo - Verona Quadrante Europa ; Bivio P.C. S. Massimo - Verona Porta Nuova Scalo ; Bivio P.C. Fenilone - Verona Quadrante Europa ; Verona Porta Nuova - Brennero ; Trento - Primolano (e) ; Bolzano - Merano ; Fortezza - S. Candido ; Bivio Santa Lucia – Soliera Modenese (e) ; Mantova - Monselice (e) ; Verona Porta Nuova - Poggiorusco (e) ; Isola della Scala - Cerea ; Legnago - Rovigo (e); Vicenza - Schio

COER VENEZIA

Vicenza(e) – Venezia S.L. ; Padova - Padova Campo Marte ; Padova - Padova Interporto ; Padova Campo Marte - Dev. Padova (ex Bivio Montà) ; Padova - Padova C.M. (indipendente) ; Venezia S. Lucia - Venezia Marittima ; Venezia Mestre - Venezia Marghera Scalo ; G.S. Mestre - Trieste ; Primolano - G.S. Mestre ; Udine - Sacile - Venezia Mestre ; Vicenza (e) - Treviso ; Treviso - Portogruaro ; Montebelluna - Treviso ; Casarsa - Portogruaro ; Udine - Tarvisio Boscoverde ; Udine - Bivio S. Polo ; Ronchi dei Legionari Sud - Ronchi dei Legionari Nord ; Udine - Cervignano Aquileia Grado ; Torviscosa - Cervignano (indip.) ; Calalzo - Padova ; Camposampiero - Bassano ; Ponte Alpi - Conegliano ; Bivio d'Aurisina - Villa Opicina (Sezana) ; Villa Opicina - Trieste Campo Marzio ; Trieste C.le GR SC. Greta - Trieste C.le GR SC. Roiano ; Trieste C.le GR SC. Barcola - Trieste C.le GR SC. Roiano ; Trieste C.le GR SC. Roiano - Trieste Campo Marzio ; Trieste Campo Marzio - Trieste Servola ; Trieste Servola - Trieste Aquilinia ; Gorizia - Nova Gorica ; Udine Parco - Bivio Cargnacco ; Sacile - Gemona del Friuli

COER BOLOGNA

Bivio P.C. Melegnano (e) - Bologna Centrale (AV/AC linea Bologna - Milano) ; P.M. Piacenza Ovest - Bologna ; Bologna S. Ruffillo – Firenze Castello (e) (AV/AC linea Bologna – Firenze); Bologna - Prato (e) ; Bologna - Padova C.M. (e) ; Poggio Rusco - Bologna ; Bologna - Castelbolognese ; Rovigo - Chioggia ; Castelbolognese - Ravenna ; Ferrara - Rimini (e) ; Bologna - Pistoia (e) ; Fidenza - Salsomaggiore ; Ravenna - Russi ; Ravenna - Faenza (e) ; Lavezzola - Lugo ; Lugo - Granarolo ; P.m. Lavino - Bivio Calderara ; Bivio Calderara - Bivio Bertalia ; Bivio Bertalia - Triplo Bivio Beverara ; Triplo Bivio Beverara - Bivio Arcoveggio ; Bivio Arcoveggio - Bivio S. Donato ; Bivio S. Donato - Doppio Bivio Rimesse ; Doppio Bivio Rimesse - Bivio Crociali ; Doppio

Bivio Rimesse - Bivio S. Vitale ; Bologna S. Donato - Doppio Bivio Rimesse ; Bologna S. Donato - Bivio S. Donato ; S. Giorgio di Piano - Bologna Interporto ; Bologna interporto – Castelmaggiore ; Castelmaggiore - Bivio Trebbo ; Bivio Tavernelle - Bivio Calderara ; Bivio Bertalia - Bivio Trebbo ; Triplo Bivio Beverara - Bivio Trebbo ; Bologna Centrale - Bivio Arcoveggio ; Bologna Centrale - Triplo Bivio Beverara; Soliera Modenese-Modena;

COER FIRENZE

Firenze S.M.N. - Settebagni (e) - Roma Tiburtina (e) (DD) ; Firenze S.M.N. - Attigliano - Orte (e) (LL e interconnessioni LL-DD) ; Prato - Firenze S.M.N. ; Pistoia - Firenze Rifredi ; Firenze S.M.N. - Empoli ; Pontassieve - Faenza (e) ; Borgo S.L. - Firenze C.M. ; Firenze Rifredi - Firenze Statuto ; Firenze Porta Prato - Firenze Cascine ; Dev. Olmatello - Firenze Castello ; Bivio PC/Renai - Bivio PC Samminiato ; IDP Osmannoro - Firenze S.M.N. ; Il Cionco - Deviatoio Faentina (campo di Marte)

COER PISA

Sestri Levante (e) - Pisa C.le ; Pisa C.Le – Roma San Pietro (e) ; Maccarese - Ponte Galeria (e) ; Empoli (e) - Pisa C.le ; Campiglia - Piombino Mar. ; Fidenza (e) - Fornovo ; Parma (e) - Vezzano/Sarzana/Bivio PC Arcola ; Vada - Pisa ; Viareggio – Pistoia(e) ; Lucca - Aulla ; Empoli (e) - Montallese (e) ; Asciano - Montepescali ; Pisa S. Rossore - Lucca ; Siena - Monte Antico ; Cecina - Volterra ; Pisa Centrale - ex Bivio Tagliaferro ; Pisa Centrale - Pisa Aeroporto ; ex Bivio Tagliaferro - Bivio Navicelli ; ex Bivio Tagliaferro - Bivio Mortellini ; ex Bivio Tagliaferro - Pisa Aeroporto ; La Spezia Migliarina - Vezzano (indipendente) ; La Spezia Migliarina - La Spezia Marittima ; La Spezia Marittima - Vezzano Ligure ; Pisa S. Rossore - Pisa Centrale (indipendente) ; Livorno Calambrone - Livorno Centrale (indipendente) ; S. Stefano - Bivio/PC Arcola

COER ROMA

Roma Prenestina - Gricignano (e) (linea Roma - Napoli AV/AC) ; Bivio/PC Gricignano – Bivio Casoria(e); Roma Termini - Cassino - Capua (e) ; Rocca d'evandro - Venafrò - Vairano C. ; Roma Termini - Formia - Villa Literno (e) ; Campoleone - Nettuno ; Priverno - Terracina ; Orte - Settebagni - Roma Tiburtina (LL) ; P.M. Nord Roma Smistamento - Roma Smistamento ; P.M. Salario Roma Smistamento - Roma Smistamento ; Bivio PC Nuovo Salario - P.M. Cab. C Roma Smistamento ; P.M. Cab. C Roma Smistamento - Roma Tiburtina ; P.M. Cab. C Roma Smistamento - Roma Smistamento ; Orte - Foligno - Terontola (e) ; Roma Prenestina - Guidonia ; Guidonia - Sulmona; Roccasecca - Avezzano ; Roma Ostiense - Ponte Galeria - Fiumicino A. ; Roma Ostiense - Viterbo P.F. ; Attigliano (e) - Viterbo P.F. ; Ciampino - Velletri ; Ciampino - Albano ; Ciampino – Frascati ; Roma Termini - Roma Tiburtina (DD) ; Roma Termini - Roma Tiburtina (LL) ; Roma Termini - Roma Prenestina ; Roma Tuscolana - Roma Termini ; Roma Ostiense - Roma Tuscolana (linea Grosseto) ; Roma Ostiense - Roma Tuscolana (linea locale) ; Roma S. Pietro - Roma Ostiense (linea Grosseto) ; Roma Tiburtina - Bivio Tiburtina (locale bassa) ; Roma tiburtina - Bivio Tiburtina (locale alta) ; Bivio Tiburtina - Deviatoio Est Tuscolana (km 2.730 lato Tiburtina) ; Deviatoio Est Tuscolana (km 2.730 lato Tiburtina) - Roma Tuscolana ; Roma Tuscolana - Deviatoio Est Tuscolana (lato Casilina) ; Deviatoio Est Tuscolana (lato Casilina) - Roma Casilina ; Deviatoio Est Tuscolana (lato Casilina) - Deviatoio Est Tuscolana (km 2.730 lato Tiburtina) ; Bivio Portonaccio - Roma Prenestina ; Roma Tiburtina - Bivio Portonaccio ; Roma Tiburtina - Roma Prenestina (interconnessione AV/AC) ; Bivio Portonaccio - Roma Casilina ; Roma Tiburtina - Posto Vallone ; Posto Vallone - Parco Prenestino ; Roma Tiburtina - Roma S. Lorenzo ; Roma Termini - Parco Prenestino (linea materiali) ; Roma Termini - Parco Prenestino (linea ex tunnel di lavaggio) ; Orte – Capranica; Terni-Sulmona

COER NAPOLI

Napoli C.le (dev. 0,894) - Bivio S. Lucia ; Napoli C.le - Battipaglia ; Napoli C.le - Cervaro (e) ; Capua - Napoli C.le ; Villa Literno - Napoli Granturco ; Villa Literno - Aversa ; Benevento - Nocera Inferiore - Salerno ; Salerno - Mercato S.S. ; Cancellò - Codola ; Bivio Cassino - Napoli Granturco ; Bivio Cassino - Napoli Traccia ; Napoli Traccia - Bivio Marittima ; Napoli Gianturco - Napoli Scalo Merci ; Napoli Gianturco - Napoli Centrale ; Napoli Gianturco - Napoli Centrale (part.est.) ; Napoli Centrale (part.est.) - Napoli Centrale (segnale prot. 2) ; Napoli Gianturco - Napoli Centrale ; S. Marcellino - Gricignano ; Bivio Nola - Nola Interporto ; Bivio Maddaloni - Mad/Marc SM. UM 1(arrivi est.) ; Mad/Marc SM. UM 1(arrivi est.) - Maddaloni/Marcianise SM. Arrivi ; Maddaloni/Marcianise SM. Arrivi - Maddaloni/Marcianise SM. dir. Part. ; Maddaloni/Marcianise SM. dir. Part. - Bivio Ovest (Mad/Mar transiti - PB407) ; Maddaloni/Marcianise SM. dir. Part. - Bivio Ovest ; Maddaloni/Marcianise SM. Arrivi - Bivio Ovest (Mad/Marc transiti - PB407) ; Cancellò - Mad/Marc SM. UM 1(transiti est.) ; Mad/Marc SM. UM 1(transiti est.) - Mad/Marc SM. UM 1(transiti) ; Mad/Marc SM. UM 1(transiti) - Bivio Ovest (Mad/Marc transiti - PB407) ; Bivio Ovest (Mad/Marc transiti - PB407) - Bivio Ovest ; Mad/Marc sm. Um 1(arrivi est.) - mad/marc sm. Um 1(transiti) ; Mad/marc sm. Um 1(transiti est.) - Maddaloni/Marcianise SM. Arrivi ; Bivio ovest - Gricignano ; Bosco Redole - Benevento ; Avellino - Rocchetta S.A. (e) ; Cancellò - Torre Annunziata ; Torre Annunziata - Gagnano , Sicignano – Lagonegro; Sulmona(e)-Carpinone; Termoli(e) - Campobasso – Venafro(e) ;

COER REGGIO CALABRIA

Battipaglia (e) - Reggio Calabria ; Paola - Castiglione Casentino ; S. Lucido Marina - Bivio Pantani ; Bivio Settimo - Bivio S. Antonello ; Lamezia Terme C.le - Catanzaro Lido ; Eccellente - Rosarno - S. Ferdinando ; Reggio Calabria Centrale - Reggio Calabria Marittima ; Metaponto - Reggio Calabria C.le ; Potenza Centrale - Metaponto ; Battipaglia (e) - Potenza Centrale ; Sibari – Cosenza

COER PALERMO

Palermo - Messina ; Messina - Siracusa ; Canicattì - Siracusa ; Lentini diramazione - Gela ; Palermo - Trapani ; Palermo Brancaccio - Bivio Oreto ; Palermo Notarbartolo - Palermo Sampolo ; Piraineto - Punta Raisi ; Alcamo diramazione – Trapani ; Fiumetorto - Roccapalumba - Caltanissetta Xirbi - Bicocca ; Roccapalumba - Agrigento ; Agrigento bassa - Porto Empedocle ; Caltanissetta Xirbi - Canicattì – Aragona

COER BARI

Castelbolognese (e) - Rimini - Ancona ; Ancona - Bari ; Bari - Brindisi - Lecce ; Bari - Taranto ; Taranto - Brindisi ; Taranto - Metaponto (e) ; Foligno (e) - Falconara ; Sulmona(e) - Pescara P.N. ; Ancona - Ancona M.ma ; Civitanova - Albacina ; Fabriano - Pergola ; Ascoli - Porto d'Ascoli ; Giulianova - Teramo ; Bari Centrale - Cabina Lamasinata (indipendente) ; Cervaro - Foggia ; Rocchetta - Gioia del Colle ; Foggia - Manfredonia ; Barletta – Spinazzola; Cervaro - Potenza Centrale(e)