

*Direzione Risorse Umane e Organizzazione*  
*il Responsabile*

**DISPOSIZIONE ORGANIZZATIVA n. 961/DRUO del 25 feb 2010**  
**“Divisione Passeggeri Regionale”**

Con la presente Disposizione Organizzativa, sono definite le attività delle seguenti unità/posizioni organizzative di microstruttura in ambito Direzioni Regionali/Provinciali, ad esclusione delle Direzioni Regionali Valle D’Aosta, Umbria, Molise, Basilicata e della Direzione Provinciale Trento:

alle dipendenze delle strutture di Produzione, ad eccezione delle Direzioni Regionale Abruzzo e Provinciale Bolzano per le quali operano alle dipendenze della unità organizzativa di microstruttura di Produzione:

- IMPIANTO PRIMARIO BORDO;
- IMPIANTO PRIMARIO TRAZIONE-CONDOTTA;
- UNITA’ OPERATIVA SALA OPERATIVA REGIONALE che cambia denominazione in SALA OPERATIVA REGIONALE;

alle dipendenze delle strutture di Manutenzione e Pulizie:

- IMPIANTO MANUTENZIONE CORRENTE, ad eccezione delle Direzioni Regionali Friuli Venezia Giulia, Abruzzo, Sardegna e Provinciale Bolzano, per le quali operano alle dirette dipendenze della Direzione;
- CONTRATTO PULIZIE, ad eccezione della Direzione Regionale Sardegna per la quale opera alle dirette dipendenze della Direzione, secondo l’articolazione definita nella Comunicazione Organizzativa “Responsabili Contratti Pulizie”;

alle dipendenze delle strutture di Commerciale delle Direzioni Regionali Liguria, Piemonte, Veneto, Emilia Romagna, Toscana, Lazio, Campania, Sicilia:

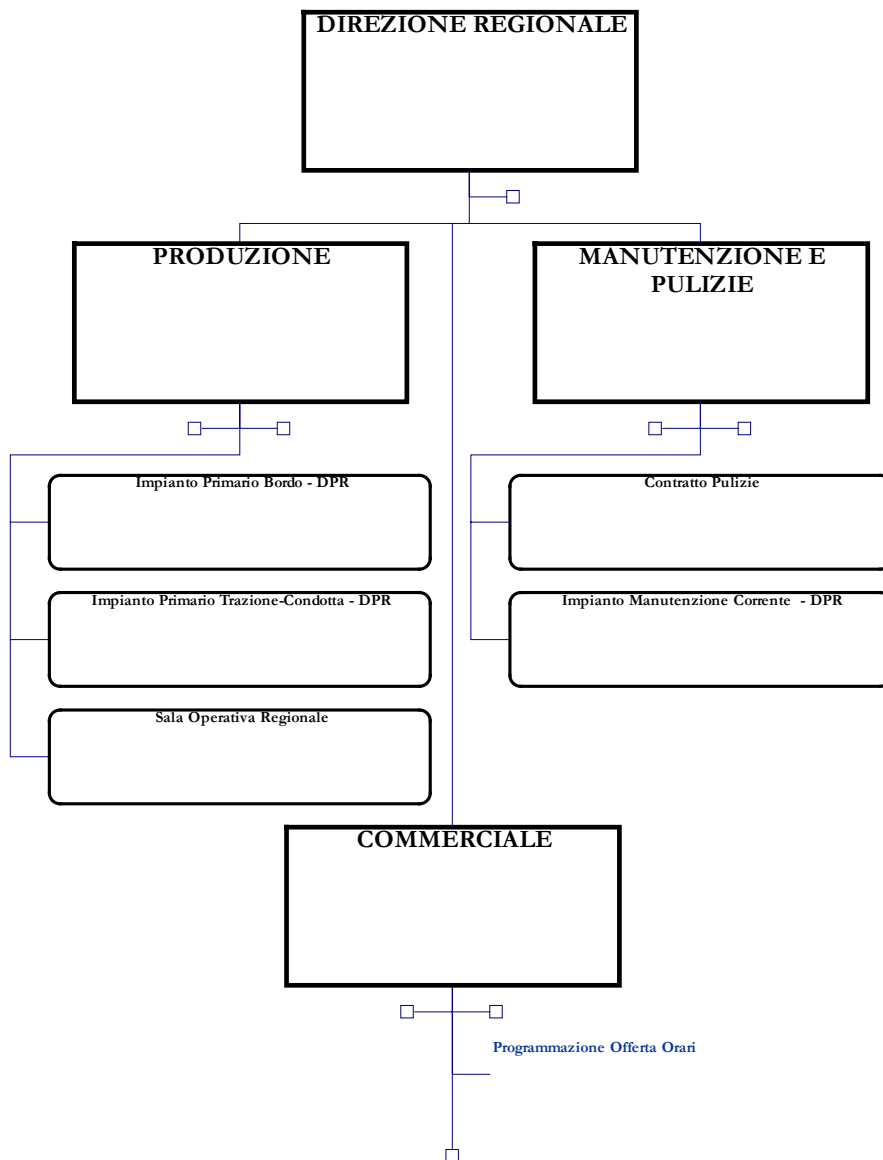
- PROGRAMMAZIONE OFFERTA E CONTRATTI DI SERVIZIO che cambia denominazione in PROGRAMMAZIONE OFFERTA ORARI.

La presente Disposizione Organizzativa aggiorna e sostituisce:

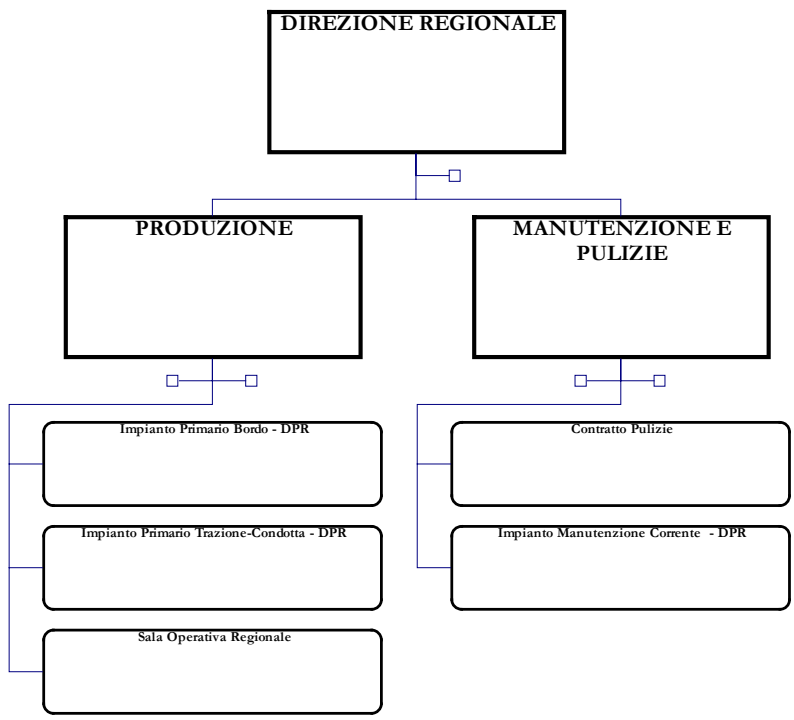
- la Cop n. 182/DPR del 27 mar 2007 relativamente alla ridenominazione della unità organizzativa di microstruttura Unità Operativa Sala Operativa Regionale;
- la Cop 164/DPR del 20 feb 2007 relativamente al processo Formazione Pdc Passeggeri Regionale.

**Articolazione organizzativa**

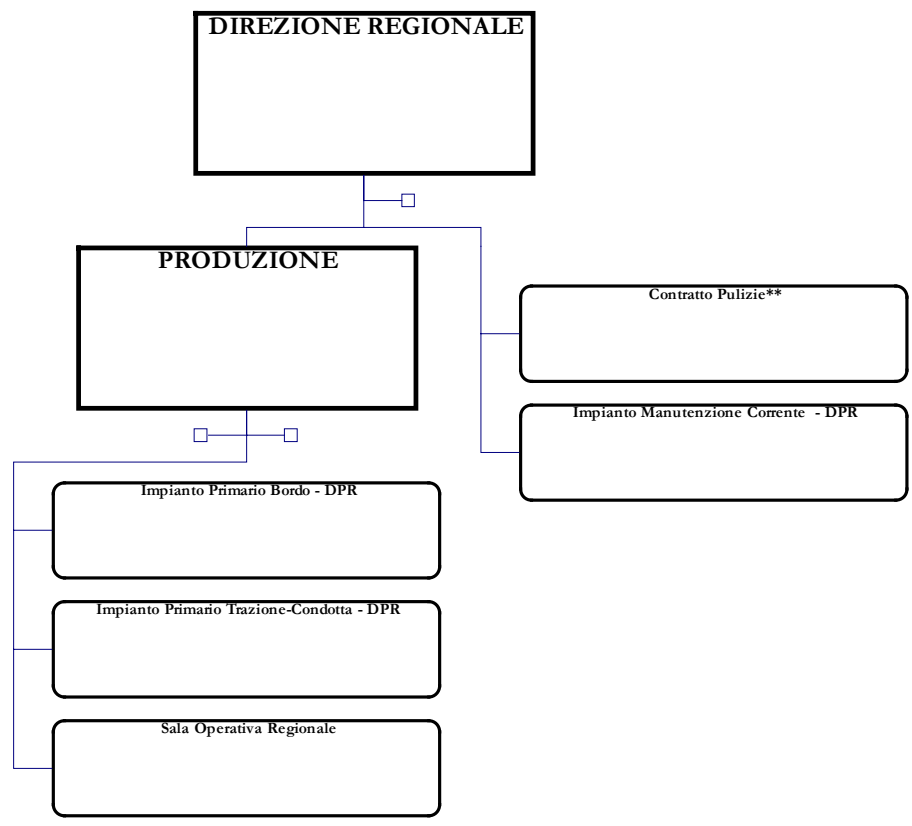
Direzioni Regionali Liguria, Piemonte, Veneto, Emilia Romagna, Toscana, Lazio, Campania, Sicilia , Marche, Calabria, Puglia



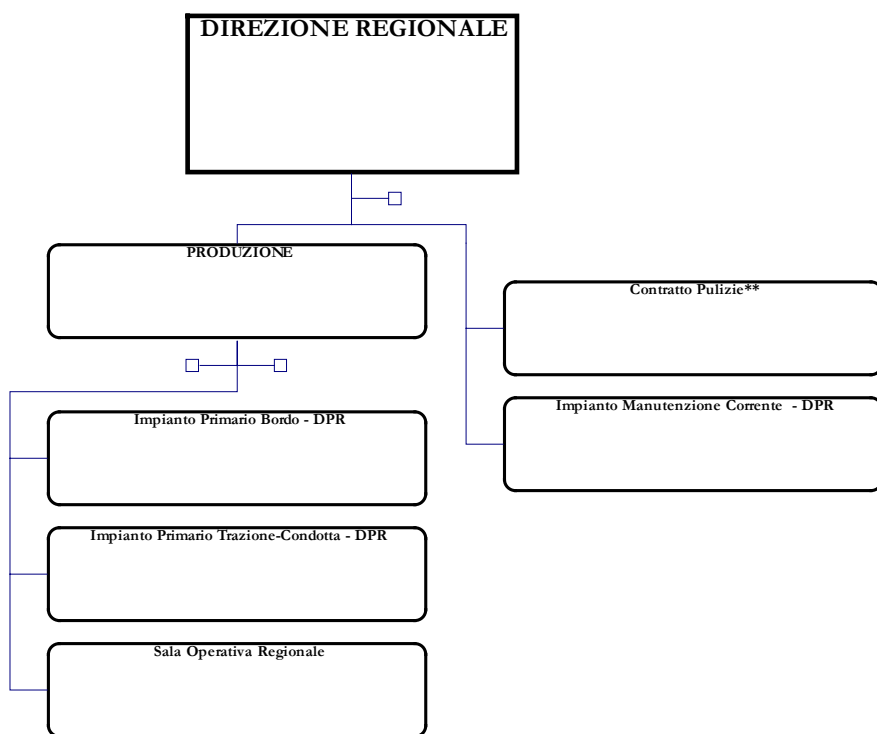
Direzioni Regionali Marche, Calabria



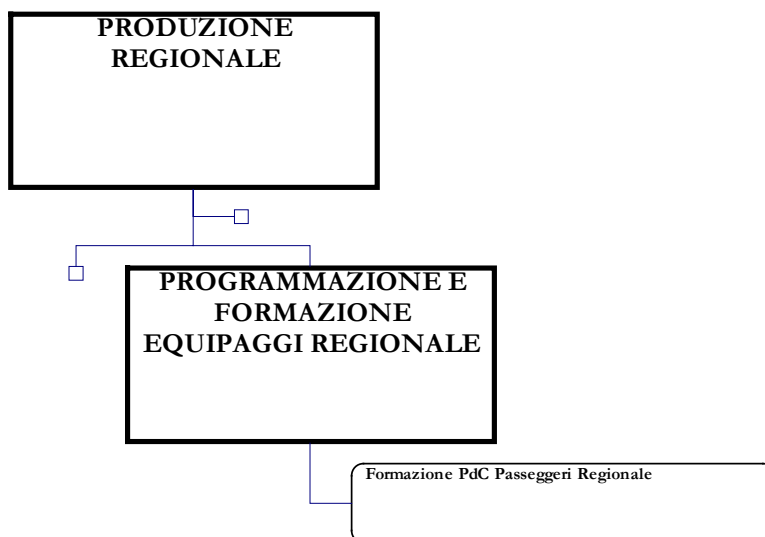
Direzioni Regionali Friuli Venezia Giulia, Sardegna (\*\*solo per DR Sardegna)



Direzione Regionale Abruzzo e Direzione Provinciale Bolzano (\*\*solo per DP Bolzano)



Produzione Regionale



**SALA OPERATIVA REGIONALE****Attività**

- Monitoraggio della regolarità e puntualità della circolazione ferroviaria, nonché corretta attribuzione delle cause di ritardo relativamente ai propri servizi di competenza, attraverso la gestione della comunicazione da/verso RFI;
- elaborazione e gestione del programma di esercizio del materiale rotabile, sulla base dell'offerta commerciale e delle esigenze manutentive, in collaborazione con i referenti di Manutenzione;
- gestione delle anomalie di circolazione che prevedono la sola gestione territoriale inerente treni della DPR sui tratti di linea di competenza, attraverso la gestione dei relativi flussi di comunicazione con le strutture territoriali di RFI e le strutture di Trenitalia interessate, nonché dei flussi di informazione diretti alla clientela attraverso i canali/strumenti preposti;
- attivazione dei flussi di comunicazione in linea con le modalità definite per la gestione della reperibilità di Dirigenti e Quadri di Trenitalia e gestione degli stessi da/verso Produzione Regionale e la Sala Operativa Trenitalia, in caso di anomalie direttamente gestite a livello centrale, nonché gestione delle risorse umane e tecnologie assegnate, nel rispetto della normativa in materia di sicurezza del lavoro e degli standard di qualità ed economicità;
- accertamento delle caratteristiche tecniche dei rotabili in composizione ai treni ed elaborazione, con gli appositi sistemi informativi, dei documenti di scorta treno e relative prescrizioni tecniche, provvedendo al relativo invio agli Impianti di competenza, nonché reportistica alle competenti strutture societarie sulla base dei format preposti.

**IMPIANTO PRIMARIO BORDO****IMPIANTO PRIMARIO TRAZIONE-CONDOTTA****Attività**

- Gestione operativa dell'impianto nel rispetto delle norme e dei regolamenti secondo gli standard di qualità, produttività ed economicità assegnati, nonché monitoraggio delle performance del personale assegnato (produttività, qualità, ecc), valutazione degli scostamenti ed implementazione delle azioni correttive;
- presidio della vestizione dei turni in ambito programmazione ordinaria (e straordinaria) di breve, medio e lungo periodo (cambio orario) in coerenza con la normativa vigente, il livello di competenze tecnico - professionali del personale e gli obiettivi assegnati;
- presidio del processo di mantenimento delle competenze e approvazione del piano della formazione, nonché presidio dell'applicazione e del rispetto delle leggi in materia di lavoro;
- analisi degli inconvenienti d'esercizio con proposta di soluzioni opportune;
- gestione operativa del personale assegnato, programmazione delle assenze, corretta rilevazione delle prestazioni ai fini della liquidazione economica, avvio delle procedure nei casi di infortunio, presidio sull'applicazione delle norme sulla sicurezza del lavoro e d'esercizio, istruzione del processo disciplinare nei casi previsti dal contratto.

**IMPIANTO MANUTENZIONE CORRENTE****Attività**

- Gestione operativa dell'impianto nel rispetto delle norme e dei regolamenti secondo gli standard di qualità, produttività ed economicità assegnati, nonché monitoraggio delle performance del personale assegnato (produttività, qualità, ecc), valutazione degli scostamenti ed implementazione delle azioni correttive;
- presidio della vestizione dei turni in ambito programmazione della manutenzione ordinaria (e straordinaria) in coerenza con la normativa vigente, il livello di competenze tecnico-professionali del personale e gli obiettivi assegnati;
- presidio del processo di mantenimento delle competenze e approvazione del piano della formazione;
- gestione operativa del personale assegnato, programmazione delle assenze, corretta rilevazione delle prestazioni ai fini della liquidazione economica, avvio delle procedure nei casi di infortunio, presidio sull'applicazione delle norme sulla sicurezza del lavoro e di esercizio, istruzione del processo disciplinare nei casi previsti dal contratto.

**CONTRATTO PULIZIE****Attività**

- Definizione del Programma di Attività Pulizie Annuale ed elaborazione delle variazioni mensili tramite definizione del Programma Mensile Pulizie, nonché delle variazioni giornaliera tramite Definizione Piano di Lavoro Giornaliero;
- verifica della compatibilità di macchinari e attrezzature dell'Appaltatore, nonché della idoneità e conformità dei materiali utilizzati da quest'ultimo, e richiesta sospensione d'uso se non idoneo/conforme;
- controlli di conformità degli interventi di pulizia dell'Appaltatore rispetto al contratto, attraverso verifiche di prestazione resa, nonché addebito all'Appaltatore di multe sanzionate da RFI per incuria/inadempienza per attività in stazione;
- in raccordo con il Gestore Treno, posizionamento dei materiali rotabili su binari idonei ad interventi di pulizia e concessione in comodato d'uso gratuito di aree e/o locali necessari allo svolgimento del servizio, all'interno di cantieri di proprietà, con facoltà di revocare in qualsiasi momento l'uso dei beni concessi all'Appaltatore, nonché in raccordo con il responsabile di Impianto, messa a disposizione di attrezzature e macchinari all'Appaltatore, secondo l'apposito elenco firmato tra le parti, nonché dei rotabili secondo i tempi minimi di sosta per interventi pulizie definite;
- scambio dati, informazioni e documentazione per controllo operativo degli interventi, attraverso il sistema informativo web SUPeR governato da Trenitalia.

***Programmazione Offerta Orari*****Attività**

- Elaborazione dell'offerta commerciale, attraverso l'analisi della domanda di mobilità e dei programmi di sviluppo dell'offerta dei prodotti/servizi, ed invio a DPI per la verifica di disponibilità di tracce verso RFI ed elaborazione dell'orario definitivo;
- monitoraggio dell'orario programmato, attraverso la verifica di coerenza tra offerta programmata e offerta prevista dal Contratto di Servizio e individuazione degli interventi di miglioramento;
- studio degli strumenti di pianificazione del territorio approvati da Regione-Provincia-Comune ed elaborazione di modelli di esercizio per le aree metropolitane, anche attraverso la gestione ed elaborazione delle indagini di frequentazione dei servizi;
- valutazione di modelli di intermodalità e delle variazioni di offerta secondo la logica del Catalogo.

***Formazione PdC Passeggeri Regionale*****Attività**

- Rilevazione e analisi delle esigenze formative tecnico-professionali;
- definizione del piano annuale di formazione tecnico/professionale e di aggiornamento normativo/regolamentare e verifica dell'attuazione dello stesso;
- formazione e aggiornamento dei responsabili di formazione impianto/linee qualità;
- interfaccia RFI per le procedure connesse al rilascio delle abilitazioni;
- realizzazione dei pacchetti didattici connessi ad innovazioni tecniche e regolamentari e redazione delle procedure applicative della normativa.

FIRMATO  
Marco Romani