

**DOr n. 222/AD del 21 giu 2021**

**Trenitalia SpA**

**“Variazione organizzativa”**

Nell’ottica di sviluppare i servizi offerti ai fini di una maggiore generazione di valore per il mercato e soddisfare le peculiari esigenze dei differenti Stakeholders, Trenitalia avvia il processo di revisione del suo assetto organizzativo volto ad una progressiva implementazione di un modello di offerta integrato basato su standard di servizio distintivi e qualificanti per le diverse linee di business e specializzati per il prodotto Alta Velocità, Intercity e Regionale.

Inoltre, ai fini di una maggiore trasversalità, sinergia e terzietà, viene implementato un modello di programmazione e controllo di gestione, fondato su un rapporto matriciale integrato tra la DIREZIONE AMMINISTRAZIONE, FINANZA E CONTROLLO e le funzioni di business/tecniche, volto a supportare le scelte e la gestione dei processi di business.

Pertanto, alle dirette dipendenze dell’Amministratore Delegato e Direttore Generale:

- è istituita la DIREZIONE BUSINESS IC focalizzata sui servizi Intercity, che acquisisce i processi operations e commerciali, relativi a tale servizio, dalla Divisione Passeggeri Long Haul, con le specificazioni di seguito riportate. La titolarità è attribuita a Domenico SCIDA. Il Responsabile ha sede a Roma.

Alle dirette dipendenze del Responsabile Direzione Business IC:

- è istituita la struttura macro SISTEMA INTEGRATO GESTIONE SICUREZZA QUALITÀ E ENERGIA IC, con le specificazioni di seguito riportate. La titolarità è attribuita a Roberta COLUMBU, con sede Roma che mantiene inalterato il precedente incarico;
- passano ad operare con la sottostante articolazione organizzativa e mantenendo inalterate le responsabilità, le seguenti strutture macro già operanti nell’ambito di Divisione Passeggeri Long Haul:
  - ESERCIZIO INTERCITY. La titolarità è attribuita *ad interim* a Domenico SCIDA;
  - BUSINESS IC. La titolarità è confermata a Maurizio MANCARELLA. Il Responsabile ha sede a Roma;
- è istituita la DIREZIONE BUSINESS AV focalizzata sui servizi Alta Velocità, che acquisisce i processi operations e commerciali, relativi a tale servizio, dalla Divisione Passeggeri Long Haul e fornisce il *service* alla Direzione Business IC per i processi di vendita e customer service. La titolarità è attribuita a Pietro DIAMANTINI. Il Responsabile ha sede a Roma.

Alle dirette dipendenze del Responsabile Direzione Business AV:

- passa ad operare la struttura macro SISTEMA INTEGRATO GESTIONE SICUREZZA QUALITÀ E ENERGIA LH con la sottostante articolazione organizzativa, che si focalizza sul perimetro dei processi AV, cambia denominazione in SISTEMA INTEGRATO GESTIONE SICUREZZA QUALITÀ E ENERGIA AV, fornisce il *service* alla Direzione Business IC relativamente al processo di coordinamento di formazione manutenzione, verifica, manovra, formazione treno ed equipaggi, con le specificazioni di seguito riportate. La titolarità è confermata a Michele BONDI. Il Responsabile ha sede a Roma;

- passa ad operare con la sottostante articolazione organizzativa la struttura macro ESERCIZIO AV che modifica le responsabilità come di seguito specificato. La titolarità è attribuita a Francesco MARCIANO. Il Responsabile ha sede a Roma;
- passano ad operare con la sottostante articolazione organizzativa e mantenendo inalterate le responsabilità, le seguenti strutture macro già operanti in ambito Divisione Passeggeri Long Haul:
- CUSTOMER SERVICE E VENDITA DIRETTA che fornisce il *service* alla Direzione Business IC e cambia denominazione in CUSTOMER SERVICE E VENDITA DIRETTA AV. La titolarità è confermata a Giuseppe RAFANIELLO. Il Responsabile ha sede a Roma;
  - SALES LH che fornisce il *service* alla Direzione Business IC e cambia denominazione in SALES. La titolarità è confermata a Serafino LO PIANO. Il Responsabile ha sede a Roma;
  - MARKETING LH che cambia denominazione in MARKETING AV. La titolarità è confermata a Fabrizio RUGGIERO. Il Responsabile ha sede a Roma;
  - DIGITAL, BUSINESS INNOVATION & COMMUNICATION che fornisce il *service* alla Direzione Business IC. La titolarità è confermata a Gianluca PALMIERI. Il Responsabile ha sede a Roma;
  - LAVORI E PROGETTI DI INVESTIMENTO IMPIANTI INDUSTRIALI LH che fornisce il *service* alla Direzione Business IC e cambia denominazione in LAVORI E PROGETTI DI INVESTIMENTO IMPIANTI INDUSTRIALI AV. La titolarità è confermata a Silvia ROMAGNOLI. La Responsabile ha sede a Roma;
  - ACQUISTI LH che fornisce il *service* alla Direzione Business IC e cambia denominazione in ACQUISTI AV. La titolarità è confermata a Ferdinando FERRARO. Il Responsabile ha sede a Roma;
  - NETWORK & TIMETABLES LH che cambia denominazione in NETWORK & TIMETABLES AV. La titolarità è attribuita *ad interim* a Pietro DIAMANTINI.
- la DIVISIONE PASSEGGERI REGIONALE cambia denominazione in DIREZIONE BUSINESS REGIONALE, trasferisce il processo di programmazione e controllo in ambito Direzione Amministrazione, Finanza e Controllo e modifica missione e responsabilità come di seguito specificato. La titolarità è confermata a Sabrina DE FILIPPIS. La Responsabile ha sede a Roma.
- In tale ambito:
- la struttura macro SISTEMA INTEGRATO GESTIONE SICUREZZA QUALITÀ E ENERGIA PR cambia denominazione in SISTEMA INTEGRATO GESTIONE SICUREZZA QUALITÀ E ENERGIA REGIONALE e modifica le responsabilità come di seguito specificato. La titolarità è confermata a Pierluigi CORSETTI. Il Responsabile ha sede a Roma.
- Inoltre, le titolarità di:
- DIREZIONE REGIONALE TOSCANA è attribuita a Marco TROTTA. Il Responsabile ha sede a Firenze;
  - DIREZIONE REGIONALE ABRUZZO è attribuita a Bruna DI DOMENICO. La Responsabile ha sede a Pescara;
  - DIREZIONE REGIONALE CAMPANIA è attribuita a Silvio DAMAGINI. Il Responsabile ha sede a Napoli;
  - DIREZIONE REGIONALE MOLISE è attribuita *ad interim* a Silvio DAMAGINI;

- DIREZIONE REGIONALE SICILIA è attribuita a Vincenzo PULLARA. Il Responsabile ha sede a Palermo;
- DIREZIONE REGIONALE SARDEGNA è attribuita *ad interim* a Vincenzo PULLARA;
- DIREZIONE REGIONALE PUGLIA è attribuita a Giuseppe FALBO. Il Responsabile ha sede a Bari;
- DIREZIONE REGIONALE BASILICATA è attribuita *ad interim* a Giuseppe FALBO;
- DIREZIONE REGIONALE CALABRIA è attribuita a Maurizio FANELLI. Il Responsabile ha sede a Reggio Calabria;
  
- in ambito DIREZIONE PIANIFICAZIONE INDUSTRIALE/COORDINAMENTO E CONTROLLO GESTIONE OPERATIVA, la titolarità della struttura macro SALA OPERATIVA TRENITALIA è attribuita *ad interim* a Claudio VESCOVI;#
  
- la DIREZIONE TECNICA trasferisce il processo di programmazione e controllo in ambito Direzione Amministrazione, Finanza e Controllo, modifica responsabilità e articolazione organizzativa come di seguito specificato. La titolarità è confermata a Marco CAPOSCIUTTI. Il Responsabile ha sede a Roma;
  
- la DIREZIONE AMMINISTRAZIONE, FINANZA E CONTROLLO acquisisce i processi di programmazione e controllo dalla Divisione Passeggeri Long Haul, dalla Divisione Passeggeri Regionale e dalla Direzione Tecnica, modifica responsabilità e articolazione organizzativa come di seguito specificato. La titolarità è confermata a Francesca SERRA. La Responsabile ha sede a Roma;  
In tale ambito, la struttura macro BUDGET, FINANZA E CONTROLLO modifica responsabilità e articolazione organizzativa come di seguito specificato. La titolarità è confermata a Mirco DI MARCANTONIO. Il Responsabile ha sede a Roma.  
Alle dirette dipendenze del Responsabile Budget, Finanza e Controllo:
  - passa ad operare, con la sottostante articolazione organizzativa, la struttura macro PROGRAMMAZIONE E CONTROLLO DT, già operante in ambito DIREZIONE TECNICA, modificando responsabilità come di seguito specificato. La titolarità è confermata a Davide SADUN. Il Responsabile ha sede a Firenze;
  - passa ad operare, con la sottostante articolazione organizzativa, la struttura macro PROGRAMMAZIONE E CONTROLLO LH, già operante in ambito DIVISIONE PASSEGGERI LONG HAUL, che cambia denominazione in PROGRAMMAZIONE E CONTROLLO AV E IC modificando le responsabilità come di seguito specificato. La titolarità è confermata a Francesco Maria SIVIGLIA. Il Responsabile ha sede a Roma;
  - passa ad operare, con la sottostante articolazione organizzativa, la struttura macro PROGRAMMAZIONE E CONTROLLO REGIONALE, già operante in ambito DIVISIONE PASSEGGERI REGIONALE, modificando le responsabilità come di seguito specificato. La titolarità è confermata a Loredana MACALUSO. La Responsabile ha sede a Roma;
  - la struttura macro PROGRAMMAZIONE E CONTROLLO INDUSTRIALE modifica le responsabilità come di seguito specificato. La titolarità è confermata a Roberto LO PRESTI. Il Responsabile ha sede a Roma.

Le restanti strutture macro interessate dalla presente disposizione organizzativa e le sottostanti articolazioni organizzative, ove presenti, mantengono inalterate titolarità e responsabilità.

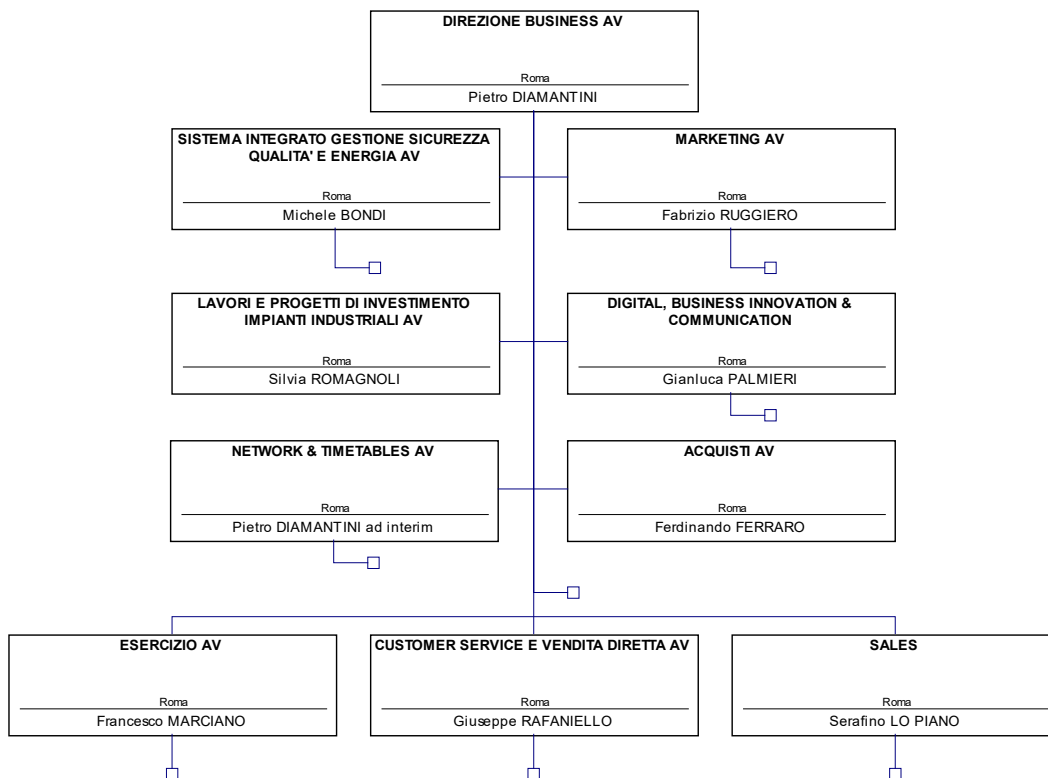
Con successiva disposizione organizzativa e a completamento del processo già avviato, saranno definite le responsabilità e le articolazioni organizzative inerenti il processo commerciale di Trenitalia nelle sue componenti di marketing, vendita e assistenza, anche attraverso il superamento dei relativi *service*.

La DIVISIONE PASSEGGERI LONG HAUL viene soppressa.

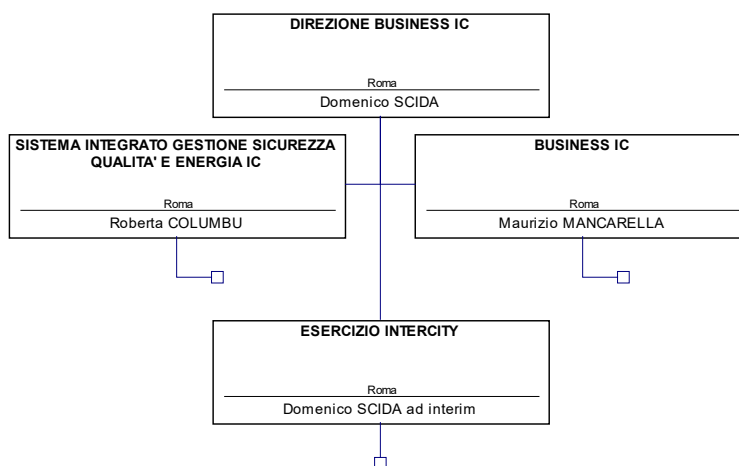
Paolo ATTANASIO riporta all'Amministratore Delegato e Direttore Generale.

Articolazione organizzativa <sup>1</sup>

**DIREZIONE BUSINESS AV**

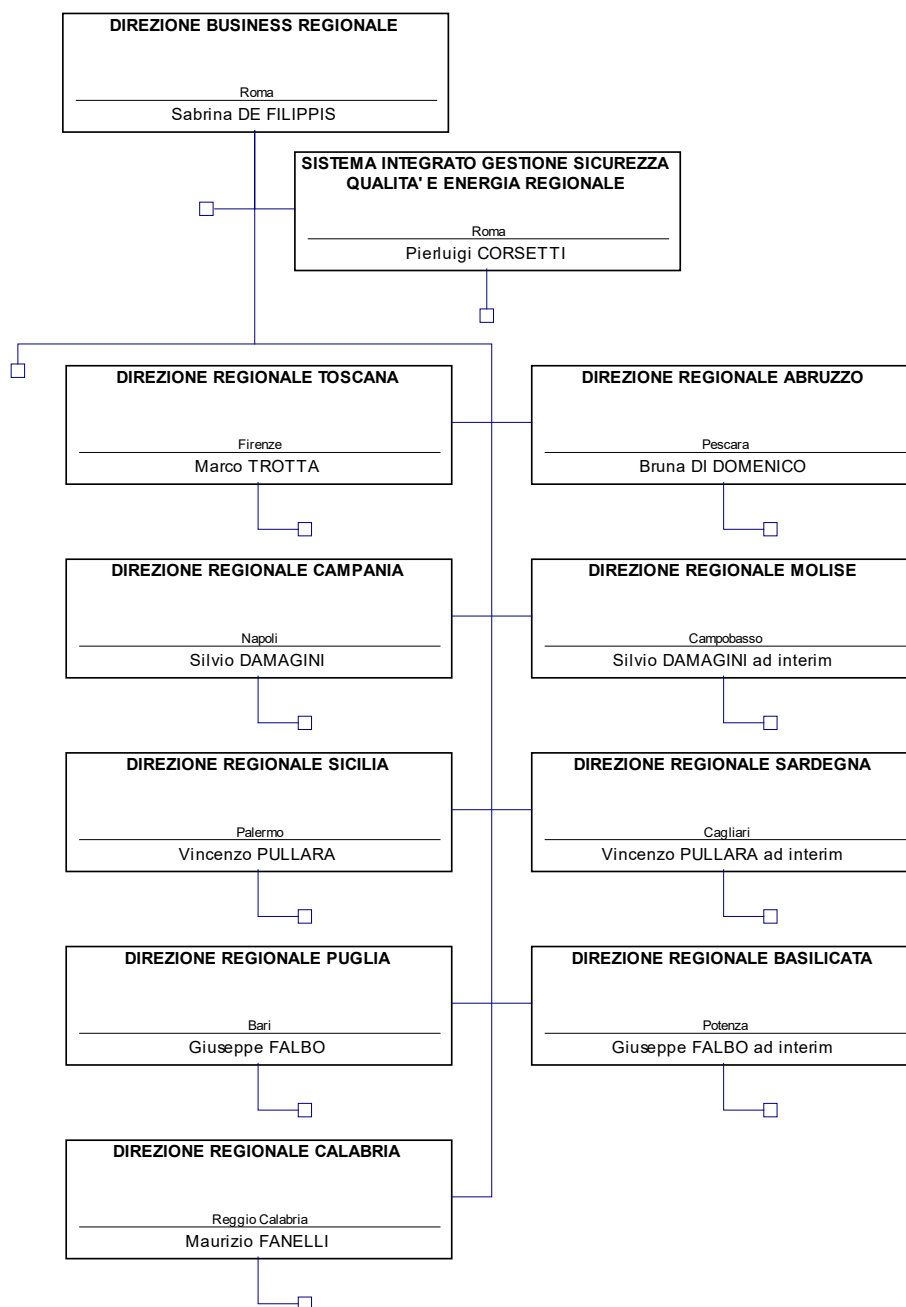


**DIREZIONE BUSINESS IC**

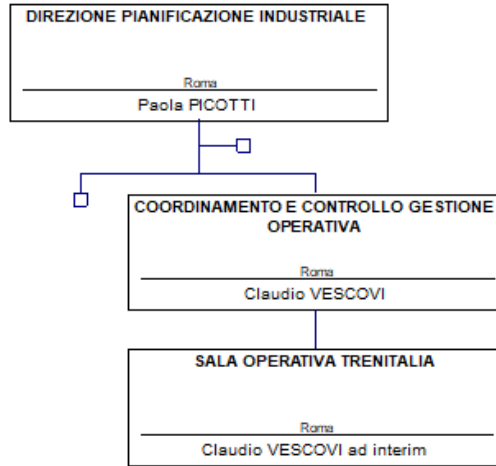


<sup>1</sup> Con successiva DOr verrà riportata l'articolazione organizzativa non inclusa nel presente documento che quindi si considera integralmente confermata.

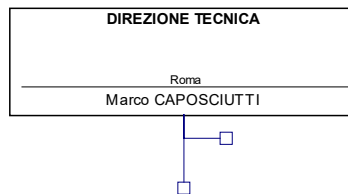
**DIREZIONE BUSINESS REGIONALE**



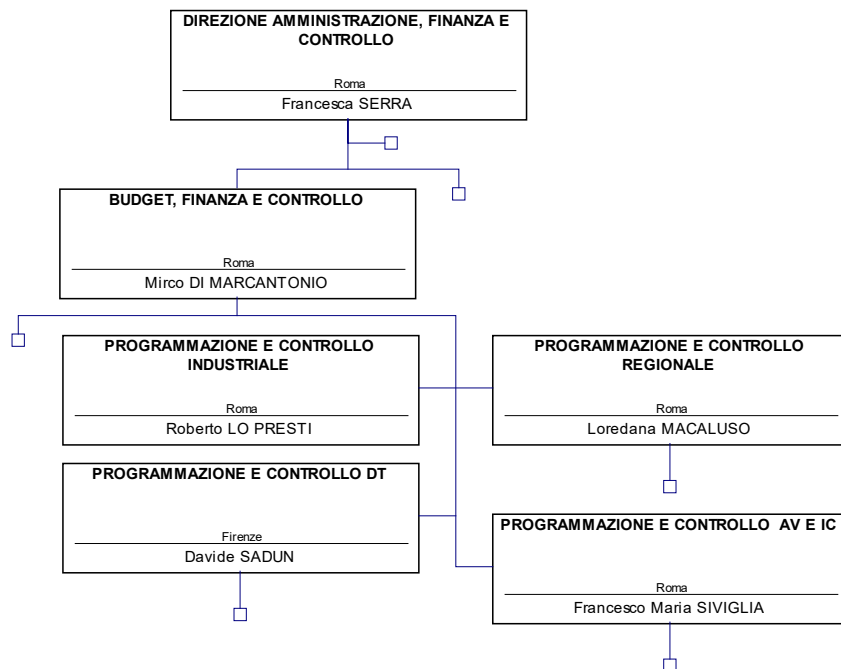
**DIREZIONE PIANIFICAZIONE INDUSTRIALE**



**DIREZIONE TECNICA**



**DIREZIONE AMMINISTRAZIONE, FINANZA E CONTROLLO**



**DIREZIONE BUSINESS AV****Missione**

Garantire il raggiungimento degli obiettivi di redditività, efficientamento dei processi e soddisfazione della clientela per i servizi AV, attraverso la pianificazione, gestione e ottimizzazione dei processi di produzione, manutenzione, commercializzazione ed assistenza alla clientela di competenza, in coerenza con il quadro strategico aziendale e di Gruppo.

**Responsabilità**

Secondo gli obiettivi strategici definiti nel Piano di Impresa e le politiche aziendali e di Gruppo, per i servizi AV e fornendo il *service* alla Direzione Business IC per i processi di vendita e customer service:

- assicura la pianificazione di marketing, la definizione dell'offerta commerciale e lo sviluppo delle leve finalizzate a massimizzare i ricavi, le quote di mercato e la customer experience;
- assicura lo sviluppo e attuazione di soluzioni innovative dei processi/prodotti del business AV al fine massimizzare la user experience su tutti i canali, in linea con l'evoluzione dello scenario di mercato e concorrenziale di riferimento;
- assicura la programmazione e gestione del servizio di trasporto passeggeri AV, interfacciando Direzione Pianificazione Industriale per il consolidamento e le possibili ottimizzazioni in fase di pianificazione, nonché i servizi di manutenzione e pulizia rotabili;
- assicura lo sviluppo della strategia commerciale e di customer care per i servizi AV, nonché la pianificazione delle vendite, attraverso la massimizzazione delle azioni volte ad aumentare la presenza dei prodotti AV sui canali on line e off line, d'intesa con DSPRS per la coerenza delle azioni rispetto al piano industriale;
- assicura la definizione del fabbisogno di investimento per il proprio ambito, in coerenza con il piano di impresa societario, assicurando il coordinamento dei relativi responsabili di progetto;
- assicura supporto a DSPRS e a DALSC, nonché alle eventuali altre strutture aziendali e di Gruppo coinvolte nell'analisi delle diverse tipologie di comunicazioni e di richieste provenienti dall'Autorità Pubbliche di Vigilanza (ad es. ART, AGCM) e dagli Organismi Nazionali e Internazionali, e in tutti i relativi adempimenti richiesti;
- cura, in qualità di Datore di Lavoro dell'Unità Produttiva assegnata, il rispetto degli obblighi di legge in materia di sicurezza del lavoro, nonché di procedure e standard in materia di sicurezza del lavoro, ambiente ed esercizio e la corretta implementazione del Sistema Integrato di Gestione Sicurezze e Qualità, nell'ambito delle proprie responsabilità tecnico-operative, avvalendosi del contributo specialistico delle Unità di Staff centrali/DPI/DLI di Società per le materie di competenza e recependo adeguatamente le linee guida e le procedure rilasciate dalla competente struttura di DT per gli ambiti di salute e sicurezza dei lavoratori che svolgono attività lavorativa all'estero.



---

**DIREZIONE BUSINESS IC****Missione**

Garantire il raggiungimento degli obiettivi di redditività, efficientamento dei processi e soddisfazione della clientela per il business Intercity, attraverso la pianificazione, gestione e ottimizzazione dei processi di produzione e manutenzione, nonché attraverso il presidio dei processi di vendita e assistenza alla clientela, in coerenza con il quadro strategico aziendale e di Gruppo.

**Responsabilità**

Secondo gli obiettivi strategici definiti nel Piano di Impresa e le politiche aziendali e di Gruppo per i servizi IC e avvalendosi del *service* fornito dalla Direzione Business AV per i processi di vendita e customer service:

- assicura la pianificazione di marketing, la definizione dell'offerta commerciale e lo sviluppo delle leve finalizzate a massimizzare i ricavi, le quote di mercato e la customer experience;
- assicura lo sviluppo e attuazione di soluzioni innovative dei processi/prodotti del business IC al fine massimizzare la user experience su tutti i canali, in linea con l'evoluzione dello scenario di mercato e concorrenziale di riferimento;
- assicura la programmazione e gestione del servizio di trasporto IC, interfacciando Direzione Pianificazione Industriale per il consolidamento e le possibili ottimizzazioni in fase di pianificazione, nonché i servizi di manutenzione e pulizia rotabili;
- assicura, in raccordo con Direzione Business AV, lo sviluppo della strategia commerciale e di customer care per i servizi IC, nonché la pianificazione delle vendite, attraverso la massimizzazione delle azioni volte ad aumentare la presenza dei prodotti IC sui canali on line e off line, d'intesa con DSPRS per la coerenza delle azioni rispetto al piano industriale;
- assicura il rispetto degli impegni contrattuali dei servizi di trasporto ferroviario passeggeri di interesse nazionale definiti nell'ambito del contratto di servizio pubblico in vigore, garantendo la pubblicazione della Carta dei Servizi e la promozione di azioni di marketing volte a massimizzare la customer experience dei clienti dedicati e a soddisfare la domanda di nuovi target di clientela;
- assicura la definizione del fabbisogno di investimento per il proprio ambito, in coerenza con il piano di impresa societario, assicurando il coordinamento dei relativi responsabili di progetto;
- assicura supporto a DSPRS e a DALSC, nonché alle eventuali altre strutture aziendali e di Gruppo coinvolte nell'analisi delle diverse tipologie di comunicazioni e di richieste provenienti dall'Autorità Pubbliche di Vigilanza (ad es. ART, AGCM) e dagli Organismi Nazionali e Internazionali, e in tutti i relativi adempimenti richiesti;
- cura, in qualità di Datore di Lavoro dell'Unità Produttiva assegnata, il rispetto degli obblighi di legge in materia di sicurezza del lavoro, nonché di procedure e standard in materia di sicurezza del lavoro, ambiente ed esercizio e la corretta implementazione del Sistema Integrato di Gestione Sicurezze e Qualità, nell'ambito delle proprie responsabilità tecnico-operative, avvalendosi del contributo specialistico delle Unità di Staff centrali/DPI/DLI di Società per le materie di competenza e recependo adeguatamente le linee guida e le procedure rilasciate dalla competente struttura di DT per gli ambiti di salute e sicurezza dei lavoratori che svolgono attività lavorativa all'estero.

---

**DIREZIONE BUSINESS REGIONALE****Missione**

Garantire il raggiungimento degli obiettivi di redditività, efficientamento e soddisfazione della clientela per il business regionale attraverso la pianificazione, gestione e ottimizzazione dei processi di produzione, manutenzione e commercializzazione, in coerenza con il quadro strategico aziendale e di Gruppo.

**Responsabilità**

In coerenza con gli indirizzi e le politiche aziendali e di Gruppo in raccordo con Direzione Business IC per quanto di competenza in Sicilia:

- assicura, in coordinamento con DSPRS, la gestione del procedimento finalizzato alla stipula dei Contratti di Servizio con le Regioni e dei successivi adempimenti informativi, nonché assicura l'elaborazione e la pubblicazione della Carta dei Servizi per il business passeggeri regionale;
- assicura, attraverso il coordinamento delle Direzioni Regionali e Provinciali, il presidio dei rapporti con l'Ente Regolatorio, le Istituzioni Locali e le Associazioni dei clienti di riferimento, la partecipazione a gare indette dall'Ente Regolatore e la stipula dei Contratti di Servizio, nonché il posizionamento di prezzo, le specifiche funzionali dei prodotti regionali in termini di decoro e comfort e l'elaborazione dell'offerta commerciale, interfacciando la Direzione Pianificazione Industriale per la definizione dei relativi schemi e Quadri Orario Regionali, in coerenza con gli obiettivi di produttività e soddisfazione della clientela assegnati;
- assicura la programmazione e la gestione del servizio di trasporto di competenza, interfacciando la Direzione Pianificazione Industriale per il consolidamento e le possibili ottimizzazioni in fase di pianificazione servizi di manutenzione e pulizia rotabili;
- assicura il coordinamento e la gestione dei canali di vendita diretta e della rete di vendita indiretta per il business regionale e, ove ritenuto necessario, i servizi di assistenza alla clientela forniti in service dalla Direzione Business AV;
- assicura, per la Regione Sicilia, il processo di assistenza alla clientela, incluse le attività di post vendita, in raccordo con Direzione Business IC, e il processo di manutenzione ciclica destinato al business regionale, sulla base delle linee guida fornite da Direzione Tecnica;
- assicura la definizione del fabbisogno di investimento per quanto di competenza, in coerenza con il piano di impresa societario, assicurando il coordinamento dei relativi responsabili di progetto;
- assicura supporto, a DSPRS e a DALSC, nonché alle eventuali altre strutture aziendali coinvolte, nell'analisi delle diverse tipologie di comunicazioni e di richieste provenienti dall'Autorità Pubbliche di Vigilanza (ad es. ART, AGCM) e dagli Organismi Nazionali e Internazionali, e in tutti i relativi adempimenti richiesti;
- cura, in qualità di Datore di Lavoro dell'Unità Produttiva assegnata, il rispetto degli obblighi di legge in materia di sicurezza del lavoro, nonché di procedure e standard in materia di sicurezza del lavoro, ambiente ed esercizio e la corretta implementazione del Sistema Integrato di Gestione Sicurezze e Qualità, nell'ambito delle proprie responsabilità tecnico-operative, avvalendosi del contributo specialistico delle Unità di Staff centrali/DPI/DLI di Società per le materie di competenza e recependo adeguatamente le linee guida e le procedure rilasciate dalla competente struttura di DT per gli ambiti di salute e sicurezza dei lavoratori che svolgono attività lavorativa all'estero.

**SISTEMA INTEGRATO GESTIONE SICUREZZA QUALITA' E ENERGIA AV – IC - REGIONALE****Responsabilità**

In coerenza con gli indirizzi e con le politiche aziendali e di Gruppo, nell'ambito delle responsabilità tecnico-operative delegate, nel rispetto delle linee guida fornite dalle strutture centrali e di quanto previsto dalla documentazione del Sistema di Gestione Sicurezza di Esercizio (SGSE) e del Sistema di Gestione Integrato per la Qualità, l'Ambiente e la Salute e Sicurezza sul Lavoro, sulla base delle valutazioni e decisioni gestionali adottate dai comitati di vertice e, in materia di sicurezza di esercizio, attraverso il coordinamento funzionale delle unità organizzative del SGSE di base:

- pianifica la definizione del Sistema di Gestione Integrato di competenza, ne coordina l'attuazione e ne monitora l'efficacia, l'efficienza e l'aggiornamento, anche verificando la completezza e la coerenza complessiva rispetto al modello definito, e cura la definizione del Piano di Qualità Direzionale e la relativa attuazione;
- cura la diffusione del Sistema di Gestione Integrato all'interno delle Unità Produttive del perimetro di competenza, elabora la proposta degli obiettivi del Sistema di Gestione Integrato di competenza, sulla base degli obiettivi di Trenitalia e delle specificità di business, ed effettua il relativo monitoraggio;
- supporta la diffusione e l'attuazione delle politiche aziendali e lo sviluppo del SGSE, predispone il Piano della Sicurezza di Esercizio Direzionale, in raccordo con i responsabili dei processi interessati e sulla base della raccolta e analisi degli elementi legati all'ambito di riferimento, effettuandone la programmazione, il controllo attuativo e le valutazioni di efficacia;
- verifica la corretta applicazione delle procedure operative del SGSE, e supporta le competenti strutture centrali di sicurezza nella definizione delle relative procedure, disposizioni e prescrizioni, coordinando la predisposizione ed emanazione delle procedure di sicurezza di esercizio di competenza;
- predispone, ove necessario e per l'ambito di competenza, la parte di procedure/istruzioni operative connesse al Sistema di Gestione Integrato di Direzione derivanti da norme e standard in materia di qualità e da obblighi previsti dalla normativa nazionale in materia di tutela ambientale e sicurezza sul lavoro, verificandone la coerenza e la corretta applicazione;
- programma e attua le attività di audit in materia di sicurezza di esercizio e, sulla base dell'analisi dei risultati delle stesse, supporta le strutture aziendali interessate per le proposte di azioni correttive/preventive, coordina il processo di gestione delle non conformità e le attività per l'effettuazione del Riesame del SGSE di Business;
- programma e attua le attività di audit interni di Direzione di propria competenza in materia di sicurezza sul lavoro, ambiente e qualità, nonché approva i programmi definiti dai ruoli territoriali previsti dal Sistema di Gestione Integrato di Direzione monitorandone l'andamento;
- partecipa al Riesame della Direzione del Sistema di Gestione Integrato di competenza, ed effettua il monitoraggio e la supervisione delle azioni per il miglioramento su progetti trasversali a più Unità Produttive territoriali anche proponendo eventuali modifiche;
- cura l'analisi e l'individuazione delle azioni correttive/preventive sulla base dell'andamento degli indicatori di sicurezza di esercizio, di cui effettua il monitoraggio periodico e le connesse analisi e valutazioni dei rischi;

- 
- cura, per gli ambiti di competenza, la valutazione dei rischi dell'Esercizio Ferroviario in occasione dell'introduzione di modifiche al sistema ferroviario, in coerenza con le COCS vigenti e le linee guida aziendali;
  - cura, in materia di sicurezza del lavoro e ambientale, il monitoraggio dei rapporti con le Pubbliche Autorità di controllo sulla base delle informazioni ricevute dai Datori di Lavoro, e la relativa trasmissione alle strutture centrali;
  - supporta le strutture richiedenti/gestori di contratti di acquisto della propria Direzione per i contratti di competenza, ad eccezione dei materiali accentrati, nella programmazione e gestione delle verifiche ispettive sui fornitori di beni e nella raccolta, sistematizzazione ed analisi periodica delle non conformità sulle forniture di competenza al fine di individuare eventuali azioni di miglioramento, nonché nella verifica dei Piani di Qualità, secondo le procedure aziendali;
  - per Direzione Business IC e Regionale: contribuisce all'individuazione degli indicatori della qualità per la Carta dei Servizi e loro valori obiettivo curandone il relativo monitoraggio e fornendo supporto alle strutture interessate, ai fini del controllo della qualità percepita rispetto alla qualità erogata, e proponendo eventuali azioni correttive;
  - per Direzione Business AV: cura il monitoraggio del mantenimento del sistema delle abilitazioni e dell'attuazione dei programmi di formazione tecnico-professionale del personale, nel rispetto della normativa emanata da ANSFISA;
  - supervisiona, verifica e consolida i dati/informazioni per l'ambito di pertinenza necessari alla definizione del Piano di Sostenibilità di Gruppo e del Rapporto di Sostenibilità di Gruppo e ne garantisce la trasmissione alla competente struttura centrale anche tramite sistema dedicato;
  - cura, anche attraverso il coordinamento funzionale dei Referenti Locali per la conservazione e l'uso razionale dell'energia:
    - l'individuazione, la definizione e la verifica di fattibilità degli interventi in materia di razionalizzazione dei consumi energetici di trazione e degli impianti industriali di competenza da inserire nella proposta di Piano degli investimenti;
    - il coordinamento e il monitoraggio tecnico -economico degli interventi in materia di energia, segnalando alle strutture competenti disallineamenti o eventuali ulteriori interventi correttivi da implementare;
    - la redazione del bilancio energetico di competenza attraverso la raccolta, l'analisi, il consolidamento e il monitoraggio dei dati relativi ai consumi energetici;
    - l'individuazione di azioni, interventi, procedure e quanto necessario quale Referente direzionale nell'ambito delle attività del Progetto Utenze.

---

**DIREZIONE TECNICA****Missione**

Garantire il presidio del ciclo di vita del materiale rotabile relativamente alle tecnologie costruttive di base, alla gestione delle commesse di investimento, ai piani e cicli di lavoro industriali di manutenzione e alla manutenzione ciclica, in ottica di servizio industriale alle Direzioni di Business, nel rispetto dei livelli di servizio concordati e in una logica di minimizzazione dei costi. Garantire il presidio complessivo del Sistema di Gestione Sicurezza di Esercizio definendo le politiche volte al miglioramento continuo dei risultati di business, della performance aziendale e della soddisfazione del cliente, e il relativo controllo attuativo, nonché il presidio dei processi aziendali di definizione, pianificazione e controllo attuativo del Sistema di Gestione Integrato per la Qualità, l'Ambiente e la Salute e Sicurezza sul Lavoro.

**Responsabilità**

In coerenza con gli indirizzi e le politiche aziendali e di Gruppo:

- assicura il presidio del Sistema di Gestione della Sicurezza di Esercizio, attraverso la definizione e controllo attuativo delle politiche e delle disposizioni, la definizione del Piano di Sicurezza annuale, il coordinamento funzionale delle competenti strutture delle Direzioni di business per la massimizzazione dei livelli di sicurezza, cura i rapporti con Agenzia Nazionale per la Sicurezza delle Ferrovie e delle Infrastrutture Stradali ed Autostradali (ANSFISA) anche ai fini del mantenimento del Certificato di Sicurezza;
- assicura la definizione, pianificazione e controllo attuativo del Sistema di Gestione Integrato per la qualità, l'Ambiente e la Salute e Sicurezza sul Lavoro, e delle relative politiche aziendali, anche attraverso il monitoraggio periodico dei risultati degli indicatori delle Carte dei Servizi e in coerenza con l'evoluzione della normativa e delle migliori pratiche, e si raccorda per i temi di sicurezza di esercizio con le competenti strutture di sicurezza delle Direzioni di business/DT sulla base di quanto previsto dalle COCS vigenti;
- assicura il presidio del ciclo di vita del materiale rotabile relativamente alla progettazione e sperimentazione delle soluzioni tecnologiche di base, alla gestione delle commesse di investimento e la definizione e controllo attuativo di tutti i cicli e dei processi manutentivi del materiale rotabile, nonché la gestione razionale delle fonti energetiche di Società;
- assicura il presidio del processo di manutenzione ciclica del materiale rotabile, nel rispetto degli standard prestazionali concordati con i clienti interni (tempi/costi/qualità) e sulla base dei piani commerciali e di produzione delle Direzioni di Business e degli assetti industriali (localizzazione, ruoli, procedure ed interazioni tra le strutture coinvolte), dichiarando alle Direzioni di business il fabbisogno di manutenzione ciclica di diretta competenza e quello da esternalizzare e i servizi di riparazione dei componenti MRO necessari alle Direzioni di business secondo quanto contrattualizzato con Direzione Logistica Industriale, nonché la definizione delle proposte di investimento per gli asset e i sistemi assegnati e, attraverso i responsabili dei progetti di investimento identificati, l'interfaccia con il soggetto tecnico;
- assicura, attraverso le proprie strutture, la gestione dei contratti di acquisto direzionali, ivi inclusi il rilascio delle autorizzazioni a subappalti e subcontratti, l'applicazione delle penali e la gestione dei rapporti con i relativi fornitori;
- assicura supporto, a DSPRS e a DALSC, nonché alle eventuali altre strutture aziendali coinvolte, dell'analisi delle diverse tipologie di comunicazioni e di richieste, di interesse della Direzione, provenienti dall'Autorità Pubbliche di Vigilanza (ad es. ART, AGCM) e dagli Organismi Nazionali e Internazionali, e in tutti i relativi adempimenti richiesti;

- cura, in qualità di Datore di Lavoro dell'Unità Produttiva assegnata, il rispetto degli obblighi di legge in materia di sicurezza del lavoro, nonché di procedure e standard in materia di sicurezza del lavoro, ambiente ed esercizio e la corretta implementazione del Sistema Integrato di Gestione Sicurezze e Qualità, nell'ambito delle proprie responsabilità tecnico-operative, avvalendosi del contributo specialistico delle Unità di Staff centrali/DPI/DLI di Società per le materie di competenza e recependo adeguatamente le linee guida e le procedure rilasciate dalla competente struttura di DT per gli ambiti di salute e sicurezza dei lavoratori che svolgono attività lavorativa all'estero.

## **DIREZIONE AMMINISTRAZIONE, FINANZA E CONTROLLO**

### **Missione**

Garantire, in coerenza con gli indirizzi e le politiche aziendali e di Gruppo, il presidio dei processi di pianificazione, budget e controllo economico-finanziario, anche per le Società Controllate Estere, di controllo industriale, di pianificazione, autorizzazione, budget e controllo attuativo degli investimenti, anche attraverso la definizione delle regole di controllo e contabilità generale, analitica e industriale, nonché la predisposizione del Bilancio Individuale di Trenitalia e Bilancio Consolidato di Trenitalia e delle Società Controllate, nel rispetto della normativa civilistica e fiscale, e il sistema di reporting, nel rispetto delle regole del Gruppo.

### **Responsabilità**

Nel rispetto degli indirizzi e delle politiche aziendali e di Gruppo, interfacciandosi con le competenti strutture di Gruppo e con le Direzioni di Trenitalia:

- assicura la definizione dei criteri e delle regole inerenti al processo di budget e controllo, alla contabilità industriale e al controllo degli acquisti, nonché al connesso sistema di reporting direzionale e alle specifiche aziendali relative ai rapporti intercompany;
- assicura la definizione del budget delle Direzioni di Business, Direzioni Tecniche e Staff e la relativa verifica e il controllo attuativo, rilevando lo scostamento e analizzandone le cause per l'individuazione delle relative azioni correttive, nonché la predisposizione del Bilancio Individuale di Trenitalia e Consolidato di Trenitalia e delle Società controllate;
- assicura il presidio dei processi amministrativi attraverso la corretta applicazione dei principi contabili, delle norme e delle procedure aziendali e di Gruppo, la predisposizione dei documenti di Bilancio della Società, la gestione dei crediti, il relativo monitoraggio periodico, con il service di Ferservizi per l'ambito di competenza;
- assicura il processo autorizzativo degli investimenti proposti dalle Direzioni di Business, Direzioni Tecniche e Staff, nonché il controllo degli investimenti, in coerenza con quanto definito dal modello di controllo di Gruppo;
- assicura la definizione del fabbisogno finanziario della Società, la pianificazione tributaria, il presidio degli aspetti fiscali aziendali (adempimenti, contenzioso, ecc.);
- assicura, la gestione degli asset immobiliari di Trenitalia funzionali e non al business, in coordinamento con la competente struttura di Capogruppo per quelli non funzionali al business, relativamente a: aggiornamento dell'anagrafica e dei dati catastali degli immobili industriali, valutazione e autorizzazione relativa ai progetti di sviluppo immobiliare, alle attività di asset allocation, nonché contenimento, ottimizzazione e riduzione costi e all'attivazione dei contratti delle utenze industriali;

- assicura il controllo dei risultati economico-finanziari delle Società controllate nazionali ed estere attraverso l'implementazione dei sistemi societari e dei modelli di controllo definiti a livello di Gruppo e adottati da Trenitalia in coerenza con gli stessi;
- assicura il flusso verso la competente struttura di Capogruppo degli elementi a supporto della definizione del fabbisogno assicurativo, anche con riferimento alle Società controllate, il riscontro sulle fattispecie di rischio da inserire nel Piano Assicurativo di Trenitalia e sue Società controllate, l'interfaccia per le necessità derivanti dalla gestione delle polizze e dei sinistri;
- cura, in qualità di Datore di lavoro dell'unità produttiva assegnata, il rispetto degli obblighi di legge in materia di sicurezza del lavoro, nonché di procedure e standard in materia di sicurezza del lavoro e ambiente ed esercizio e la corretta implementazione del Sistema Integrato di Gestione Sicurezze e Qualità, nell'ambito delle proprie responsabilità tecnico-operative, avvalendosi del contributo specialistico delle Unità di Staff centrali/DPI/DLI di Società per le materie di competenza e recependo le linee guida rilasciate dalla competente struttura di DT per gli ambiti di salute e sicurezza dei lavoratori che svolgono attività lavorativa all'estero;
- assicura, in qualità di Responsabile di Contratto, il supporto alle Direzioni di Trenitalia nella gestione del Contratto di Service Intercompany di Trenitalia per la fornitura dei servizi ICT ed in particolare nelle fasi di valutazione tecnico-economica e di esecuzione del contratto, nonché assicura la definizione e il rispetto del budget, degli standard prestazionali, e la definizione e l'aggiornamento di opportuni KPI.

## **BUDGET, FINANZA E CONTROLLO**

### **Responsabilità**

In coerenza con gli indirizzi e le politiche aziendali e di Gruppo:

- assicura la definizione del Sistema di Controllo di Gestione di Trenitalia in coerenza con il Sistema di Controllo di Gestione di Gruppo e ne garantisce l'implementazione in coordinamento con la struttura Sistemi di Controllo e Reporting;
- assicura il coordinamento dei processi di budget e controllo di Trenitalia SpA e delle Società controllate nazionali ed estere attraverso: la definizione di indirizzi e linee guida del processo di budget e controllo, la definizione del Budget/Forecast a livello Societario e di Direzione di Business, Direzioni Tecniche e Staff ed il consolidamento a livello di Subholding; il controllo sullo stato di attuazione raccordandosi funzionalmente con la struttura Programmazione e Controllo Controllate Estere e con le altre strutture aziendali coinvolte;
- assicura, in coordinamento con DSPRS, il supporto tecnico e le informazioni relative alle specifiche richieste da parte dei vari stakeholder (Authority, Ministeri) nonché l'analisi dei Piani Economico Finanziari relativi ai servizi sottoposti ad obblighi di servizio pubblico al fine di valutarne la sostenibilità in termini economico - finanziario;
- assicura il flusso informativo di Trenitalia (articolato in Direzioni di Business) e delle Società controllate nazionali ed estere verso FS SpA secondo le dimensioni definite nel sistema di controllo di gestione di Gruppo per Budget/Forecast secondo i calendari da quest'ultima definiti;
- analizza in via preventiva ed in collaborazione con le strutture aziendali interessate gli aspetti economico-finanziari relativi ai contratti ritenuti strategici e rilevanti ai fini del business;

- assicura il controllo patrimoniale, finanziario e del livello del capitale investito della Società e delle Direzioni di Business raccordandosi con le strutture aziendali interessate per quanto di competenza e l'elaborazione delle previsioni di Tesoreria della Società, nonché assicura il corretto flusso informativo per le materie di natura finanziaria relative alle Società controllate nazionali ed estere raccordandosi con la competente struttura della DCFIRAP di FS SpA;
- assicura, in coordinamento con la competente struttura della DCFIRAP di FS SpA e con DSPRS e le competenti strutture delle Società partecipate nazionali ed estere, la definizione delle politiche di copertura sui rischi di tasso di interesse e di cambio, nonché le attività di funding, nelle varie forme tecniche, incluse quelle di finanza agevolata per la Società e per le Partecipate nazionali ed estere.

## **PROGRAMMAZIONE E CONTROLLO DT**

### **Responsabilità**

In coerenza con gli indirizzi e le politiche aziendali e di Gruppo:

- cura, interfacciando le strutture competenti della Direzione Tecnica, la programmazione annuale, l'elaborazione della proposta di budget, le riprevisioni infrannuali e le connesse attività di reporting;
- assicura il controllo economico della Direzione Tecnica, secondo le dimensioni d'analisi definite dal Modello di Controllo, effettuando l'analisi degli scostamenti e fornendo il supporto per l'implementazione delle azioni correttive individuate, nonché l'attuazione e la diffusione delle regole di programmazione e controllo industriale definite, verificandone la corretta applicazione;
- assicura l'autorizzazione delle richieste di acquisto della Direzione Tecnica verificando la capienza rispetto al budget assegnato o alle più aggiornate previsioni, comunicando l'approvazione alle strutture richiedenti o la necessità di eventuali azioni correttive;
- cura, come interfaccia unica di Trenitalia, i rapporti con FS SpA per il reperimento dei fondi finalizzati agli investimenti per la ricerca, nonché la raccolta delle informazioni tecniche, amministrative e legali fornite dalle competenti strutture, ai fini della predisposizione e gestione dei relativi atti, e il monitoraggio dello stato di avanzamento dei progetti stessi, e la trasmissione a FS SpA delle informazioni necessarie alla certificazione di spesa;
- supporta le competenti strutture di Direzione per la valutazione economico-finanziaria degli investimenti seguiti dalla Direzione Tecnica coordinandosi con le strutture interessate.

## **PROGRAMMAZIONE E CONTROLLO AV E IC**

### **Responsabilità**

In coerenza con gli indirizzi e le politiche aziendali e di Gruppo:

- cura, interfacciando le strutture competenti delle Direzioni Business AV e IC, sulla base dei programmi di business AV e IC, la programmazione annuale e l'elaborazione della proposta di budget, nonché le riprevisioni infrannuali;
- assicura il controllo economico dei business AV e IC secondo le dimensioni d'analisi definite dal Modello di Controllo, effettuando l'analisi degli scostamenti e fornendo il supporto per l'implementazione delle azioni correttive individuate;
- assicura l'attuazione e la diffusione delle regole di programmazione e controllo industriale definite, verificandone la corretta applicazione, anche in raccordo con le connesse attività di budget e controllo delle Società controllate di Trenitalia afferenti ai business di competenza, ove presenti;



- assicura l'autorizzazione delle richieste di acquisto delle Direzioni Business AV e IC verificando la capienza rispetto al budget assegnato o alle più aggiornate previsioni, comunicando l'approvazione alle strutture richiedenti o la necessità di eventuali azioni correttive;
- supporta le competenti strutture di Direzione nel processo di certificazione dei conti per i servizi soggetti a sovvenzioni e per quelli del settore regolamentato.

## **PROGRAMMAZIONE E CONTROLLO REGIONALE**

### **Responsabilità**

In coerenza con gli indirizzi e le politiche aziendali e di Gruppo:

- cura, interfacciando le strutture competenti della Direzione Business Regionale, sulla base dei programmi di business regionale, la programmazione annuale e l'elaborazione della proposta di budget, nonché le riprevisioni infrannuali;
- assicura il controllo economico del business regionale secondo le dimensioni d'analisi definite dal Modello di Controllo, effettuando l'analisi degli scostamenti e fornendo il supporto per l'implementazione delle azioni correttive individuate;
- assicura l'attuazione e la diffusione delle regole di programmazione e controllo industriale definite, verificandone la corretta applicazione, anche in raccordo con le connesse attività di budget e controllo delle Società controllate di Trenitalia afferenti ai business di competenza, ove presenti;
- assicura l'autorizzazione delle richieste di acquisto della Direzione Business Regionale verificando la capienza rispetto al budget assegnato o alle più aggiornate previsioni, comunicando l'approvazione alle strutture richiedenti o la necessità di eventuali azioni correttive;
- supporta le competenti strutture di Direzione nel processo di certificazione dei conti per i servizi soggetti a sovvenzioni e per quelli del settore regolamentato.

## **PROGRAMMAZIONE E CONTROLLO INDUSTRIALE**

### **Responsabilità**

In coerenza con gli indirizzi e le politiche aziendali e di Gruppo:

- cura la definizione dei modelli e dei metodi di contabilità e controllo industriale e la relativa attuazione e diffusione, nonché delle regole di alimentazione dei sistemi a supporto dei processi industriali;
- effettua l'analisi periodica dei processi industriali in termini di risultati economici e di scostamenti degli output di produzione rispetto agli standard, fornendo il supporto per l'individuazione e l'implementazione delle azioni correttive raccordandosi con le strutture di Programmazione e Controllo dedicate alle Direzioni Business AV/IC/Regionale e alle Direzioni Tecniche;
- assicura la correttezza del processo di budget/forecast relativamente ai processi industriali in accordo alle procedure vigenti, fornendo il necessario supporto alle strutture di programmazione e controllo dedicate alle Direzioni Business AV/IC/Regionale e alle Direzioni Tecniche;
- cura l'analisi ed il monitoraggio della composizione e dell'avanzamento della spesa registrato dai processi d'acquisto industriali, sulla base dei fabbisogni programmati e relative variazioni, interfacciandosi con le strutture aziendali competenti per tipologia di acquisti e fornendo il supporto per l'individuazione e l'implementazione delle azioni correttive;

- cura l'elaborazione e l'implementazione della struttura del Tableau de Bord societario relativa ai processi industriali, analizza gli scostamenti ed individua possibili azioni;
- cura per la parte di competenza DAFC la definizione/revisione, il consolidamento e l'analisi degli indicatori di performance/produttività dei processi aziendali (KPI crew e fleet), in accordo, ove necessario, con DRUO e DPI;
- fornisce il supporto tecnico in relazione a valutazioni di impatto economico/finanziario e patrimoniale in occasione di scelte di business (es. make or buy), di attività negoziale e contrattuale su materiale rotabile e/o su progetti di miglioramento dei processi produttivi;
- cura il monitoraggio dell'efficienza delle scorte magazzino e costi standard di produzione, provvedendo ove necessario alla proposta di aggiornamento dei costi standard dei fattori produttivi;
- garantisce per la parte di propria competenza il consolidamento e la coerenza dei dati (indicatori fleet e kpi performance) verso DSPRS ai fini dei piani pluriennali di Società;
- assicura per la parte di propria competenza, il supporto alle altre strutture per la predisposizione/aggiornamento delle procedure aziendali inerenti i processi industriali e il dirigente preposto per la predisposizione/aggiornamento delle PAC in accordo al D.Lgs. 231.

FIRMATO  
Luigi Corradi